

# Kirikumäe maastikukaitseala kaitsekorralduskava 2010-2018



KESKKONNAAMET

# SISUKORD

<b>Sissejuhatus</b> .....	<b>4</b>
<b>1. Üldosa</b> .....	<b>5</b>
1.1. Kaitseala asend, kirjeldus ja looduslikud tingimused .....	5
1.2. Seotud dokumendid ja õigusaktid, kaitseala staatus .....	5
1.3. Kirikumäe maastikukaitseala kaitse-eesmärk .....	8
1.4. Kirikumäe maastikukaitseala maaomand .....	8
1.5. Huvigrupid .....	9
<b>2. Kaitsealal väärtused, kaitse-eesmärgid, mõjutegurid ning planeeritavad tegevused</b> .....	<b>10</b>
2.1. Elupaigad .....	10
2.1.1. Liiva-alade vähetoitelised järved 3110 .....	10
2.1.2. Huumusetoitelised järved ja järvikud – 3160 .....	11
2.1.3. Kirikumäe maastikukaitseala väikejärved .....	12
2.1.4. Niiskuslembesed kõrgrohustud 6430 .....	13
2.1.5. Metsad .....	13
2.1.5.1. Siirdesoo- ja rabametsad (91D0*) .....	13
2.1.5.1. Vanad loodusmetsad (9010*) .....	14
2.2. Liigid .....	14
2.2.1. Samblad, samblikud, seened .....	14
2.2.2. Soontaimed .....	15
2.2.3. Putukad .....	16
2.2.4. Kalad .....	16
2.2.5. Kahepaiksed ja roomajad .....	17
2.2.6. Linnud .....	17
2.2.7. Imetajad .....	18
2.3. Maastikud .....	18
2.4. Maastiku üksikobjektid .....	20
2.4.1. Kerikumägi ja Kerikoase .....	20
2.4.2. Linnasjärv .....	20
2.4.3. Kirikumäe järv .....	20
2.5. Turismi-, loodusõppe ning teadusväärtused .....	21
2.5.1. Rekreatiivsed väärtused .....	21
2.5.2. Loodusõppe- ja teadusväärtused .....	22
<b>3. Üldised põhimõtted</b> .....	<b>23</b>

3.1. Turismi edendamine kaitsealal .....	23
3.2. Ehitustegevus ja planeeringud kaitsealal.....	23
3.3. Teede rajamise ja hooldamise põhimõtted.....	23
3.4. Kommunikatsioonide ja hooldamise põhimõtted.....	24
3.5. Tiikide rajamise ja hooldamise põhimõtted .....	24
3.6. Vooluveekogude puhastamise põhimõtted .....	25
3.7. Põllu-, rohumaade ja niidukoosluste hooldamise üldised põhimõtted .....	25
3.8. Metsade majandamine .....	26
<b>4. Eelarve.....</b>	<b>28</b>
<b>Kasutatud allikad.....</b>	<b>35</b>
<b>Lisad .....</b>	<b>35</b>
Tabel 8. Kirikumäe maastikukaitseala väärtused, kaitse-eesmärgid, mõjutegurid ja vajalikud tegevused.....	36
Joonis 1. Kirikumäe maastikukaitsealal tsoneering .....	44
Kirikumäe maastikukaitseala kaitse-eeskiri .....	45
Tabel 10. Kirikumäe maastikukaitsealal asuvad maaüksused .....	49

## Sissejuhatus

Looduskaitseseadus sätestab, et kaitsealade ja hoiualade kaitse korraldamiseks koostatakse kaitsekorralduskava. Kaitsekorralduskavas määratletakse olulised keskkonnategurid ja nende mõju loodusobjektile, kaitse eesmärgid, nende saavutamiseks vajalikud tööd, tööde tegemise eelisjärjestus, ajakava ning maht; ning kava elluviimise eelarve.

Kirikumäe maastikukaitseala kaitsekorralduskava koostati Riikliku Looduskaitsekeskuse Põlva-Valga-Võru regiooni tellimusel Eesti Maaülikooli poolt 2008. aasta vältel. Kaitsekorralduskava koostamiseks korraldati mitmeid arutelusid nii kaitseala valitseja ja kaitse korraldaja vahel (15. oktoobril 2008) kui ka erinevate huvigruppide osalemisel (11. novembril 2008). Aruteludes osalesid: Ain Ruthe, Kristel Kund, Mati Urbanik, Raivo Rүүtli, Juho Joonas, Pille Saarnits, Anu Holvandus, Margus Muts, Toomas, Hirse, Henno Peegel, Taavi Tattar, Silver Näkk, Maris Kivistik, Krista Näkk, Ingmar Ott, Antonina Tann, Rade Minka, Velliika Soome, Tiiu Ilmet, Guido Reedo, Feliks Kraani, Aigar Paas, Angela Kuljus, Uuno Ruus, Tiina Pettai, Heidi Normann, Urmas Peegel, Ere Käis, Tiit Niilo, Rein Kasak. Kaitsekorralduskava koostasid Allan Kahar ja Eva-Liis Tuvi, protsessi viis läbi Eva-Liis Tuvi. Kaitsekorralduskava korrigeeris Reet Reiman.

Käesolev kaitsekorralduskava koosneb neljast peatükist: üldosa, kaitseala väärtused, kaitse-eesmärgid, mõjutegurid ning planeeritavad tegevused; üldised põhimõtted ning eelarve.

Kaitsekorralduskava koostamisel lähtuti kaitsekorralduskava koostamise juhiseist, töö lähteülesandest ning varasematest kaitsekorralduskavadest (Koiva-Mustjõe maastikukaitseala ja Koiva-Mustjõe hoiuala kaitsekorralduskava 2010-2018).

Kaitsekorralduskava koostamist rahastas SA Keskkonnainvesteeringute Keskus (KIK).

# 1. Üldosa

## 1.1. Kaitseala asend, kirjeldus ja looduslikud tingimused

Kirikumäe maastikukaitseala asub Kagu-Eestis Võrumaal Vastseliina ja Misso vallas. Kirikumäe kaitseala piirneb põhjas Vana-Vastseliina-Käänu teega, mis osaliselt läbib kaitsealust maad. Loodes piirneb kaitseala Vastseliina-Kirikumäe teega. Idaosa läbib Pältre-Keldo tee.

Kaitseala pindala on 365,2 ha ning see paikneb Misso vallas Sandi, Pedejä ja Mauri külas ning Vastseliina vallas Kirikumäe ja Haava külas.

Eesti maastikulise liigestuse (Arold 2005) kohaselt paikneb Kirikumäe kaitseala Haanja kõrgustiku piires eristatavas Misso nõos, mida iseloomustab vaheldusrikas maastik. Samas kujundavad maastikku ka künkad, sest naabruses paikneb Luhamaa küngastik. Misso nõo idaosas paiknevast Kirikumäe järvest saab alguse Pedetsi jõgi. Misso nõo lääneosas paikneva Kuura jõe ja Pedetsi jõe vaheline ala on soine ja järvederohke.

Kirikumäe maastikukaitsealal domineerivad turvasmullad: siirdesoo-, madalsoo ja rabamullad (172 ha). Kõrgematel aladel on valdavalt kahkjad (63 ha) ja leetunud mullad (33 ha). Erodeeritud muldi leidub 11 hektaril ja deluviaalseid 8 hektaril. Väga mitmekesise mullastikuga on Kirikumäe järvest kirdesse ja itta jääv kaitseala osa (Maa-ameti mullakaart 2005).

Kaitsealal on valdavalt looduslikud kooslused – veekogud, metsaalad ja metsaala üleminekud soodeks (üleminekulised metsaalad) (Corine 2000). Pärandkultuurmaastikku (41 ha) on vaid kaitseala põhjaosas asuva tee ja Pundsu talu ümbruses ning kagunurgas Mauri külas. Looduslike veekogude veetaset reguleerivad tammid – Pedejä järvest allavoolu ning Pedejä ja Kirikumäe järve vahelisel kanalil. 2008. aastal ei pidanud kumbki tammidest vett.

Kirikumäe järv on olnud kasvukohaks mitmete haruldaste kaitsealuste veetaimedele - vesi-lobeelia (*Lobelia dortmanna*)(II kat), järv-lahnarohi (*Isoetes lacustris*) (II kat), valge ja väike vesiroos (*Nymphaea alba*) (III kat) ning kaldal kiirjas ruse (*Bidens radiata*) (II kat). Võrreldes varasemate uuringutega on järve seisund halvenenud, sh kaitsealuste liikide kasvukohad ja väljavaated nende populatsioonide püsimisele. Kaitsealal on väike (alla 0,1 ha) Sosnovski karuputke (*Heracleum sosnowskyi*) koloonia.

Lindudest on kaitseala suurimaks loodusväärtusteks kalakotkas (*Pandion haliaetus*) (I kat) ja järvekaur (*Gavia arctica*)(II kat), täpsustamist vajab kaitseala linnustik.

Kirikumäe ümbrus kui potentsiaalne nahkhiire elupaik vajab täiendavat uurimist (Masing 2004). Osaliselt Vastseliina vallas asuv Kirikumäe maastikukaitseala jaguneb Misso ja Illi jahipiirkonna vahel. (EELIS 2008).

Ala jaguneb sihtkaitse- ja piiranguvööndiks. Kaitseala piiranguvööndis on hõre ja enamasti ajalooline hoonestus. Sihtkaitsevööndites asustus puudub. Järved ja sihtkaitsevööndis olev mets kuuluvad suuremalt jaolt riigile.

## 1.2. Seotud dokumendid ja õigusaktid, kaitseala staatus

Kirikumäe maastikukaitseala moodustati 2000. aastal eesmärgiga kaitsta haruldasterikaste järvede, rabakoosluste ja liigestatud reljeefiga maastikke. Tegelikult on järv koos ümbritseva maastikuga olnud

juba varem looduskaitse all – alates 1970. aastast. 1983. aastal moodustati Kirikumäe järvekaitseala (vt tabel 1).

**Tabel 1. Kirikumäe maastikukaitseala loomisega seotud dokumendid (keskkonnaregister)**

	Dokument	Vastu võetud
1	<b>kaitseala</b> Kirikumäe järve, Järvesuu raba ja reljeefse maastiku kaitseks. Võru raj. TSN TK 12.11.70. a otsus nr. 160	12.11.1970
2	<b>Kirikumäe järvekaitseala.</b> Võru RSN TK 16.03.83. a määrus nr.89 Järvekaitsealade moodustamine	16.03.1983
3	Võru raj. RSN TK 17.05.85. a otsus nr.149 Võru rajooni looduskaitse objektide arvelevõtmise ja mahakandmise kohta	15.05. 1985
4	<b>Kirikumäe maastikukaitseala.</b> Vabariigi Valitsuse 18. oktoobri 2000. a määrus nr 336 Kirikumäe maastikukaitseala kaitse-eeskiri	18.10.2000
5	<b>Maamaksu korrigeerimine.</b> Vabariigi Valitsuse 30. jaanuari 2004. a korraldus nr 52-k Maamaksu korrigeerimine Kirikumäe maastikukaitsealal	30.01.2004
6	<b>Natura 2000 ala.</b> Vabariigi valitsuse 5. augusti 2004. a korraldus nr 615-k Euroopa Komisjonile esitatav Natura 2000 võrgustiku alade nimekiri.	05. 08. 2004

Kaitseala jaguneb vastavalt kaitsekorra eripärale ja majandustegevuse piiramise astmele sihtkaitse- ning piiranguvööndiks (vt tabel 2).

**Tabel 2. Kirikumäe maastikukaitseala vööndid (keskkonnaregister)**

Vööndi nimetus	Pindala (ha)	Tüüp	Vööndi kategooria*
Kirikumäe skv	231,9	sihtkaitsevöönd	Ib - Kõnnumaa
Kirikumäe pv	133,3	piiranguvöönd	V - maastikukaitseala

\*Vööndi kategooriad põhinevad Rahvusvahelise Looduskaitse Liidu (IUCN) kategooriate määratlusel

Kaitseala valitsejaks on Keskkonnaamet.

Vastavalt kehtivale kaitse-eeskirjale on Kirikumäe maastikukaitsealal vööndite lõikes seatud piirangud (Tabelid 3 ja 4).

**Tabel 3. Keelatud tegevused Kirikumäe maastikukaitsealal**

<b>KEELATUD TEGEVUSED</b>		
<b>Kogu kaitsealal keelatud tegevused:</b>		
puhtpuistute kujundamine ja energiapuistute rajamine;		
jalgrattaga sõitmine väljaspool teid ja radu ning mootorsõidukitega liiklemine ja parkimine väljaspool selleks ettenähtud teid ja parklaid;		
veemootorsõidukitega liiklemine.		
<b>Kogu kaitsealal on keelatud ilma kaitseala valitseja nõusolekuta:</b>	<b>Kirikumäe sihtkaitsevööndis:</b>	<b>Kirikumäe piiranguvööndis:</b>
maakorralduskava kinnitamine;	majandustegevus;	uute maaparandussüsteemide rajamine;
katastriüksuse kõlvikute piiride ja pindala muutmine;	loodusvarade kasutamine.	veekogude veetaseme muutmine ja nende kallaste kahjustamine;
metsamajandamiskava väljastamine;		maavarade ja maa-ainese kaevandamine;
detailplaneeringu ja üldplaneeringu kehtestamine;		väetiste ja mürkemikaalide kasutamine metsamaal ja looduslikul rohumaal;
projekteerimistingimuste andmine.		uuendusraie, välja arvatud turberaie perioodiga vähemalt 40 aastat, kusjuures kaitsealal valitsejal on õigus esitada nõudeid turberaie liigi, raieaja, puidu kokku- ja väljaveo, raielangi puhastamise viiside ning puistu koosseisu ja täiuse kohta;
		jäätmete ladustamine, välja arvatud kodumajapidamises tekkinud olmejäätmete ladustamisele oma kinnisasja piires kaitsealal valitsejaga kooskõlastatud kohtades.

Kaitseala valitseja vaatab talle kooskõlastamiseks esitatud metsateatise läbi ja annab kümne tööpäeva jooksul pärast taotluse saamist metsakoosluse liikide ning vanuse mitmekesisuse säilitamise eesmärgist tulenevalt oma kirjaliku nõusoleku või seab vajaduse korral omapoolsed tingimused.

**Tabel 4. Lubatud tegevused Kirikumäe maastikukaitsealal**

<b>LUBATUD TEGEVUSED</b>		
<b>Kogu kaitsealal on lubatud:</b>	<b>Kaitseala valitseja nõusolekul on sihtkaitsevööndis lubatud:</b>	<b>Kaitseala valitseja nõusolekul on piiranguvööndis lubatud:</b>
viibida, korjata marju ja seeni, püüda kala ja pidada jahti kogu kaitseala maa-alal. Eramaal võib liikuda vastavalt asjaõigusseadusele ja kaitstavate	hooldustööd kaitsealuste liikide elutingimuste säilitamiseks;	uute ehitiste püstitamine;

LUBATUD TEGEVUSED		
Kogu kaitsealal on lubatud:	Kaitseala valitseja nõusolekul on sihtkaitsevööndis lubatud:	Kaitseala valitseja nõusolekul on piiranguvööndis lubatud:
loodusobjektide seadusele;		
füüsilise isiku või eraõigusliku juriidilise isiku omandis oleval kinnisasjal viibimine, arvestades asjaõigusseaduses ja looduskaitseaduses sätestatud;	rajatiste rajamine kaitseala tarbeks.	uute teede, õhuliinide ja muude kommunikatsioonide rajamine.
telkimine ja lõkke tegemine on lubatud ainult kaitseala valitseja poolt selleks ettevalmistatud ja tähistatud paikades.		
kaitsealadel on lubatud vähem kui 50 osalejaga rahvaürituste korraldamine selleks ettevalmistamata kohtades. Rohkema kui 50 osalejaga rahvaürituste korraldamine selleks ettevalmistamata kohtades on lubatud üksnes kaitseala valitseja nõusolekul;		
kaitsealal on lubatud mootorita ujuvvahendiga sõitmine.		

### **1.3. Kirikumäe maastikukaitseala kaitse-eesmärk**

Kirikumäe maastikukaitseala kaitse-eesmärgiks on:

- Haruldusterikaste järvede, rabakoosluste ja liigestatud reljeefiga maastiku kaitse.

**Sihtkaitsevööndi eesmärk** on väljakujunenud või kujundatavate looduslike ja poollooduslike koosluste säilitamine.

Sihtkaitsevööndi metsakoosluste kaitse-eesmärk on metsaökosüsteemi arengu tagamine üksnes loodusliku protsessina.

**Piiranguvööndi metsa kaitse-eesmärk** on bioloogilise mitmekesisuse ja maastikuilme säilitamine.

### **1.4. Kirikumäe maastikukaitseala maaomand**

Üle poole (58%) kaitsealusest maast kuulub riigile (vt tabel 5). Eramaad on valdavalt piiranguvööndis, va Suur-Sandi maaüksus (27,4 ha).



**Tabel 5. Kirikumäe maastikukaitseala maaomand**

Pindala (ha)	Riigimaa (ha)	Eramaa (ha)	Jätkuvalt riigi omandis olevad maad (ha)
Kirikumäe skv (231,9)	202,9	27,4	1,6
Kirikumäe pv (133,3)	3,3	126,3	3,7
<b>KOKKU 365,2</b>	<b>206,2</b>	<b>153,7</b>	<b>5,3</b>

\* Riigimaa hulgas on arvestatud ka riigile ostetud maid (Külindu maaüksus)

## 1.5. Huvigrupid

Kaitsealaga seostuvad olulisemad huvirühmad on maaomanikud, kohalik omavalitsus ja turismiettevõtja. Peamiselt on huvi turismi arendamise, metsaraie, kalapüügi ja jahipidamise ning metsakõrvalsaaduste kasutamise vastu (vt tabel 6).

**Tabel 6. Kaitsealaga seostuvad huvigrupid ja nende peamised huviobjektid**

Huvigrupp	Huviobjekt
Keskkonnaamet	Looduslikud väärtused, nende säilimine, loodusharidus
Võru maavalitsus	Väärtuslik maastik, rohevõrgustik
Vastseliina ja Misso vallavalitsus	Loodusväärtused maakonna isikupära loomiseks – (loodus)turism. Kirikumäe järv – avalik rand, külaplats, puhkerajatised
RMK	Riigimetsa korraldamine, majandamine, sh puhkemajandus, loodusharidus
Maaomanikud	Maa ja veeala sihipärane kasutamine
Jahimehed (Misso ja Illi jahipiirkond)	Ulukivarude kasutamine
Kalamehed	Kalavarude kasutamine
Turismiettevõtja	Loodusväärtuste abil enda reklaam, elamuse pakkumine
Loodusteadlased	Kohalikud loodusväärtused, nende säilimine, uurimine (teaduslik väärtus – Kirikumäe järv)
Ajaloolased-arheoloogid	Kohalikud kultuuriloolised-ajaloolised väärtused, nende tutvustamine-tähistamine (Kerikoase).
Ümbruskonna elanikud	Metsa kõrvalsaaduste kasutamine oma tarbeks/elatusvahendina, puhkerajatiste kasutamine

## 2. Kaitseala väärtused, kaitse-eesmärgid, mõjutegurid ning planeeritavad tegevused

Järgnevalt on sõnastatud kaitseala peamised loodusväärtused nende kaitse-eesmärgid, mõjutegurid ja kaitse-eesmärgi saavutamiseks vajalikud tegevused. Mõjutegurite all mõistetakse tegureid, mis mõjutavad kaitse-eesmärkide elluviimist. Kaitse-eesmärgi saavutamiseks vajalikud tegevused on ühtlasi ka mõjutegurite leevendamise abinõud.

### 2.1. Elupaigad

#### 2.1.1. Liiva-alade vähetoitelised järved (3110)

**Kirikumäe järv (VEE2144700)** (62 ha) on avalikult kasutatav veekogu, semidüstroofne, kuulub Koiva vesikonda, Mustjõe alam-vesikonda (Keskkonnaregister). Kaitseala suurim järv on tsoneeritud sihtkaitsevööndisse. Väga aeglase veevahetusega järv on vesi-lobeelia kasvukoht. Natura inventuuri kohaselt on tegu väga hea esinduslikkusega elupaigatüübiga, mis omab kõrget looduskaitset väärtust.

Järve veetaset on püütud reguleerida Kirikumäe järve ja Pedejä järve vahelisele kanalile rajatud tammi abil, mis tänasel päeval ei pea enam vett ning järv alaneb pidevalt.

Limnoloogiliselt on Kirikumäe järve ökoloogilise seisundi koondhinne kesine. Vastavalt Vee raamdirektiivile peaks Kirikumäe järv saama meetmekava, tõstmaks ökoloogilist seisundi hinnangut vähemalt ühe kvaliteediklassi võrra. Üldise ökoloogilise seisundi halvenemisele viitab liigilise mitmekesisuse vähenemine, tativetika (*Gonyostomum semen*) esinemine ja haruldaste liikide vähenemine (Ott 2008).

#### Kaitse-eesmärgid

*Lähemad:* Kirikumäe järv on säilinud elupaigana vähemalt 2008. aasta seisundis, soovitavalt on ökoloogiline seisund paranenud 10 aasta jooksul ühe kvaliteediklassi võrra.

*Kaugem:* järv elupaigana on säilinud, hea ökoloogiline seisund säilib.

#### Mõjutegurid

1. Eutrofeerumine, reostus
2. Veetaseme muutus(ed) (eriti veetaseme alanemine!)
3. Muutused kalda piiranguvööndis (ehitustegevus)
4. Turism ja avalik rand
5. Ujuvrajatised (ujuvsaunad, sillad jne)
6. Veemootorsõidukid
7. Kobraste tegevus (kahjustused)
8. Röövpüük

#### Vajalikud tegevused

Siin ja edaspidi on tegevuse järel sulgudes toodud, millise mõjuteguri leevendamiseks on see adresseeritud.

- **Meetmekava Kirikumäe järve ökoloogilise seisundi parandamiseks (1, 2)**

- Regulaatori rekonstrueerimine Pedejä ja Kirikumäe järve vahel ning regulaatori pidev tehniline kontroll (2)
- Teavitus ehituskeeluvööndist ja kalda piiranguvööndist (info valla kodulehel, artikkel ajalehes) (3, 5)
- Valitsejapoolsete tingimuste seadmine (3, 4, 5, 6)
- Järelevalve (ehitised, veekaitse, kalapüük jne) (1, 2, 3, 4, 5, 6, 7, 8)
- Kobraste küttimine, arvukuse piiramine kahjustuste vältimiseks (3, 7)
- Info jagamine koprakahjuustustest teatamise korra kohta (7)
- Külustus/taluvuskoormuse uurimine (4)

### 2.1.2. Huumusetoitelised järved ja järvikud (3160)

3,6 ha suurune **Pundsu järv (VEE2144600)** on pehmeveeline, segatoiteline, avalikult kasutatav veekogu (Keskonnaregister). Kuulub Koiva vesikonda, Mustjõe alam-vesikonda. Natura inventuuril hinnati järv olulise esinduslikkusega elupaigatüüpi huumusetoitelised järved ja järvikud (3160), mis omab olulist looduskaitset väärtust.

Kirikumäe maastikukaitseala järvedest kuulub huumusetoiteliste järvede ja järvikute elupaigatüüpi (3160) veel 2,5 ha suurune (Pundsu, Kirikumäe) **Kõrbjärv (VEE2144800)** ja **Pedejä järv (VEE2145000)**. Kõrbjärv on avalikult kasutatav ning kuulub samuti Mustjõe alam-vesikonda.

**Pedejä järv** (Pedejärv, Pedejä järv) on 6,5 ha suurune, pruuniveeline düstroofne järv, mis on ühtlasi avalikult kasutatav veekogu. Järv kuulub Koiva vesikonda, Mustjõe alamvesikonda (Keskonnaregister). Pedejä järvest saab alguse Pedetsi jõgi (Eesti piires 56 km pikk). Järv paikneb Kirikumäe sihtkaitsevööndis. I. Oti hinnangul on tegu huumusetoiteliste järvede ja järvikute (3160) elupaigatüüpi kuuluva veekoguga.

Huumusetoitelisi järvi ei ole viimaselt ajal limnoloogiliselt uuritud ja nad kuuluvad sihtkaitsevööndisse.

#### Kaitse-eesmärgid

*Lähem:* järved on säilinud elupaigana vähemalt 2008. aasta seisundis.

*Kaugem:* Järved elupaigana on säilinud, nende toitelus ehk troofsus ei ole kasvanud.

#### Mõjutegurid

1. Eutrofeerumine, reostus
2. Veetaseme muutus(ed) (kraavidena ühenduses Kirikumäe järvega)
3. Muutused kalda piiranguvööndis
4. Ehitamine, ehitustegevus kalda piiranguvööndis ja valgalal (Pundsu, Hundinuia onni)
5. Turism
6. Maastikusõidukid
7. Ujuvrajatised (ujusaunad, sillad jne)
8. Veemootorsõidukid
9. Kobras (koprakahjustused) ja maaomanike teadmatusest teatamise korra kohta
10. Vähene uuritus

### Vajalikud tegevused

- Regulaatori rekonstrueerimine Pedejä ja Kirikumäe järve vahel (2)
- Järvede süsteemi (omavahel kraavidega ühendatud järved) uuring (2)
- Järvede uuring/inventuur (1, 10)
- Teavitus ehituskeeluvööndist ja kalda piiranguvööndist (info valla kodulehel, artikkel ajalehes) (3, 4, 5, 6)
- Valitsejapoolsete tingimuste seadmine (3, 4, 5, 6)
- Järelevalve (4, 6, 7, 8)
- Kobraste küttimine, arvukuse piiramine kahjustuste vältimiseks (9)
- Info jagamine koprakahjustustest teatamise korra kohta (9)
- Külustus/taluvuskoormuse uurimine (5)

### **2.1.3. Kirikumäe maastikukaitseala väikejärved**

Natura inventuur hõlmas kaitseala järvedest vaid kolme. Ülejäänud järvi ei ole lähiminevikus uuritud. **Külimitü järv (VEE2145020)** (0,2 ha) on sihtkaitsevööndis asuv umbjärv, mitteavalik veekogu, mis kuulub Koiva vesikonda, Mustjõe alamvesikonda.

2 ha suurune **Linnasjärv (VEE2144500)** (Kirikumäe Linajärv) – on avalikult kasutatav veekogu, kuulub Ida-Eesti vesikonda, Peipsi alamvesikonda. Linnasjärvest voolab välja Raudoja (6,6 km), mis suubub Piusa jõkke.

**Mudajärv (VEE2144510)** (0,3 ha) on mitteavalik veekogu, mis on kraavi abil ühendatud Linnasjärvega.

Peipsi alamvesikonda kuuluv **Kaadsaharo järv (VEE2144520)** pole avalikult kasutatav.

Kakõnujärv ei ole enam järv, tegu on nüüdseks sooga, mida tuntakse Kakõnujärve nime all.

### Kaitse-eesmärgid

*Lähemad:* järved on säilinud elupaigana vähemalt 2008. aasta seisundis.

*Kaugemad:* järvede kui elupaiga ja maastikuelemendi soodsa seisundi säilitamine

### Mõjutegurid

1. Andmete täpsustamine (elupaigatüüp)
2. Info aegumine
3. Veekogude eutrofeerumine
4. Veetaseme muutused (Linnas- ja Mudajärv)
5. Turism
6. Kobras (koprakahjustused) ja maaomanike teadmatusest teatamise korra kohta

### Vajalikud tegevused

- Limnoloogilised uuringud/ inventuurid (1, 2, 3, 4)
- Kaitseala piirangute tutvustamine (5)
- Veetaseme muutuste jälgimine (uuring) (4)
- Linnasjärvest lähtuvate kraavide puhastamine (kui vastav uuring seda toetab) (4)
- Kobraste küttimine, arvukuse piiramine kahjustuste vältimiseks (6)

- Info jagamine koprakahjustustest teatamise korra kohta (6)

#### 2.1.4. Niiskuslembesed kõrgrohustud (6430)

2003. aastal on Pärandkoosluste Kaitse Ühing (PKÜ) inventeerinud Kirikumäe maastikukaitseala piiranguvööndis 1,28 hektaril poolloodusliku soostunud niidu koosluse (määratlus J Paali klassifikatsiooni järgi). Natura inventuuris on elupaigatüüp paigutatud liigirikaste madalsoode hulka (elupaigatüüp 7230). Samas on nimetatud kooslus tunnistatud 1,14 ha ulatuses loodushoiutoetuse vääriliseks. Praegune määratlus niiskuslembesed kõrgrohustud (elupaigatüüp 6430) pärineb kaitsekorralduskava koostajalt (tuginedes J. Paali klassifikatsioonile). Elupaigatüüp ja selle võimalik taastamistvääriv ulatus (Natura andmebaasis on 2003. aastal PKÜ poolt inventeeritud 10,5 ha niitu ilma andmeteta) vajab täpsustamist.

##### Kaitse-eesmärgid

*Lähemad:* poollooduslikud kooslused on säilinud vähemalt 2008. aasta mahus, niidetava koosluse pindala on suurenenud hetkel võsastunud ja kasutusest väljas oleva maa arvelt. Kirikumägi ei ole võsastunud.

*Kaugemad:* Kirikumäe maastikukaitseala piiranguvööndis olevad poollooduslikud kooslused on taastatud Kirikumäe ja Savimäe maaüksustel, säilinud on vaade Kirikumäe järvele ja mäele.

##### Mõjutegurid

1. Valed andmed (elupaigatüüp Natura andmebaasis)
2. Võsastumine
3. Huvi puudumine koosluste taastamiseks
4. Loodushoiutoetus
5. Valed hooldusvõtted (mäe nõlval asuvad kooslused)
6. Kruntimine
7. Ehitamine

##### Tegevused

- Uus/ täiendav inventuur taastamisevõimaluste hinnanguga (1)
- Niitude taastamine ja hooldamine (2, 4)
- Niiduhoiduspõhimõtete ja toetuste tutvustamine (õppepäevad) (3, 4, 5, 6, 7)

#### 2.1.5. Metsad

Corine 2000 maakattetüüpide alusel on kaitsealal 156 ha metsamaad, millest üle poole (88 ha) on riigimets, mida haldab Võrumaa metskond (endine Misso metskond). Riigimetsas domineerivad 2002. aasta metsakorralduse andmetele tuginedes 74 hektaril samblasoometsad (valdavalt siirdesoo kasvukohatüüp). Vähesel määral on riigimetsas esindatud palu- ja laanemetsad. Metsaregistri 2008. aasta seisuga on erametsa kaitsealal 41,5 ha, millest 29 ha moodustasid laanemetsad.

##### 2.1.5.1. Siirdesoo- ja rabametsad (91D0\*)

1997. aasta märgalade inventuuri käigus (Eesti märgalade inventeerimine ...1999) on inventeeritud Kirikumäe järvest läände jäävad raba- ja siirdesoomets (õõtsik-siirdesoo) ning loodesse jääv siirdesoomets. Eespool nimetatud metsaalad omavad olulist maastikulist ja veerežiimi tagavat väärtust, on osa kasvukohatüüpide kompleksist ning samuti väärtuslikud marjaalad. Inimmõju on nõrk ning muutused kooslustes on vähemärgatavad. Natura inventuuri (2001) kohaselt on piirkonnas registreeritud hea esinduslikkusega kõrget looduskaitset hinnangut väärinud siirdesoo- ja rabametsad (\*91D0), näiteks Järvesuu rabas (järvest lõunas ja kagus). Kokku on Natura andmebaasis siirdesoo- ja rabametsi 71 hektaril.

Osa siirdesoo ja rabametsadest (elupaigatüüp \*91D0) võivad klassifitseeruda ka elupaigatüüpi 7140 – siirdesoo- ja õõtsiksood.

#### 2.1.5.2. Vanad loodusmetsad (\*9010)

Kaitseala servaandel leidub valdavalt eramaadel kasvavaid palu- ja laanemetsi. Natura andmebaasis on vanad loodusmetsad (elupaigatüüp \*9010) registreeritud 8,7 ha (sh nii riigi kui ka eramaal). Tegelikult võib vanade loodusmetsade elupaigatüübi kriteeriumitele (osaliselt) vastavaid metsi olla rohkem (nt Kalmeraua ja Sandi maaüksusel). Seega vajavad kaitseala metsad täiendavat inventeerimist.

Kaitsealal on registreeritud üks varem (kuni 31. detsember 2008) vääriselupaigana määratletud kooslus: Vep nr. 124176 (Pundsu ja Teine Kasvandu maaüksusel) – laane-kuusikud ja kuuse-segametsad.

#### Kaitse-eesmärgid

*Lähemad:* metsaelupaigatüübid on täiendavalt inventeeritud, looduslik areng tagatud, metsade looduslikkus on säilinud või suurenenud.

*Kaugemad:* metsaelupaikade soodne seisund on säilinud, vanade loodusmetsade looduslikkus on suurenenud.

#### Mõjutegurid

1. Valesti määratletud elupaigatüüp.
2. Valed raievõtted, mis võivad kahjustada elupaikade ja kaitsealuste liikide soodsat seisundit.
3. Metsatulekahjud, mis on saanud alguse ettevalmistamata lõkkekohtadelt

#### Vajalikud tegevused

- Elupaiga piire ja kvaliteeti täpsustava inventuuri tellimine/ korduv inventuur (1)
- Kaitsealapõhine metsamajandamiskava (2)
- Metsaomanike infopäevad (2)
- Järelevalve (3)

## **2.2. Liigid.**

### **2.2.1. Samblad, samblikud, seened**

Kirikumäe maastikukaitsealal on registreeritud 66 liigi sammalde esinemine (Vellak 2001), sh haruldane vesisammal dalarna (*Fontinalis dalecarlica*) (1998. a. punases raamatus ohualdi liigi kategoorias).

Kaitseala samblaflora omapäraks on mitme lubjalembese, Lääne-Eestile iseloomuliku, sambalaliigi esinemine.

#### Kaitse-eesmärgid

*Lähemad:* säilinud on haruldase liigi kasvukohta soodne seisund, olemas on info kaitseala väärtuslike liikide ja nende kasvukohtade kohta.

*Kaugemad:* leitud kaitsealuste ja haruldaste või ohustatud liikide kasvukohtade soodsa seisundi tagamine

#### Mõjutegurid

1. Vähene teave
2. Info koondamatus
3. Elutingimuste muutumine

#### Vajalikud tegevused

- Olemasoleva info koondamine, erinevad teadlased (eri projektid) (1, 2)
- Alapõhised inventuurid (1, 2)
- Kaitsemeetmete rakendamine vastavalt tellitud inventuurile (3)

### **2.2.2. Soontaimed**

I kategooria kaitsealuste liikide kohta puuduvad andmed.

II kategooria kaitsealustest liikidest on kaitsealal registreeritud vesilobeelia (*Lobelia dortmanna*) ja järv-lahnarohi (*Isoetes lacustris*). Lahnarohu Kirikumäe järves vahepeal (1990.a.) ei täheldatud. 2004. aastal on Ü. Kukk kinnitanud liigi esinemist järves. 2008. aasta välitöödel leiti limnoloogide poolt taas järv-lahnarohu. Lahnarohude levik on ahenemas kasvukohtade kadumise (eutrofeerumise) tõttu. Kaitsealused liigid on kaetud paksu vetikate kihiga, mis annab tunnistust järve seisundi halvenemisest. 2008. aasta välitöödel leiti Kirikumäe järve kaldalt II kategooria kaitsealuse liigi kiirjas ruse (*Bidens radiata*) kasvukoht (Ott 2008).

III kategooriast on kaitsealalt teada valge vesiroosi (*Nymphaea alba*), väikese vesiroosi (*Nymphaea candida*) (2008) ja kuradi-sõrmkäpa (*Dactylorhiza maculata*) kasvukoht. Varemalt (1990ndatel aastatel) on Kirikumäe järves olnud leviku kagupiiril oleva lamedalehise jõgitakja (*Sparganium angustifolium*) (III kat) kasvukoht (Tomson 1999). 2008. aasta välitöödel leiti kaitsealuse lamedalehise jõgitakja ja lihtjõgitakja (*Sparganium sp*) hübriide (Ott 2008).

Kaitsealal on väike (alla 0,1 ha) Sosnovski karuputke koloonia (Teine Kasvandu maaüksusel Pärtle-Keldo tee ääres) (EELIS).

#### Kaitse-eesmärgid

*Lähemad:* teadaolevate kaitsealuste liikide ja nende kasvukohtade säilimine, võimaluse korral soodsa seisundi tagamine. Täiendava info kogumine kaitsealuste ja haruldaste või ohustatud liikide ja nende kasvukohtade esinemise kohta.

*Kaugemad:* leitud ja teadaolevate kaitsealuste ja haruldaste või ohustatud liikide kasvukohtade soodsa seisundi tagamine

#### Mõjutegurid

1. Andmete puudumine ja koondamatus
2. Elutingimuste muutumine (järve toitelisus)
3. Veetaseme muutumine Kirikumäe järves
4. Kalda vööndi muutmine (süvendamine, puhastamine)
5. Noppimine (vesiroosid, vesilobeelia, kápalised)

#### Vajalikud tegevused

- Meetmekava Kirikumäe järve ökoloogilise seisundi parandamiseks** (2, 3, 4)
- Olemasoleva info koondamine (1)
- Leiukohtade kaardistamine ja registrisse kandmine (1)
- Alapõhised inventuurid ja vesi-lobeelia esinemise/ kadumise kinnitus – seire (1, 3)
- Regulaatori rekonstrueerimine Pedejä ja Kirikumäe järve vahel (3)
- Kaitsemeetmete rakendamine vastavalt tellitud inventuurile (4)
- Teavitust ehituskeeluvööndist ja kalda piiranguvööndist (info valla kodulehel, artikkel ajalehes) (2, 3, 4, 5)
- Valitsejapoolsete tingimuste seadmine (3, 4)
- Järelevalve (ehitised) (4, 5)
- Infotahvlid (käitumisjuhised, kaitseväärtused) (5)

### **2.2.3. Putukad**

Puudub teave.

#### Kaitse-eesmärgid

*Lähemad:* info kaitsealuste ja haruldaste või ohustatud liikide ja nende elupaikade esinemise või puudumise kohta.

*Kaugemad:* leitud kaitsealuste ja haruldaste või ohustatud liikide elupaiga soodsa seisundi tagamine.

#### Mõjutegurid

1. Vähene teave, Info koondamatus

#### Vajalikud tegevused

- Olemasoleva info koondamine, alapõhised inventuurid (1)

### **2.2.4. Kalad**

Kalastiku seisukohalt on Kirikumäe järv viimastel aastatel olnud vaene. Katsepüükides on saadud valdavalt haugi, ahvenat või särge (2000-2001). 1996. aastal jäi järv ummuksile.



2007. aastal väljastati järvele üks kalastuskaart kuuritsapüügiks. Püügiandmed laekusid ahvena, kiisa, linaski kohta. 2008. aasta välitöödel leiti kaldalt 2 mõrda. 2008. aastal väljastati Kirikumäe järvele kolm kalastuskaarti: 2 võrguluba ja üks kuuritsa (Kalanduse infosüsteem 2008).

#### Kaitse-eesmärgid

*Lähemad:* info kaitsealuste ja haruldaste või ohustatud liikide ning olemasolevate liikide esinemise või puudumise kohta. Olemasolevatest kalavarudest ülevaate saamine ja kalavarude säästlik kasutamine.

*Kaugemad:* leitud kaitsealuste ja haruldaste või ohustatud liikide elupaiga soodsa seisundi tagamine. Kalavarude säästev ja taastotev kasutamine (kalastuskaartide optimaalne arv).

#### Mõjutegurid

1. Kesised teaduslikud andmed
2. Röövpüük (mõrrad, jne)
3. ummuksile jäämine

#### Vajalikud tegevused

- Järvepõhine katsepüük (1, 3)
- Järelevalve (2)

### **2.2.5. Kahepaiksed ja roomajad.**

Kaitsealal on sobilikke elupaiku tavalistele kahepaiksetele ja roomajatele. Haruldaste kaitsealuste kahepaiksete (harivesilik, mudakonn) kohta andmed puuduvad, sealsed elupaigad ei ole harivesilikule ja mudakonnale väga sobivad.

#### Kaitse-eesmärgid

*Lähem:* info kaitsealuste ja haruldaste või ohustatud liikide ning olemasolevate liikide esinemise või puudumise kohta.

*Kaugem:* leitud kaitsealuste ja haruldaste või ohustatud liikide elupaiga soodsa seisundi tagamine.

#### Mõjutegurid

1. Andmete puudumine

#### Vajalikud tegevused

- Uurimine (1)

### **2.2.6. Linnud**

Kaitseala linnustiku kohta on valdavalt vanad (1950.a.) andmed (Eesti järved 1968): Kirikumäe järvel - vihitaja, sinikael-part, kõrkja-roolind, jõgitiir, kalakajakas. Lisaks külalistena järvekaur, kaitsealal pesitseb I kategooria kaitsealune liik – kalakotkas (*Pandion haliaetus*).

2008. aastal välitööde ajal kohati Pedejä järvel jõgiire (*Sterna hirundo*) ja lauke (*Fulica atra*), metsas suurt-kirjurähni (*Dendrocopos major*).

#### Kaitse-eesmärgid

*Lähemad:* olemas on kaasaegne (värske) info kaitseala linnustiku kohta, määratletud on ohustatud liigid ja nende elupaigad (järvekaur, kalakotkas).

*Kaugemad:* kaitsealuste ja haruldaste või ohustatud liikide elupaiga soodsa seisundi tagamine

#### Mõjutegurid

1. Andmete puudumine ja aegumine, vähene uuritus
2. Elupaigamuutused
3. Pesitsusaegne häirimine (kalakotkas)

#### Vajalikud tegevused

- Linnustiku alapõhine inventuur (1, 2)
- Vajadusel kaitse-eeskirja muutmine ja liikumispiirangu kehtestamine (3)

### **2.2.7. Imetajad**

M. Masingu hinnangul vajab Kirikumäe järve ümbrus kui potentsiaalne nahkhiirte elupaik täiendavat uurimist (Masing 2004). Kaitseala maa-ala ulukivarude kasutamine jaguneb Misso ja Illi jahipiirkonna vahel (EELIS 2008). Puudub kaitsealapõhine ülevaade imetajatest.

#### Kaitse-eesmärgid

*Lähem:* Olemas on kaasaegne (värske) info kaitseala imetajate kohta, säilinud on nahkhiirte elu- ja varjupaigad.

*Kaugem:* kaitsealuste ja haruldaste või ohustatud liikide elupaiga soodsa seisundi tagamine.

#### Mõjutegurid

1. Andmete puudumine teiste imetajate kohta
2. Nahkhiirte vähene uuritus
3. Kobras (koprahjustused) ja maaomanike teadmatus koprahjustuste teatamise korra kohta

#### Vajalikud tegevused

- Imetajate alapõhine inventuur (1, 2)
- Info jagamine koprahjustustest teatamise korra kohta (3)

### **2.3. Maastikud**

Kirikumäe maastikukaitseala asub Haanja kõrgustiku keskosas Misso nõos, samas kujundavad maastiku künkad (Luhamaa küngastiku naabus). Piirkond on nime saanud kaitseala põhjapiiril paikneva 203 m kõrguse Kerikumäe järgi, mis on ümbruskonna kõrgeim tipp. Kirikumäe järve, mis asub 183 m ümp, ümbritseb kolmest küljest Järvesuu raba kuue saarega. Kirikumäe soo ja järved on ürglooduse objektid (EELIS). Järvestik, mis hetkel koosneb kaheksast järvest (Kirikumäe, Pedejä,

Külmitu, Pundsu-, Kõrb-, Linnas-, Muda ja Kaadsaharo järv) moodustus hilisjäajal jääpaisjärve taandumisel (Kink 2008). Pundsu, Kõrb-, Linnas-, Muda-, Kaadsa-, Külindu ja Pedejä järv ühendati enne II MS omavahel kanalite kaudu (Kirikumäe järve matkarada 2007).

Pärandkultuurmaastikku on vaid kaitseala põhjaosas asuva tee ja Pundsu talu ümbruses ning kagunurgas Mauri külas.

Kaitsealune maa on osa maakondliku tähtsusega **väärtuslikust maastikust** (Kirikumäe piirkond ja ilus teelõik) ning kuulub **rohevõrgustiku** määratluses **Kirikumäe maakondliku tähtsusega tugialasse** (27 km<sup>2</sup>) (Võru maakonna teemaplaneering ... 2005).

### Kaitse-eesmärgid

*Lähemad:* Maastiku mitmekesisus (järved, metsad, avatud maastik, sh poollooduslikud kooslused) on säilinud.

*Kaugemad:* Säilinud on traditsiooniline asustus- ja maakasutusmuster, väärtuslike maastike kaitse on tagatud. Väärtuslik maastik on teadvustatud ja hooldatud.

### Mõjutegurid

1. Avamaastike võsastumine, maastikupildi lihtsustumine
2. Senise maastiku väärtustamatus
3. Kruntimine ja suvilate/uuselamute teke
4. Sosnovski karuputke levimine
5. Jäätmete ebaseaduslik ladestamine
6. Maastiku muutmine liiklusvahenditega (valesti parkimine, ATV)

### Vajalikud tegevused

- Avamaastike avatuna hoidmine: rohu- ja põllumaade hooldamine, võsa raiumine (1, 2)
- Pärandkultuuri ja selle objektide kaardistamine, talletamine (Kirikumägi, Kerikoase) (2)
- Koostöö Muinsuskaitseametiga (2)
- Võimalike muististe uurimine (2)
- Üldiste ehituspõhimõtete tutvustamine – info valla kodulehele, valla ajaleht, artikkel (3)
- Võõrliigi tõrjumine (4)
- Järelevalve (3, 5, 6)
- Olemasolevate paadisildade renoveerimine (6)
- Parkimise reguleerimine (parkla) ja sellealane järelevalve (6)

## **2.4. Maastiku üksikobjektid**

### **2.4.1. Kerikumägi ja Kerikoase**

Kivikalme *Kerikoase* paikneb 203,9 meetri kõrgusel (ümp) Kerikumäe lael ning eristub kühmuna, mida raamivad sarapuud ja pihlakas. Enamus kalmest on hävitatud kodanlikul ajal. Kivid on asunud kalmel nelinurkselt. Põllul kündes on kalme naabrusest leitud luid ja vaskkatel. Kalme tõenäoline dateering on I at esimene pool. Kerikumägi kui *vana rootsi kiriku ase* on märgitud 1922. Vastseliina muinasjäänuste kirjelduses (Kerikoase muinsuskaitsepass 1978). Muinsuskaitse all on kivikalme 1976. aastast. Mäelt avaneb suurepärane vaade järvele ja maastikule, mäel asub iga-aastane jaanitule plats.

#### **Kerikumäega seotud legendid**

- **Kirikumäe / Kerik(g)umäe / Kerkomäe / Kergomäe**  
Kerikoaseme kalme andis nime mäele, järvele ja külale.

### **2.4.2. Linnasjärv**

#### **Linnasjärvega seotud legendid**

- Kirikumäe piirkonnas elanud 19. sajandil Tanno Linnase nimeline mees. Tööd ta teha ei viitsinud, pidudel käinud kutsumata ja teinud seal igasugu nõiateme. Pulmades pidanud noorik kuuluma esimesel ööl temale ja kui sellega nõus ei olnud, nõidunud Tanno noorpaari libahuntideks. Nõida kardeti, kuid lõpuks jootnud ühed peiu sugulased Tanno purju, veeretanud reele ja viinud lähedaloleva järve jäässe raiutud augu juurde. Enne auku uputamist hakanud Tanno kainenema, asjast aru saama ja öelnud, et ärgu ainult valget kasukat märjaks tehku. Nii sündinud Linnasjärve nimi.
- Teist nime tekkeloo versiooni on seletatud põllukultuuriga. Sajand tagasi oli ümbruskonnas lina kasvatamine laialt levinud ja Linnasjärve tunti kui lina-pesemisjärve, kus igal linakasvatajal oli oma kaldaosa vastavaks toiminguks. Kui aga hobune keeldunud järvele linakoormaga lähenemast, siis olnud süüdi loomulikult ringi liikuv Tanno Linnase kuri vaim.

### **2.4.3. Kirikumäe järv**

Kirikumäe järv omab suurt teaduslikku väärtust – tema arengu kohta on olemas väga pikaajaline vaatluste rida. Vaatlustega tegi algust J. C. Klinge, kes sõnastas Klinge seaduse. Klinge seaduse kohaselt algab järvede kinnikasvamine valitsevate tuulte suhtes allatuuleküljelt.

#### **Kirikumäe järvega seotud legendid**

- Kirikumäe järvega on seotud mitmed rahvapärимused. Ühe järgi rüüstanud venelased Liivi sõja (1558 – 1583) ajal Kirikumäe nõlval asunud kirikut, kuid kell kukkunud üle järve minnes vette ja hakanud rahvale ilma ennustama: kui undab, tuleb järgmisel päeval sajune ilm. Sajuse ilma kuulutamise kohta on teinegi versioon, mitte nii vägivaldne. Kunagine kirik oli maa alla vajunud ja järv asemele tulnud. Ilma ja kirikukella seoseid seletab ka järgmine lugu. Kirikukella helin järve põhjast pärinevat venelaste rüüsteretkel järve kukkunud kellast, kuulduv helinat aga pimedatel ja tormistel öödel.

- Järve tekke koht liigub veel selline lugu, et Kerikumäe järv tulnud oma praegusele kohale kas maadmööda või siis maa-alust rada mööda läbi mäe Räpo järvest (Võrust 3 km kagu pool Tallinn-Luhamaa magistraali ääres).

### Kaitse-eesmärgid

*Lähemad:* üksikobjektid on maastikul säilinud ja tähistatud.

*Kaugemad:* üksikobjektid on lisaks turismiaktatsioonile oluline väärtus kohaliku kogukonna jaoks.

### Mõjutegurid

1. Üksikobjektide vähene teadvustamine
2. Avamaastike võsastumine, maastikupildi lihtsustumine
3. Kruntimine ja suvilate/ uuselamute teke
4. Vähene uuritus

### Vajalikud tegevused

- Maastike avatuna hoidmine: hooldamine, võsa raiumine (1, 2)
- Pärandkultuuri ja selle objektide kaardistamine, talletamine (Kirikumägi, Kerikoase) (1, 3)
- Koostöö Muinsuskaitseametiga (1, 4)
- Täiendav uurimine (väidetavad muinsusobjektid planeeringuala naabruses) (1, 4)
- Teavitamine, kohalikel soovi korral võimalus tutvustada pärandkultuuri (infotahvel) (1, 3)

## **2.5. Turismi-, loodusõppe ning teadusväärtused**

### **2.5.1. Rekreatiivsed väärtused**

Kaitseala piiridesse jääb üks kohalik ettevõtte, mis tegeleb turismiga – Kirikumäe järvest 100m põhja pool asuv **Kirikumäe Matkamaja**, mis tegutseb aastaringsest. Matkamaja pakub majutusvõimalust (10 inimest mahub majja ning 40 mahub kümnesse kempinguhoonesse, lisaks on olemas piiramatu telkimisvõimalus). Lisaks toitlustus, seminariteenus (kuni 50 inimest), jalgratta- ja paadilaenutust, talvel suusalaenutust (olemas suusarajad ja liuväli). Olemas on lõkke- ja grillimiskohad ning võimalus mängida erinevaid spordimänge (Kirikumäe Matkamaja 2008).

Rekreatiivsetest ehitistest on kaitsealal ujumissild koos riietuskabiinidega ja DC-ga (*dry closet*) ning 2004. aastal valminud matkahütt varjualusega, DC, grillimisalus ja kiik. Isetekkelisi lõkkekohti Kirikujärve kaldal on vähemalt kolm, lisaks Pedejä ja Linnasjärve ääres. 2007. aastal uuendati Kirikumäe matkaraja rajatisi (istepingid lõkkekohtades, käsipuuga purre).

Eeldatavasti lahendab Kirikujärve äärse puhkepiirkonna kujunemise/ kujundamise kehtestatud detailplaneering. Kiiret lahendamist vajab parkimise reguleerimine.

### Kaitse-eesmärgid

*Lähemad:* kaitseala rekreatiivsed väärtused on säilinud, väärtuste kasutamine ei halvenda loodusväärtuste seisundit.

*Kaugemad:* kaitseala rekreatiivsed väärtused on säilinud, väärtuste kasutamine ei halvenda loodusväärtuste seisundit.

#### Mõjutegurid

1. Vähene teadvustamine
2. Kirikumäe järve piiranguvööndi muutmine (parkimine)
3. Pahatahtlik tegevus (lõhkumine)

#### Vajalikud tegevused

- Teavitamine: info valla kodulehele, infotahvli uuendamine (1)
- Puhkerajatiste hooldamine (3)
- Parkimise reguleerimine, parkla rajamine (2)
- Järelevalve (2, 3)

### **2.5.2. Loodusõppe- ja teadusväärtused**

Kirikumäe maastikukaitsealal on võimalik külastada **kahte matkarada**. Radu hooldab Riigimetsa Majandamise Keskus (RMK). **Kirikumäe matkarada** (3,2 km) kulgeb ümber Kirikumäe järve. Rada algab infotahvli juurest, osaliselt on rajatud kitsas laudtee. **Väikejärvede matkarada** (4 km) kattub alguses osaliselt Kirikumäe matkarajaga, aga keskendub väikejärvedele (Pundsu, Kõrb-, Linnas-, Mudajärv). Rada on tähistatud suunaviitadega, mida uuendati 2008. aastal.

Loodusväärtuste tundmaõppimiseks on Keskkonnaametil (KE) koostatud mitu uut õppeprogrammi. Neid saab vajadusel läbi viia ka Kirikumäe õpperadadel. Eraldi Kirikumäe MKA-le õppeprogrammi koostatud ei ole.

Kirikumäe järvel toimub **väikejärvede seire**.

#### Kaitse-eesmärgid

*Lähemad:* loodusõppe- ja teadusväärtused on säilinud. Matkarajad on heas korras, on olemas asjakohane teabematerjal (voldik, viidad, infotahvlid).

*Kaugemad:* säilinud on väärtuslik looduskeskkond säästva loodusturismi ja keskkonnahariduse tarbeks.

#### Mõjutegurid

1. Prahistamine
2. Tallamine
3. Suur külastuskoormus
4. Mootor- ja maastikusõidukid väljaspool teid
5. Uuringute lünklik rahastamine (Kirikumäe järv)
6. Inimeste vähene teadlikkus kaitseala väärtustest

#### Vajalikud tegevused

- Infrastruktuuri hooldamine ja uuendamine (platvormid rabas, laudtee laiendamine) (2, 3)
- Külastus- ja taluvuskoormuse hindamine ja vajadusel meetmete rakendamine (3)
- Järelevalve (1, 4, 6)
- Püsiva rahastusallika leidmine uuringute jätkamiseks (5)
- Õppeprogrammide arendamine (keskkonnaharidus) (6)
- Voldiku uuendamine ja väljaandmine (6)

### **3. Üldised põhimõtted**

Käesolevas peatükis esitatud põhimõtted on aluseks kaitseala valitsejale kaalutusotsuse tegemisel. Need põhimõtted on (rangelt) soovituslikud tegevuste kohta, mis ei vaja valitsejaga kooskõlastamist. Nende järgimine aitab kaasa kaitseala kaitse-eesmärkide saavutamisele.

#### **3.1. Turismi arendamine kaitsealal**

Kaitsealal arendatakse loodussäästlikku, pärandit arvestavat ja tutvustavat turismi kohalike turismiettevõtete baasil. Turism ei kahjusta siinseid loodusväärtusi ja kultuuripärandit. Orienteerutakse väikesemahulisele kultuuri- ja loodusturismile, piirkonda ei arendata sobimatuid turismiteenuseid ega kaitsealale mittesobivaid rajatisi.

#### **3.2 Ehitustegevus ja planeeringud kaitsealal**

Põhilised õigusaktid, millega tuleb arvestada ehitustööde kavandamisel, on asjaõigus-, looduskaitse-, maareformi-, metsa-, planeerimis-, vee-, ehitus- ning keskkonnamõju hindamise ja keskkonna juhtimissüsteemi seadus ning kaitseala kaitse-eeskiri.

Miljööväärtusliku ala (Kirikumäe piirkond) puhul rõhutatakse Kirikumäe järve ümbruse avatuna hoidmist (Võru maakonna teemaplaneering ... 2005).

Ehitustegevuse (hooned, teed, veekogud) kavandamise korral on vaja esitada vastav taotlus järgnevalt:

- Ehituse puhul, mille alune pind jääb alla 20 m<sup>2</sup>, on vaja vastav taotlus esitada keskkonnaametisse (v.a. tegevus, mis ei kuulu kooskõlastamisele tulenevalt kaitseala kaitse-eeskirjast).
- Ehituse puhul, mille alune pind on üle 20 m<sup>2</sup>, tuleb vastav taotlus esitada kohalikku omavalitsusse. Ehitusaluse pinnaga 20-60 m<sup>2</sup> objekti korral tuleb taotleda kirjalikku nõusolekut (v.a. ehitusseadusest tulenevad erisused). Üle 60 m<sup>2</sup> objektide korral tuleb taotleda projekteerimistingimusi ja ehitusluba.
- Reeglina ei lubata kaitsealal muuta maa kasutuse sihtotstarvet.
- Uusehitus peab jälgima asustusstruktuuri ja miljööväärtust (hoonete sobitamine olemasolevate (ajalooliste) hoonetega ja maastikku). Uue hoone projekteerimiseks kooskõlastab valla poolt väljastatavad projekteerimistingimused kaitseala valitseja. Vältida tuleb abihoonete juhuslikku ja plaanipäraseid ehitust, mis rikub ala ilmet. Abihooned ja nende välisviimistlus peavad sobima elamutega.
- Vältida tuleb uute hoonete rajamist avanevate kaugvaadete kohale/ ette.
- Potentsiaalse ohu korral Natura elupaikadele ja liikidele tuleb kaaluda keskkonnamõju hindamise läbiviimist.

#### **3.3. Teede rajamise ja hooldamise põhimõtted**

Kooskõlastuse andmisel lähtutakse looduskaitse-eesadusest, kaitseala kaitse-eeskirjast, ehitus- ja planeerimisseadustest ning järgmistest põhimõtetest:

- kõik truupide paigaldused tuleb kooskõlastada kaitseala valitsejaga;

- teede rekonstrueerimisel ei õgvendata teid ega tasandata pinnavorme (künkaid ei lükata tasasemaks, orgusid ei täideta ning teid ei tehta sirgemaks);
- teepervi puhastada selliselt, et see ei risustaks hooldatud rohu- ja põllumaid ega sandistataks teeäärseid puid.

### **3.4. Kommunikatsioonide hooldamise ja rajamise põhimõtted**

Kooskõlastuse andmisel lähtutakse looduskaitseadusest, kaitseala kaitse-eeskirjast, ehitus- ja planeerimisseadustest ning järgmistest põhimõtetest:

- Uute liinide paigaldamine on soovitatav teostada piki teid ja vältida metsi läbivate liinide rajamist, eriti künkliku reljeefiga piirkonnas;
- Kommunikatsioonide hooldamisel tuleb raiutud võsa põletada ja jäägid likvideerida;
- Vältida liigset pinnase kahjustamist
- Kommunikatsioonide hooldamisel ei ole lindude pesitsemise tõttu raie lubatud 1. aprillist 31. juulini;
- Uued liinid paigaldatakse maasiseste kaablitena.

### **3.5. Tiikide rajamise ja hooldamise põhimõtted**

Kõikide veekogude rajamine ja hooldamine (v.a. võsalõikus, niitmine tiigi kallastel) tuleb igakordselt kooskõlastada kaitseala valitsejaga. Suurema kui 60 m<sup>2</sup> uue tiigi kaevamisel tuleb taotleda kohalikust omavalitsusest ehitusluba. Kaevemahtudest olenevalt võib minna vaja ka keskkonnamõtjude hindamist (rohkem kui 500 m<sup>3</sup> pinnase eemaldamisel on kohustuslik keskkonnamõtjude hindamine) ja veeerikasutusluba. Kooskõlastuse andmisel lähtutakse ehitusseadusest, planeerimisseadusest, looduskaitseadusest, veeseadusest, keskkonnamõtju hindamise ja keskkonnajuhtimissüsteemi seadusest, kaitseala kaitse-eeskirjast ning alljärgnevatest põhimõtetest.

Uue tiigi kaevamisel:

- Tuleb arvestada tiigi asukoha sobivust maastikusse ning talukompleksi toimiva osana;
- Reostusohu vältimiseks ei tohi tiike rajada loomapidamishoonete lähedusse;
- Tiik tuleb rajada selliselt, et oleks välistatud reostuse sattumine sellesse;
- Tiik tuleb üldjuhul kaevata mineraalkihini välja;
- Peale kaevamist tuleb kaevevallid tasandada nii, et see ei kahjustaks kõrvalolevaid väärtuslikke niidukooslusi;
- Soovitatav on jätta vähemalt üks tiigi kaldalõik laugem, et vältida tiigi kinnivajumist ja võimaldada elupaiku kahepaiksetele.



### Tiigi hooldamisel:

- Tiikide kinnikasvamise vältimiseks on soovitatav tiike aegajalt puhastada. Puhastamise käigus eemaldatav põhjamuda ladustatakse nii, et see ei vajuks tagasi tiiki ega järve. Pärast sette tahenemist ja lagunemist tuleb väljatõstetud materjal hajutada või kasutada väetiseks..

### **3.6. Vooluveekogude puhastamise põhimõtted**

Kooskõlastuse andmisel lähtutakse veeseadusest, maaparandusseadusest, ehitusseadusest, planeerimisseadusest, looduskaitseadusest, jahiseadusest, kaitse-eeskirjast ning alljärgnevatest põhimõtetest:

- Hooldustöö on kraavide ja ojade voolusängide puhastamine risust ja settest, koprapaisude likvideerimine, voolusängi kallastel ning kõrval paisutusest tingitud kuivanud puude mahavõtmine koos äravedamisega ning truupide uuendamine. Looduskaitsealsetel on nimetatud töid soovitatav teostada külmunud pinnasega, et vältida pinnase kahjustamist.
- Vooluveekogu tuleb puhastada nii, et säiliks looduslik vooluveesäng.
- Kraavide puhastamisel tuleb väljatõstetav pinnas paigaldada kraavi kaldale juhul, kui seal on tarvis parandada pinnasteed, vastasel juhul hajutada materjal ümbritsevale alale, et vältida pinnavee valgumist tõkestava valli tekkimist kraavikaldale.
- Sette-eemaldamise käigus ei tohi kraave kaevata sügavamaks kui nad esialgu on olnud.
- Vooluveekogude hooldamisel tuleb silmas pidada, et säiliks väärtuslikud madalsoometsad, lodumetsad, madalsood, niidud ning sootide looduslik veetase.
- Olemasolevate eesvoolude hooldustöid tuleb teha kasutades tehnoloogiat, millega ei kaasneks setete kandumine looduslikesse veekogudesse.

### **3.7. Põllu-, rohumaa ja niidukoosluste hooldamise üldised põhimõtted**

Põllumaa on igasugune lage maa, mis on põllumajanduslikus kasutuses (küntud, niidetud, karjatatud). Rohumaa moodustavad alad, millel kasvavad rohttaimed, seda võib olla pealt parandatud ja väetatud, tegemist võib olla söödiga. Niidud on need rohumaad, millel on pikaajalisest niitmise ja karjatamisest tekkinud iseloomulik taimestik.

Kaitseala väärtuste säilimiseks on vajalik nende pidev hooldamine ning osadel aladel taastamine. Hooldamine on võimalik niitmise ja karjatamise teel, taastamine võsalõikuse, -purustamisega ja mätastunud pinnase tasandamisega.

#### Niitmine

Niita tuleb kõlviku piirini, jätmata kasvama tee ja rohumaa vahelisi ribasid ning metsa ja rohumaa vahelisi ribasid jne. Tee ja kraavi kaldad tuleb niita võimalikult objekti servani. Niitmise aja valikul arvestada konkreetse koha taimkatte, linnustiku ja loomastikuga. Niidetud hein tuleb koristada.

#### Karjatamine

Karjaaiad tuleb rajada kuni kõlvikupiirini, tee ääres kuni teehooldusalani, metsa servadesse ei jäeta hooldamata ribasid. Karjaaiad võiksid järgida maastiku struktuuri (kõlviku piire, reljeefi, olemasolevaid teid jne).

#### Niitude taastamine

- Võsa lõigatakse niitude ülepinna taastamise puhul, samuti lõigatakse lahti alad, mis kipuvad keerukate hooldustingimuste tõttu võsastuma (kraavi- ja metsaservad, madalamad niiked lohud jne). Võsaraiumine on soovitatav planeerida ajavahemikule augustist oktoobrini kui puud ei ole veel toitainete varumist lõpetanud, mistõttu tekib järgneval aastal vähem juurevõsusi. Võsa raiuda võimalikult maapinna lähedalt, et oleks hiljem kergem niita või siis uuesti järgnevatel aastatel võsa raiuda. Võsa raiumisel arvestada objekti iseloomuga, vältida koridoride ning sirgete servade tekitamist - arvestada reljeefi ja muude maastikuelementidega, vältida kitsaste võsaribade jätmist tee ja piirneva koosluse vahele ning metsaservadesse. Raiejäätmed tuleb kindlasti koondada ning likvideerida. Taastamisele peab järgnema hooldus niitmise või karjatamisena.
- Niitude taastamisel purustamisega purustada võsa mitte varem kui juuli lõpus/augustis-septembris vältimaks linnu- ja loomapoegade hukkamist.
- Katastriplaanile kantud looduslike rohumaade üleskündmisel on tegemist kõlviku muutmisega, mis tuleb eelnevalt Keskkonnaametiga kooskõlastada.

#### Põllumaade hooldamine

- Kuni 20 aastase võsaga põllumaadel lubatakse võsa raadamist põllumajandusliku maakasutuse taastamise eesmärgil.
- Raadatakse vanema metsa piirini.
- Raiejäätmed likvideeritakse.

### **3.8. Metsade majandamine**

Maastikukaitseala sihtkaitsevööndi kaitse-eesmärk on metsaökosüsteemi arengu tagamine üksnes loodusliku protsessina.

Piiranguvööndi metsakaitse eesmärk on bioloogilise mitmekesisuse ja maastikuilme säilitamine. Keelatud on uuendusraie, välja arvatud turberaie. Kaitseala valitsejal on õigus esitada nõudeid turberaie liigi, raieaja, puidu kokku- ja väljaveo, raielangi puhastamise viiside ning puistu koosseisu ja täiuse kohta.

Kaitsealal on keelatud puhtpuistute kujundamine ning energiapuistute rajamine.

Lähtuvalt kehtivast kaitse-eeskirjast, Natura 2000 metsaelupaigatüüpide majandamisjuhistest (mitteametlik), tuleks kaitsealal raiete teostamisel lisaks kaitse-eeskirjas sätestatule silmas pidada alljärgnevaid põhimõtteid.

- Raietöid ei tehta kevadel ja varasuvel ajavahemikus 15.aprillist kuni 31. juulini, mil on peamine pesitsus- ja poegimisperiood. Vastav ajaline piirang ei kehti metsamaterjali välja- ja kokkuveo puhul.
- Kuigi paljud metsaosad kaitsealal on kõrge rekreatiivse väärtusega ja puhkemajanduslikult intensiivselt kasutatavad, peab metsade majandamise suund olema eelkõige metsade looduslikkuse suurendamisele.
- Metsa kõrvalkasutus (marjade, seente, samblike jne korjamine, mesilaste pidamine jms) on lubatud määrami, mil see ei kahjusta kaitseala kaitse-eesmärke ja liikide ning elupaikade/kasvukohtade soodsat seisundit (juhul, kui kõrvalkasutus hakkab segama kaitse-eesmärkide saavutamist, peab kaaluma kaitse-eeskirja muutmist).

#### Kaitseala sihtkaitsevöönd:

- Kaitseala valitseja nõusolekul on lubatud hooldustööd kaitsealuste liikide elutingimuste säilitamiseks.
- Kopra-, tule- ja tuulekahjustusega alad sihtkaitsevööndites säilitatakse üldjuhul puutumatuna, tagamaks looduslikku arengut.

Kaitseala piiranguvöönd:

- Natura 2000 heakvaliteedilistes metsaelupaikades (inventuuri hinnang A või B) raieid ei teostata. Muudel juhtudel (inventuuri hinnang C):
  - Palumetsades kasutatakse raietest valikraieid ja häilraiet, mille käigus luuakse väikeseid häile kuni 20 m läbimõõduga;
  - Laanemetsades: raietest kasutatakse häilraiet ja valikraiet, luuakse väikeseid häile, säilitama peaks haaba ja teisi lehtpuid;
- Häilu külje pikkus peaks olema 1,5–2 korda puistu ülarinde keskmisest kõrgusest. Alla 20 m kõrgustes puistutes võib häile olla 3 tk/ ha. Sellest kõrgemates puistutes tehakse häile vaid 1 tk/ ha.
- Põlengualadel ja tuulekahjustusega aladel on soovitatav jätta sanitaarraietest puutumata vähemalt 10% majandusüksuse piiranguvööndis olevate metsade pindalast.
- Männienamusega puistutes eelistatakse häilraiet.
- Kuuse-enamusega puistutes eelistatakse valikraiet või veerraiet.
- Tuleb jälgida, et loodumetsadele iseloomulik vanuseline ja liigiline mitmekesisus ei väheneks; soodustada koostisliikide grupilist paigutust.
- Turberaie teostamine planeeritakse vähemalt 30 aastasele ajaperioodile.
- Raiete käigus rajatavaid kokkuveoteid ei ole soovitatav rajada sirgete ja korrapärastena, võimalusel tuleks kasutada ära looduslikud häilud ja puistute hõredamad kohad.
- Uuendusraie puhul tuleb jätta vähemalt 20 tm säilikpuud ha kohta.
- Igasugune tegevus tuleb läbi viia viisil, mis säilitab kõrge loodusväärtusega puid: iseäranis suured, vanad või silmapaistva võraga puud, suurte linnuliikide pesapuud ja potentsiaalsed pesapuud, suured lehtpuud, suured kadakad jms, põlemisjälgedega puud, õõnsustega puud jms.
- Erilisi võtme-elemente nagu vooluveekogusid, märgalaid, järsakuid, tuleb kaitsta ja säilitada. Kui need on saanud mingil moel majandustegevuses kannatada, tuleb endine seisund taastada.

## 4. Eelarve

Kaitsekorralduskavaga planeeritud tegevuste aluseks on väärtustele mõjuvad tegurid. Tegevused on planeeritud leevendama negatiivset mõjutegurit.

Eelarve on väärtusel põhinev tegevuskava, st tegevuste numeratsioon ühtib väärtuste peatükiga (peatükk 2), milles on kajastatud prioriteedid ning tegevuste ajastamine kümne aasta lõikes.

Summad eelarves (tabel 7) on esitatud tuhandetes kroonides.

**Tabel 7**

Töö liik	Väärtus	Tegevus	Töö kirjeldus	Töö tulemus	Prioriteetsus 1-kiire 2-vajalik 3-soovitav	2010	2011	2012	2013	2014	2015	2016	2017	2018	Kokku	Teostaja	
HOOLDUS	2.1.3.	talgud poollooduslike koosluste taastamiseks ja hooldamiseks	vähemalt kord kolme aasta jooksul	poollooduslikud kooslused on hooldatud, taastatud ja kasutusel võetud	3		15								15	Keskonnaamet	
	2.1.3.	karjatamine, niitmine	koostöö maaomanikega	poollooduslikud kooslused ja avamaastikud on hooldatud	1	x	x	x	x	x	x	x	x	x	0	maaomanikud	
	2.3.	vaadete avamine Kirikumäele ja mäelt	vaadete avamine	vaated on avatud	2		10								10	Keskonnaamet	
	2.3.	Sosnovki karuputke tõrje	võõrliigi tõrjumine	mõnigad kaduvad kolded, toimiv tõrje	1	x	x	x	x	x	x	x	x	x	0	Keskonnaamet	
	2.1.1. 2.1.2.	regulaatori rekonstrueerimine Pedejä ja Kirikumäe järve vahel ning regulaatori pidev tehniline kontroll	regulaatori rekonstrueerimine, selle edasine pidev tehniline kontroll	järvede veetase on stabiilne, vajadusel saab veetaset operatiivselt reguleerida	1			1860								1860	RMK
	2.5.2.	Külastusinfrastruktuuri uuendamine ja hooldamine	Külastusinfrastruktuuri uuendamine ja hooldamine 2 matkarajal, lõkkekohtades ja metsaonni juures	On uuendatud ja hooldatud külastusinfrastruktuur	2	20	160	30	30	50	30	30	30	30	410	RMK	
	2.3. 2.5.1.	Parkimise korraldamine	Parklasse külastust suunava infrastruktuuri rajamine (piirdeaed, juurdepääs ujumiskohta (trepp vms), suunaviidad, infotahvel jne)	Parkla on varustatud külastust suunava infrastruktuuriga	2		70	10							80	RMK	

Tabel 7

Töö liik	Väärtus	Tegevus	Töö kirjeldus	Töö tulemus	Prioriteetsus 1-kiire 2-vajalik 3-soovitav	2010	2011	2012	2013	2014	2015	2016	2017	2018	Kokku	Teostaja
		puhkeala arendamine	vastavalt detailplaneeringule arendatakse puhkeala	keskkonda säästev toimiv mitmekülgne puhkeala	2	x	x	x	x	x	x	x	x	x	0	KOV
KOOSTÖÖ	2.1.3. 2.3.	teavitamine ehituskeeluvööndist ja kalda piiranguvööndist	kalda piiranguvööndi kitsenduste tutvustamine KOV kodulehel, vastavasisuline artikkel ajalehes (kord aastas)	potentsiaalsed arendajad ja maaomanikud on teadlikud kalda piiranguvööndi kehtivatest nõuetest	3	x	x	x	x	x	x	x	x	x	0	Keskkonnaamet
	2.1.3.	teavitamine niidu hoolduspõhimõtetest ja hooldustoetustest	niidu hoolduspõhimõtete ja toetuste info valla kodulehele, artikkel valla lehes, infopäevad	potentsiaalsed hooldajad on kursis niidu hoolduse üldiste põhimõtetega	3	x	x	x	x	x	x	x	x	x	0	Keskkonnaamet
	kõik	mootor- ja maastikesõidukite kaitsealal liikumise põhimõtete tutvustamine	kord aastas artikkel kohalikus ajalehes, info KOV koduleheküljel	loodusväärtusi säilitav mootor- ja maastikusõidukite liikumine kaitsealal	3	x	x	x	x	x	x	x	x	x	0	Keskkonnaamet
	2.3.	üldiste ehituspõhimõtete tutvustamine	üldiste ehituspõhimõtete tutvustamine KOV kodulehel, valla lehes, maakonna lehes	potentsiaalsed ja praegused maaomanikud on teadlikud üldistest ehituspõhimõtetest ja traditsioonidest	3	x	x	x	x	x	x	x	x	x	0	Keskkonnaamet
	2.1.4.	metsaomanike infopäevad	õppepäevad: metsakahjustused, säästva metsanduse põhimõtted, toetused jms	haritud ja säästvat metsandust harrastavad metsaomanikud; metsamassiivide püsimine	3	20	20	20	20	x	x	x	x	x	100	SA Erametsakeskus

**Tabel 7**

Töö liik	Väärtus	Tegevus	Töö kirjeldus	Töö tulemus	Prioriteetsus 1-kiire 2-vajalik 3-soovitav	2010	2011	2012	2013	2014	2015	2016	2017	2018	Kokku	Teostaja
	2.1.2. 2.2.8.	Info jagamine koprahjustustest teatamise korra kohta	Koprahjustustest teatamise korra selgitus (mida ja kellele tuleb mis vormis esitada)	Info koprahjustustest jõuab keskkonnaametisse ja probleem lahendatakse	1	x	x	x	x	x	x	x	x	x	0	Keskkonnaamet
	2.1.4.	kaitsealapõhine metsamajandamiskava	Kaitse-eeskirjast ja metsa majandamise üldpõhimõtetest lähtuv metsamajanduse planeerimine	kaitsealapõhine metsamajandamisk ava	2	70									70	Keskkonnaamet
	2.2.1.	sammalde, samblik, seente inventuur	olemasoleva info koondamine ja inventuuri teostamine	on olemas info kaitseala sammalde, samblike ja seente kohta	3		32	32							64	Keskkonnaamet
	2.2.2.	soontaimede inventuur;	andmete koondamine, inventuuri teostamine	on olemas ülevaade kaitseala soontaimedest, kasvukohad on kantud registrisse	2		40								40	Keskkonnaamet
	2.2.2.	vesi-lobeelia seire	liigi seisundiseire	teave, kas kaitsealal esineb liik või mitte (pikas perspektiivis). Kas suurtaimede niitmine omab positiivset efekti või mitte	2	x	x	x	x	x	x	x	x	x	0	Keskkonnaamet
	2.2.3.	putukate inventuur	info koondamine, inventuuri teostamine	info kaitseala putukate kohta	3			40	40						80	Keskkonnaamet





**Tabel 7**

Töö liik	Väärtus	Tegevus	Töö kirjeldus	Töö tulemus	Prioriteetsus 1-kiire 2-vajalik 3-soovitatav	2010	2011	2012	2013	2014	2015	2016	2017	2018	Kokku	Teostaja
	2.4.	Võimalike muististe uurimine	muististe uurimine	uuritud muistised või muististe puudumise kinnitus	1										0	Muinsuskaitseamet
	2.1.4. kõik	KE-i muutmine	kaitse-eesmärkide vastavusse viimine tegelike elupaigatüüpidega	väärtuste säilitamine	1	40									40	Keskkonnaamet
	2.5.	teabematerjali uuendamine	infostendide uuendamine, voldiku koostamine ja trükkimine	kaasaegne infomaterjal	2	20	20								40	Keskkonnaamet/RMK
	2.5.2.	Õppeprogrammi arendamine	õppeprogrammi arendamine	Kirikumäe õppeprogramm	2	x									0	Keskkonnaamet
	2.3.	Paadisilla renoveerimine Kirikumäe järve põhjakaldale	paadisilla renoveerimine Kirikumäe järve põhjakaldale	Kirikumäe põhjakaldal on üldkasutatav paadisild		x	x	x	x	x	x	x	x	x	0	maaomanikud
					<b>KOKKU</b>	<b>200</b>	<b>397</b>	<b>2012</b>	<b>145</b>	<b>50</b>	<b>50</b>	<b>55</b>	<b>30</b>	<b>50</b>	<b>3019</b>	

## Kasutatud allikad

- Arold, I. 2005.** Eesti maastikud. TÜ Geograafia Instituut. Tartu Ülikooli Kirjastus.
- Eesti järved. 1968.** Toim. A. Mäemets. Eesti NSV Teaduste Akadeemia, Zooloogia ja Botaanika Instituut. Valgus, Tallinn.
- Eesti märgalade inventeerimine 1997.1999.** Projekti "Eesti märgalade kaitse ja majandamise strateegia" aruanne. Toim. J. Paal, E. Leibak, L. Lutsar. Tartu.
- Kerikoase muinsuskaitsepass 1978.** Käsikiri Võrumaa Keskkonnateenistuses.
- Kink, H. 2008.** Kirikumäe soo ja järved. EELIS, ürglooduse objektid. Kättesaadav: <http://eelis.ic.envir.ee/w5/index.php?option=loadarticle&task=view&contid=1853981765&obj=yrg/30.10.2008/>
- Kirikumäe Matkamaja. 2008.** Kodulehekülge. Kättesaadav: [http://www.maaturism.ee/index.php?id=ee&liige\\_id=289](http://www.maaturism.ee/index.php?id=ee&liige_id=289)
- Kivistik, M. 2007.** Kirikumäe järve matkarada. Riiklik Looduskaitsekeskus.
- Kukk, Ü. 2004.** Ohustatud ja kaitsealused taimeliigid taimeliigid Võrumaa Natura 2000 aladel. EPMÜ Keskkonnakaitse Instituut. Tartu. Käsikiri EMÜ põllumajandus- ja keskkonnainstituudis.
- Masing, M. 2004.** Nahkhiirte elupaigad Võrumaal. Võrumaa keskkonnateenistus, MTÜ Sicista Arenduskeskus. Tartu. Käsikiri Võrumaa KKT.
- Mäemets, A. 1977.** Eesti NSV järved ja nende kaitse. Valgus, Tallinn.
- Niilo, L. 2006.** Läbi vaikuse riigi : rännumõtisklus Eesti kagu-, Läti kirde- ja Vene läänenurgast. Auratrükk, Tallinn, lk. 70 – 71
- Ott, I. 2008.** Võrumaa 4 järve inventuur 2008. a. Osa lepingulisest tööst: Hino, Kirikumäe ja Kisejärve maastikukaitseala ja Hino hoiuala kaitsekorralduskava aastateks 2009-2019. Eesti Maaülikool põllumajandus- ja keskkonnainstituut, Limnoloogiakeskus. Tartu. Käsikiri Eesti Maaülikooli põllumajandus- ja keskkonnainstituudis.
- Tomson, P. 1999.** Kirikumäe järve maastikukaitseala kaitse-eeskirja ja välispiiri kirjelduse ekspertiisi tulemused. Ähijärve. Käsikiri Võrumaa keskkonnateenistuses.
- Vellak, K. 2001.** Põgus ülevaade Võrumaa mõnede piirkondade sammaldest. XXIV Eesti loodusuurijate päev. Toim. T. Paal. Eesti Loodusuurijate Selts, Eesti Teaduste Akadeemia juures. Tartu, Sulemees. Lk 71-82.
- Võrumaa 1926.** Eesti II. Võrumaa koguteos. Eesti Kirjanduse Seltsi kirjastus. Tartu.
- Võru maakonna teemaplaneering. Asustust ja maakasutust suunavad keskkonnatingimused. 2005.** Kättesaadav: [http://www.werro.ee/mv/mk\\_plan/teema.php/30.10.2008/](http://www.werro.ee/mv/mk_plan/teema.php/30.10.2008/)

### Käsikirjad

- Kerikoase muinsuskaitsepass 1978.** Käsikiri Võrumaa Keskkonnateenistuses
- Kukk, Ü. 2004.** Ohustatud ja kaitsealused taimeliigid Võrumaa Natura 2000 aladel. EPMÜ Keskkonnakaitse Instituut. Tartu. Käsikiri Keskkonnaameti Põlva-Valga-Võru regiooni Võrumaa kontoris
- Masing, M. 2004.** Nahkhiirte elupaigad Võrumaal. Võrumaa Keskkonnateenistus, MTÜ Sicista Arenduskeskus. Tartu. Käsikiri Keskkonnaameti Põlva-Valga-Võru regiooni Võrumaa kontoris
- Ott, I. 2008.** Võrumaa 4 järve inventuur 2008. a. Osa lepingulisest tööst: Hino, Kirikumäe ja Kisejärve maastikukaitseala ja Hino hoiuala kaitsekorralduskava aastateks 2009 – 2019. Eesti Maaülikool põllumajandus- ja keskkonnainstituut, Limnoloogiakeskus. Tartu. Käsikiri Eesti Maaülikooli põllumajandus- ja keskkonnainstituudis ja Keskkonnaameti Põlva-Valga-Võru regiooni Võrumaa kontoris.
- Tomson, P. 1999.** Kirikumäe järve maastikukaitseala kaitse-eeskirja ja välispiiri kirjelduse ekspertiisi tulemused. Ähijärve. Käsikiri Keskkonnaameti Põlva-Valga-võru regiooni Võrumaa kontoris.

Andmebaasid

**Maa-amet:** külad, mullastik, maaüksused. Kättesaadav: [www.xgis.maaamet.ee](http://www.xgis.maaamet.ee) /30.10.2008/

**Keskkonnaregister.** Kättesaadav: <http://register.keskkonnainfo.ee/envreg/main> /30.10.2008/

**EELIS.** Kättesaadav: <http://eelis.ic.envir.ee/w5/> /30.10.2008/

RMK metsakorraldus 2002.

Metsaregister (Metsakaitse ja Metsauuenduskeskuse andmebaas, seisuga oktoober 2008)

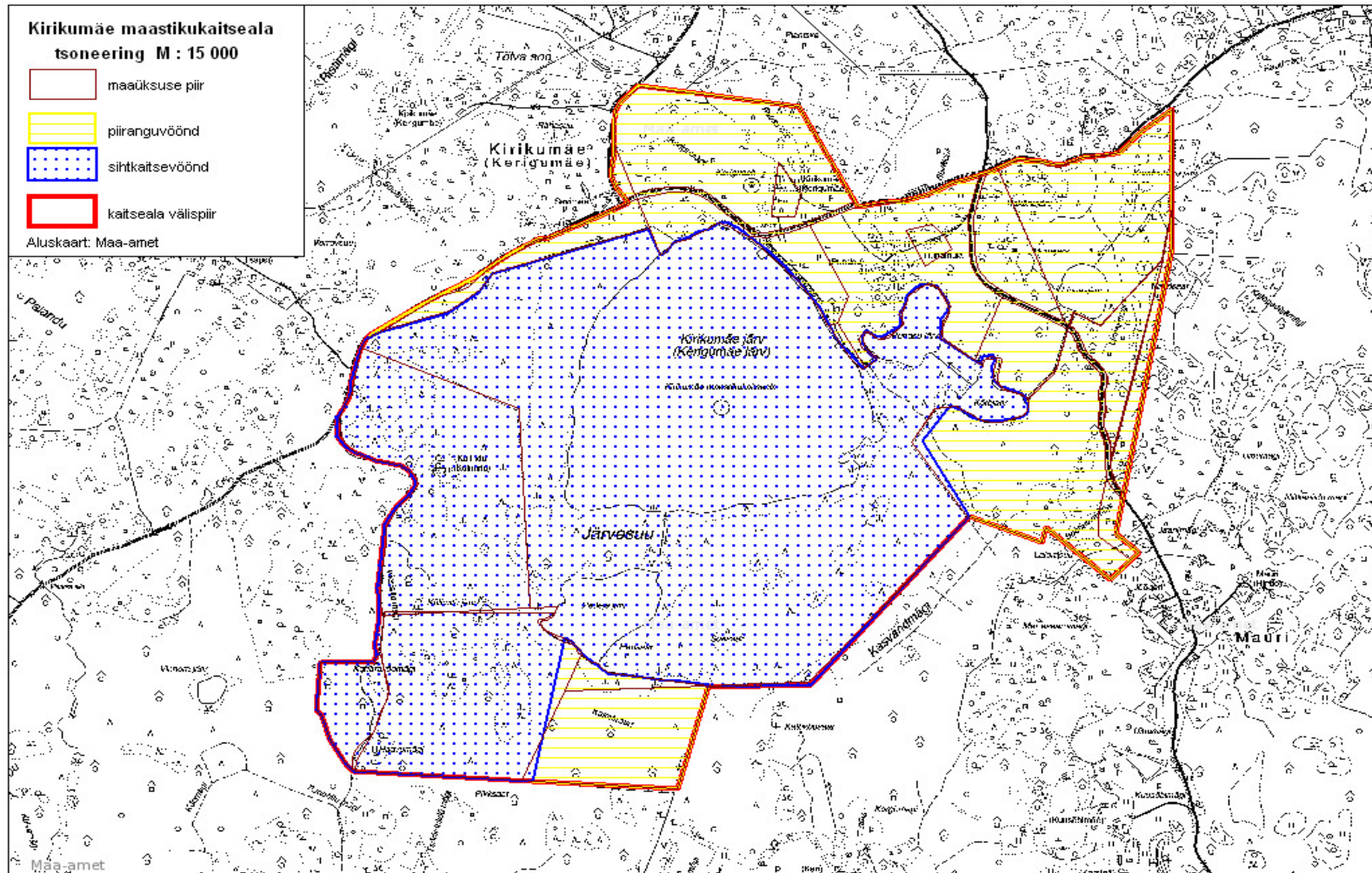
Corine 2000

Natura andmebaas.

Kalanduse infosüsteem

Esikaane foto Allan Kahar

**Lisad**



**Joonis 1. Kirikumäe maastikukaitseala tzoneering**

## Kirikumäe maastikukaitseala kaitse-eeskiri

### Kirikumäe maastikukaitseala kaitse-eeskiri<sup>1</sup>

Vastu võetud Vabariigi Valitsuse 18. oktoobri 2000. a määrusega nr 336 (RT I 2000, 80, 511), jõustunud 30.10.2000

**Muudetud järgmise Vabariigi Valitsuse määrusega (vastuvõtmise aeg, number, avaldamine Riigi Teatajas, jõustumise aeg):**

**19.01.2009 nr 13 (RT I 2009, 7, 48) 1.02.2009**

Määrus kehtestatakse «Kaitstavate loodusobjektide seaduse» paragrahvi 5 lõike 4 ja paragrahvi 6 lõike 3 alusel.

#### 1. peatükk ÜLDSÄTTED

### § 1. Reguleerimisala

(1) Kirikumäe maastikukaitseala (edaspidi *kaitseala*) on moodustatud Võru RSN Täitevkomitee 16. märtsi 1983. a otsusega nr 89 «Järvekaitsealade moodustamine» kaitse alla võetud järvekaitseala baasil. Kaitseala põhieesmärk on haruldusterikaste järvede, rabakoosluste ja liigestatud reljeefiga maastike kaitse.

(2) Kaitseala maa- ja veeala jaguneb vastavalt kaitsekorra eripärale ja majandustegevuse piiramise astmele sihtkaitsevööndiks ja piiranguvööndiks.

(3) Kaitseala ja selle vööndite piirid kantakse riiklikusse maakatastrisse.

### § 2. Kaitseala piir

(1) Kirikumäe maastikukaitseala välispiir (edaspidi *piir*) kulgeb Vastseliina vallas Kirikumäe külas Vastseliina–Kirikumäe tee ja Käänu–Vahtseliina tee ristumiskohast mööda Vastseliina–Kirikumäe teed põhja suunas kuni Kirikumäe maaüksuse (87401:005:0111) põhjapiirini, mööda nimetatud maaüksuse põhja- ja idapiiri kuni Käänu–Vahtseliina teeni, mööda nimetatud teed ida suunas kuni maaüksuse 87401:005:0572 idapiirini. Piir jätkub mööda nimetatud maaüksuse idapiiri lõuna suunas, edasi Misso vallas mööda Aaviku maaüksuse (46801:001:0381) ja maaüksuse 46801:001:0381 läänepiiri ja viimati nimetatud maaüksuse kagupiiri kuni ida-läänesuunalise kraavini enne Mauri küla. Edasi kulgeb piir mööda kraavi lääne suunas kuni Kirikumäe külast Mauri külla viiva metsateeni, mööda seda loode suunas kuni metsateede lõikumiseni Mauri 92 talu maal, edasi mööda Kasvandmäe harjal kulgevat metsateed edela suunas kuni talu 90 lahusmaatüki kirdepiirini, mööda seda loode suunas kuni Misso ja Vastseliina valla piirini. Piir jätkub mööda vallapiiri edela ja lääne suunas Pedetsi jõeni ja mööda seda lõuna suunas kuni Siusaare talu maa kirdetipuni. Edasi kulgeb piir lääne suunas mööda Siusaare talu maa (46801:001:0170) ja Sandi maaüksuse (46801:001:0162) põhjapiiri, edasi Vastseliina vallas mööda Külindu maaüksuse

(87401:005:0092) lääne- ja põhjapiiri kuni Põnni külla viiva teeni, mööda nimetatud teed põhja suunas kuni Käänu–Vahtseliina teeni ning mööda teed ida suunas kuni Vastseliina–Kirikumäe teeni.

(2) Kaitseala ja selle võondite piiride kirjeldus on koostatud riigiettevõtte Eesti Maauuringud 1992. aasta maakasutuskaardi (möötkava 1:10 000), Eesti Metsakorralduskeskuse poolt 1992. aastal koostatud Misso metskonna puistuplaani (möötkava 1:20 000) ning talumaade osas Katastri Ameti 1939. aasta skeemkaartide (möötkava 1:10 000) ja Maakatastri andmete alusel seisuga august 1999. a.

### **§ 3. Kaitseala valitseja**

Kirikumäe maastikukaitseala valitseja on Keskkonnaamet.  
[RT I 2009, 7, 48 – jõust. 1.02.2009]

## 2. peatükk KAITSEKORRA ÜLDPÕHIMÕTTED

### **§ 4. Lubatud tegevus**

(1) Inimestel on lubatud viibida, korjata marju ja seeni, püüda kala ning pidada jahti kogu kaitseala maa-alal. Eramaal võib liikuda vastavalt «Asjaõigusseadusele» ja «Kaitstavate loodusobjektide seadusele».

(2) Telkimine ja lõkke tegemine kaitsealal on lubatud ainult kaitseala valitseja poolt selleks ettevalmistatud ja tähistatud paikades.

(3) Kaitsealal on lubatud vähem kui 50 osalejaga rahvaürituste korraldamine selleks ettevalmistamata kohtades. Rohkem kui 50 osalejaga rahvaürituste korraldamine selleks ettevalmistamata kohtades on lubatud üksnes kaitseala valitseja nõusolekul.

(4) Kaitsealal on lubatud mootorita ujuvvahendiga sõitmine.

### **§ 5. Keelatud tegevus**

(1) Kaitsealal on keelatud puhtpuistute kujundamine ja energiapuistute rajamine.

(2) Kaitsealal on keelatud jalgrattaga sõitmine väljaspool teid ja radu ning mootorsõidukite liiklemine ja parkimine väljaspool selleks ettenähtud teid ja parklaid, välja arvatud järelevalve-, teadus- ja päästetöödel ning käesoleva kaitse-eeskirjaga lubatud metsa- ja põllumajandustöödel. Kaitsealal on keelatud veemootorsõidukiga liiklemine, välja arvatud järelevalve-, teadus- ja päästetöödel.

(3) Kaitseala valitseja igakordse nõusolekuta on kaitsealal keelatud:

- 1) maakorralduskava kinnitamine;
- 2) katastriüksuse kõlvikute piiride ja pindala muutmine;
- 3) metsamajandamiskava väljastamine;
- 4) detail- ja üldplaneeringu kehtestamine;
- 5) projekteerimistingimuste andmine.

### **§ 6. Teadusalased välitööd**

Teadusalaseid välitööd tehakse kaitsealal «Kaitstavate loodusobjektide seaduse» paragrahvis 25 sätestatud korra alusel.

## § 7. Üksikobjekti kaitse

Kaitseala piiranguvööndis paikneva kaitstava looduse üksikobjekti kaitset korraldatakse «Kaitstavate loodusobjektide seaduse» paragrahvi 5 lõike 5 kohase kaitse-eeskirja alusel.

## § 8. Tegevuse kooskõlastamine

(1) Kaitseala valitseja nõusoleku saamiseks käesolevas määruses ettenähtud juhtudel peab vastava loa taotleja või projekti või kava kooskõlastuse taotleja esitama kaitseala valitsejale kirjaliku taotluse.

(2) Kaitseala valitseja vastab taotlusele kirjaliku nõusoleku ja vajaduse korral omapoolsete tingimuste esitamisega või motiveeritud keeldumisega nii taotlejale kui ka vastava loa andjale hiljemalt ühe kuu jooksul pärast taotluse saamist.

(3) Keskkonnamõju hindamise vajaduse korral on kaitseala valitsejal õigus taotlusele vastamist edasi lükata kuni ekspertiisiakti saamiseni, teavitades sellest nii nõusoleku taotlejat kui ka loa andjat.

(4) Metsaraie taotluse vaatab läbi kaitseala valitseja, kes tulenevalt koosluse liikide ning vanuse mitmekesisuse säilitamise eesmärgist annab oma kirjaliku nõusoleku ja vajaduse korral seab omapoolsed tingimused või esitab motiveeritud keeldumise kümne päeva jooksul pärast taotluse saamist.

## § 9. Kaitseala piires asuva kinnisasja võõrandamine

«Vabariigi Valitsuse seaduse» paragrahvi 44 lõike 2 alusel on kaitseala piires asuva kinnisasja võõrandamisel riigi esindajaks ostueesõiguse teostamisel keskkonnaminister, kellele teatatakse kinnisasja võõrandamisest «Asjaõigusseaduses» sätestatud korras.

### 3. peatükk SIHTKAITSEVÖÖND

## § 10. Sihtkaitsevööndi kirjeldus

(1) Kirikumäe maastikukaitseala sihtkaitsevöönd on kaitseala osa seal väljakujunenud või kujundatavate looduslike ja poollooduslike koosluste säilitamiseks.

(2) Kirikumäe sihtkaitsevööndisse kuuluvad Vastseliina vallas Misso metskonna kvartalid 125 ja 126, Kõrbjärv ja Punsu järv, kinnisasjade 87401:005:0091 ja 87401:005:0092 ning Sandi Mihkel Saarniit 95 talu maa kaitsealale jääv osa.

## § 11. Keelatud tegevus

Sihtkaitsevööndis on keelatud majandustegevus ja loodusvarade kasutamine, välja arvatud määruse paragrahvides 4, 6 ja 7 sätestatud lubatud tegevus.

## § 12. Lubatud tegevus

Kaitseala valitseja nõusolekul on lubatud:

- 1) hooldustööd kaitsealuste liikide elutingimuste säilitamiseks;
- 2) rajatiste rajamine kaitseala tarbeks.



### § 13. Metsakaitse sihtkaitsevööndis

Sihtkaitsevööndis on metsakaitse eesmärk metsaökosüsteemi arengu tagamine üksnes loodusliku protsessina.

#### 4. peatükk PIIRANGUVÖÖND

### § 14. Piiranguvööndi kirjeldus

(1) Kirikumäe maastikukaitseala piiranguvöönd on kaitseala majanduslikult kasutatav osa, kus majandustegevuses tuleb arvestada «Kaitstavate loodusobjektide seaduse» ning selle alusel käesoleva määrusega kehtestatud tingimusi.

(2) Kirikumäe piiranguvöönd on kaitseala piires olev maa-ala, mis ei kuulu sihtkaitsevööndisse.

### § 15. Keelatud tegevus

(1) Piiranguvööndis on lisaks paragrahvis 5 loetletud tegevustele keelatud:

- 1) uute maaparandussüsteemide rajamine;
- 2) veekogude veetaseme muutmine ja nende kallaste kahjustamine;
- 3) maavarade ja maa-ainese kaevandamine;
- 4) väetiste ja mürkkemikaalide kasutamine metsamaal ja looduslikul rohumaal;
- 5) uuendusraie, välja arvatud turberaie perioodiga vähemalt 40 aastat, kusjuures kaitseala valitsejal on koosluse liikide ja vanuse mitmekesisuse säilitamiseks õigus esitada nõudeid turberaie liigi, raieaja, puidu kokku- ja väljaveo, raielangi puhastamise viiside ning puistu koosseisu ja täiuse kohta;
- 6) jäätmete ladustamine, välja arvatud kodumajapidamises tekkinud tavajäätmete ladustamine oma kinnisasja piires kaitseala valitsejaga kooskõlastatud kohtades.

(2) Piiranguvööndis on kaitseala valitseja nõusolekuta keelatud:

- 1) uute ehitiste püstitamine;
- 2) uute teede, õhuliinide ja muude kommunikatsioonide rajamine.

### § 16. Metsakaitse piiranguvööndis

Piiranguvööndis on metsakaitse eesmärk bioloogilise mitmekesisuse ja maastikuilme säilitamine.

---

<sup>1</sup> Euroopa Ühenduste Nõukogu direktiivid 92/43/EMÜ (EÜT L 206, 21.05.1992) ja 79/409/EMÜ (EÜT L 103, 2.04.1979).

**Tabel 9. Kirikumäe maastikukaitsealal asuvad maaüksused**

Vald	Küla	Katastriüksuse number	Katastriüksuse nimi
Misso	Mauri	46801:001:0010	T-25173 Pältre-Keldo
Misso	Mauri	46801:001:0381	Aaviku
Misso	Mauri	46801:001:0382	Aaviku
Misso	Mauri	46801:001:0039	Kasvandu
Misso	Mauri	46801:001:0038	Kasvandu
Misso	Pedejä	46801:001:0068	Kalmeraua
Misso	Sandi	46801:001:0104	Suur-Sandi
Vastseliina	Haava	87401:005:0092	Külindu
Vastseliina	Kirikumäe	87401:005:0091	Külindu
Vastseliina	Kirikumäe	87401:005:0111	Kirikumäe
Vastseliina	Kirikumäe	87401:005:0670	Paadimeistri suvila
Vastseliina	Kirikumäe	87401:005:0001	Hundinua onni
Vastseliina	Kirikumäe	87401:005:0003	T-25173 Pärtle-Keldo
Vastseliina	Kirikumäe	87401:005:0112	Kirikumäe
Vastseliina	Kirikumäe	87401:005:1232	Savimäe
Vastseliina	Kirikumäe	87401:005:1190	Kirikumäe turismitalu
Vastseliina	Kirikumäe	87401:005:0083	Teine Kasvandu
Vastseliina	Kirikumäe	87401:005:0660	Misso metskond
Vastseliina	Kirikumäe	87401:005:0572	Ruusamäe
Vastseliina	Kirikumäe	87401:005:1233	Savimäe
Vastseliina	Kirikumäe	87401:005:0069	Teine Kasvandu
Vastseliina	Kirikumäe	87401:005:0082	Punsu
Vastseliina	Kirikumäe	87401:005:0010	T-25164 Vana-Vastseliina-Käänu

