



KESKKONNAAMET

KAHVENA LOODUSALA KAITSEKORRALDUSKAVA 2013-2022



SISUKORD

1. SISSEJUHATUS	3
1.1. Ala iseloomustus	4
1.1.1. Kahvena looduskaitseala ja Seruküla metsise püsielupaiga moodustamine.....	4
1.1.2. Kahvena looduskaitseala asukoht ja maastikuline iseloomustus	4
1.1.3. Kahvena looduskaitseala kaitse-eesmärgid.....	4
1.1.4. Kahvena looduskaitseala kaitsekord	4
1.1.5. Seruküla metsise püsielupaiga asukoht ja maastikuline iseloomustus	5
1.1.6. Seruküla metsise püsielupaiga kaitse-eesmärgid	5
1.1.7. Seruküla metsise püsielupaiga kaitsekord.....	5
1.1.8. Rahvusvaheline staatus	6
1.2. Maakasutus.....	6
1.3. Huvigrupid	8
1.4. Uuritus.....	8
1.4.1. Läbiviidud inventuurid ja uuringud	8
1.4.2. Riiklik seire	8
1.4.3. Inventuuride ja tulemusseire vajadus.....	9
2. KAHVENA LOODUSALA KAITSEVÄÄRTUSED JA KAITSE-EESMÄRGID.....	10
2.1. Elustik	10
2.1.1. Linnud	10
2.1.2. Taimed	12
2.2. Elupaigad	12
2.2.1. Rabad (7110*) / Rikutud, kuid taastumisvõimelised rabad (7120)	13
2.2.2. Siirde- ja õõtsiksood (7140).....	14
2.2.3. Vanad loodusmetsad (9010*)	14
2.2.4. Soostuvad ja soo-lehtmetsad (9080*)	15
2.2.5. Siirdesoo- ja rabametsad (91D0*).....	16
3. KAHVENA LOODUSALA VÄÄRTUSTE TUTVUSTAMINE JA KÜLASTUSKORRALDUS	17
3.1. Kahvena loodusala taristu	17
3.1.1. Metsateed	17
3.2. Külastuskorraldus.....	17
4. KAVANDATAVAD KAITSEKORRALDUSLIKUD TEGEVUSED, EELARVE JA AJAKAVA	18
4.1. Elupaikade hooldus- ja taastamistööd.....	18
4.1.1. Metsise elupaiga taastamistööd.....	18
4.1.2. Metsa elupaikade taastamistööd.....	18
4.2. Kaitseala tähistamata piirilõikude tähistamine	19
4.3. Kaitsekorra muutmine.....	19
5. KAITSEKORRALDUSKAVA TULEMUSLIKKUSE HINDAMINE JA UUENDAMINE..	22
6. KASUTATUD MATERJALID	24

LISAD

Lisa 1. Kahvena loodusala (üldkaart)

Lisa 2. Kahvena looduskaitseala kaitse-eeskiri

Lisa 3. Kahvena loodusala kaitse-eesmärkide ja väärtuste koondtabel

Lisa 4. Kahvena loodusala elupaigad ja kõlvikud

Lisa 5. Kahvena loodusala elupaigad 30 aasta perspektiivis

Lisa 6. Ettepanek Kahvena looduskaitseala kaitse-eeskirja muutmiseks

Lisa 7. Ettepanek Kahvena looduskaitseala piiri muutmiseks

Lisa 8. Ettepanek Kahvena loodusala kaitse-eesmärkide ja Natura andmebaasi muutmiseks

Lisa 9. Kahvena loodusala ja Kahvena looduskaitseala piiritähised ja taristu

Lisa 10. Kahvena loodusala ja Kahvena looduskaitseala liigi elupaiga taastamistööd

1. SISSEJUHATUS

Kahvena loodusala kaitsekorralduskava on koostatud aastateks 2013 – 2022. Kava koostamisel lähtuti olemasolevatest andmetest. Kaitsekorralduskava koostamisel juhinduti Eesti Vabariigi kehtivast seadusandlusest ja Kaitsekorralduskava koostamise juhendist.

Kahvena loodusala hõlmab Kahvena looduskaitseala ja Seruküla metsise püsielupaika. Käesolev kaitsekorralduskava on koostatud arvestades Kahvena loodusala ulatust.

Vastavalt Looduskaitseseaduse § 25 on kaitsekorralduskava hoiualade ja kaitsealade alapõhise kaitse korraldamise aluseks.

Kaitsekorralduskava kinnitab Keskkonnaameti peadirektor. Teave kaitsekorralduskava kinnitamise kohta avalikustatakse Keskkonnaameti kodulehel.

Käesoleva Kahvena loodusala kaitsekorralduskava eesmärk on:

- Anda lühike ülevaade kaitstavast alast - selle kaitsekorra, kaitse-eesmärkidest, rahvusvahelisest staatusest, maakasutusest, huvigruppide ning alal läbiviidavast riiklikust seirest;
- Analüüsida ala eesmärke ning anda hinnang iga põhiväärtuseks oleva liigi, elupaiga vm väärtuse seisundile;
- Arvestades alale seatud eesmärke määrata mõõdetavad kaitse-eesmärgid ja kaitsekorralduse oodatavad tulemused kaitsekorraldusperioodi lõpuks ning 30 aasta perspektiivis;
- Anda ülevaade peamistest väärtusi mõjutavatest tegevustest, kirjeldada kaitseks vajalikke meetmeid koos oodatavate tulemustega;
- Määrata põhiväärtuste säilimisele, taastamisele ja tutvustamisele suunatud kaitsekorralduslike tegevuste elluviimise plaan koos tööde mahu, koha, ulatuse kirjelduse ja orienteeruva maksumusega;
- Luua alusdokument kaitseala kaitsekorralduslike tööde elluviimiseks ja rahastamiseks.

Käesoleva kaitsekorralduskava on koostanud Keskkonnaamet. Kaitsekorralduskava koostamist korraldas Keskkonnaameti Pärnu-Viljandi regiooni kaitse planeerimise spetsialist Meelis Suurkask. Välitööd teostasid looduskaitsebioloogid Indrek Tammekänd ja Tarmo Männigo.

Kahvena loodusala kaitsekorralduskava projekt oli avalikuks aruteluks Keskkonnaameti kodulehel ajavahemikul 13. septembrist 20. septembrini 2012. Avaliku väljapaneku teade saadeti kirja teel maaomanikele. Valminud kaitsekorralduskava avalik tutvustus ja arutelu toimus 20. septembril 2012. Keskkonnaameti Pärnu-Viljandi regiooni Viljandi kontoris.

1.1. Ala iseloomustus

1.1.1. Kahvena looduskaitseala ja Seruküla metsise püsielupaiga moodustamine

Kahvena looduskaitseala on asutatud Vabariigi Valitsuse 09. juuni 2005. a. määrusega nr 126 „Kahvena looduskaitseala kaitse alla võtmine ja kaitse-eeskiri“. Seruküla metsise püsielupaik on moodustatud keskkonnaministri 13. jaanuari 2005. a. määrusega nr 1 „Metsise püsielupaikade kaitse alla võtmine“.

Kahvena looduskaitseala ja Seruküla metsise püsielupaiga kaart on toodud lisas 1. Kahvena looduskaitseala kaitse-eeskiri ja Seruküla metsise püsielupaiga moodustamise määrus koos kaitsekorraga on esitatud lisas 2.

1.1.2. Kahvena looduskaitseala asukoht ja maastikuline iseloomustus

Kahvena looduskaitseala asub Viljandimaal Kõpu vallas Seruküla ja Supsi külas ning Pärnumaal Saarde vallas Kanaküla külas. Kahvena looduskaitseala pindala on 656,6 ha. Kahvena looduskaitseala hõlmab peamiselt riigi metsamaad. Piirkonna lääneossa jääb Kahvena soo. Lõunast piirneb ala Viljandi-Pärnu maanteega.

Ala reljeef on suhteliselt tasane, v.a. maantee äärne ala, mis on paiguti künklik. Tasasel pinnamoel domineerivad rabastuvad metsad. Ala on inimõjuline. Kaitsealale jäävaid metsasid on kuivendatud ja majandatud.

1.1.3. Kahvena looduskaitseala kaitse-eesmärgid

Kahvena looduskaitseala kaitse-eesmärgiks on kaitsta:

1) EÜ nõukogu direktiivi 92/43/EMÜ looduslike elupaikade ning loodusliku taimestiku ja loomastiku kaitse kohta I lisas nimetatud elupaigatüüpe – rikutud, kuid taastumisvõimelised rabad (7120)², vanad loodusemetsad (9010*), soostuvad ja soo-lehtmetsad (9080), siirdesoo- ja rabametsad (91D0*);

2) EÜ nõukogu direktiivi 79/409/EMÜ loodusliku linnustiku kaitse kohta I lisas nimetatud liigi, mis on ühtlasi II kategooria kaitsealune liik, elupaika. Looduskaitsealal kaitstav liik on metsis (*Tetrao uragallus*).

Sulgudes on kaitstava elupaigatüübi koodinumber vastavalt EÜ nõukogu direktiivi 92/43/EMÜ I lisale. Tärniga (*) on tähistatud esmatähtsad elupaigatüübid.

1.1.4. Kahvena looduskaitseala kaitsekord

Inimestel on lubatud viibida, korjata marju, seeni ja muid metsa kõrvalsaadusi ning pidada jahti kogu kaitsealal. Kaitseala valitseja nõusolekul on lubatud telkimine ja lõkke tegemine selleks ettevalmistatud ja tähistatud kohtades, rahvaürituse korraldamine selleks ettevalmistamata kohtades ning rohkem kui 50 osalejaga rahvaürituse korraldamine.

Kaitsealal on lubatud sõidukiga sõitmine teedel ja maastikusõidukiga sõitmine kaitseala valitseja nõusolekul. Sõidukiga sõitmine väljaspool teid ja maastikusõidukiga sõitmine kaitseala valitseja nõusolekuta on lubatud järelevalve- ja päästetöödel, kaitseala valitsemisega seotud tegevuses, käesoleva kaitse-eeskirjaga lubatud töödel ning kaitseala valitseja nõusolekul teostatavas teadustegevuses.

Kaitseala valitseja nõusolekuta on kaitsealal keelatud muuta katastriüksuse kõlvikute piire ja sihtotstarvet, koostada maakorralduskava ja teostada maakorraldustoiminguid, kinnitada metsateatist, kehtestada detailplaneeringut ja üldplaneeringut, anda nõusolekut väikeehitise ehitamiseks, anda projekteerimistingimusi, anda ehitusluba.

Kahvena looduskaitseala on tzoneeritud ühte sihtkaitsevööndisse ja ühte piiranguvööndisse.

Kahvena sihtkaitsevööndi eesmärgiks on metsakoosluste ning kaitsealuse liigi püsielupaiga säilitamine.

Sihtkaitsevööndis on keelatud majandustegevus, loodusvarade kasutamine, uute ehitiste püstitamine, välja arvatud tee, tehnovõrgu rajatise või tootmisotstarbete ehitise püstitamine kaitseala tarbeks.

Kaitseala valitseja nõusolekul on sihtkaitsevööndis lubatud kaitsealuste liikide elutingimuste säilitamiseks vajalik tegevus, olemasolevate maaparandussüsteemide hoiutööd ja veerežiimi taastamine, olemasolevate ehitiste hooldustööd, metsakoosluse kujundamine 1. septembrist 31. jaanuarini vastavalt kaitse-eesmärgile, kusjuures kaitseala valitsejal on õigus esitada nõudeid raieaja ja –tehnoloogia, metsamaterjali kokku- ja väljaveo ning puistu koosseisu ja täiuse osas.

Kaitsealal on Kahvena piiranguvöönd. Piiranguvööndi kaitse-eesmärk on elustiku mitmekesisuse ja maastikuilme säilitamine.

Piiranguvööndis on lubatud majandustegevus. Piiranguvööndis on lubatud ehitiste, kaasa arvatud ajutiste ehitiste püstitamine. Kaitseala valitseja nõusolekul on lubatud uue maaparandussüsteemi rajamine, veekogu veetaseme ja kaldajoone muutmine.

Piiranguvööndis on keelatud maavara kaevandamine, biotsiidi ja taimekaitsevahendi kasutamine metsamaal ja looduslikul rohumaal; uuendusraie, välja arvatud turberaie, kusjuures tuleb säilitada koosluse liikide ja vanuse mitmekesisus; puhtpuistu kujundamine ja energiapuistu rajamine; puidu kokku- ja väljavedu külmumata pinnasel; uute veekogude rajamine.

1.1.5. Seruküla metsise püsielupaiga asukoht ja maastikuline iseloomustus

Seruküla metsise püsielupaik asub Viljandi maakonnas Kõpu vallas Seruküla külas. Seruküla metsise püsielupaiga pindala on 60,6 ha ja asub terves ulatuses riigimaal (lisa 4). Püsielupaik on inimtegevusest mõjutatud. Püsielupaiga tuumiku moodustavad 20,3 ha suurune rabametsa ja siirdesoo elupaik ning 7,7 ha suurune rabastuva vana loodusemetsa elupaik (rabastuv vana männik), mida ümbritsevad vähem-rohkem kuivendatud metsad ja mõned kunagised raielangid.

1.1.6. Seruküla metsise püsielupaiga kaitse-eesmärgid

Seruküla metsise püsielupaiga kaitse-eesmärk on kaitsta II kaitsekategooriasse kuuluva liigi metsise (*Tetrao urogallus*) väljaspool kaitsealasil asuvat elupaika, mida tuleb kaitsta liigi soodsa seisundi tagamiseks.

1.1.7. Seruküla metsise püsielupaiga kaitsekord

Seruküla metsise püsielupaik on kogu ulatuses tzoneeritud sihtkaitsevööndisse (lisa 1). Püsielupaigas kehtib looduskaitseseaduses sätestatud sihtkaitsevööndi kaitsekord keskkonnaministri 13. jaanuar 2005. a. määrusega nr 1 „Metsise püsielupaikade kaitse alla võtmine“ sätestatud erisustega (lisa 2).

Püsielupaigas on lubatud jahipidamine, välja arvatud sihtkaitsevööndis 1. veebruarist kuni 31. augustini. Püsielupaigas on 1. juulist kuni 31. jaanuarini lubatud inimeste viibimine, marjade ja seente korjamine, muude metsa kõrvalsaaduste varumine. Püsielupaiga valitseja nõusolekul on 1. juulist kuni 31. jaanuarini lubatud olemasolevate teede ja tehnovõrgu rajatiste hooldustööd.

Püsielupaiga valitseja nõusolekul on püsielupaigas lubatud liigi elutingimuste säilimiseks ja parandamiseks vajaliku tegevusena alusmetsa, järelkasvu ja puistu teise rinde harvendamine 1. septembrist 31. jaanuarini ning loodusõnnetuse tagajärgede likvideerimine.

1.1.8. Rahvusvaheline staatus

Vabariigi Valitsuse 5. augusti 2004. a korralduse nr 615-k „Euroopa Komisjonile esitatav Natura 2000 võrgustiku alade nimekiri” lisa 1 punkti 2 alapunkti 72 kohaselt hõlmab Kahvena looduskaitseala ja Seruküla metsise püsielupaik Kahvena loodusala (EE0080521), kus tegevuste kavandamisel tuleb hinnata nende mõju kaitse-eesmärkidele, arvestades Natura 2000 võrgustiku alade suhtes kehtivaid erisusi.

Euroopa nõukogu loodusdirektiivide alusel moodustatud Natura 2000 võrgustik haarab alasid, kus kaitstakse Euroopa Liidus haruldasi elupaiku ja ohustatud liike. Kahvena loodusala on moodustatud, et kaitsta loodusdirektiivis nimetatud 4 elupaigatüüpi (rikutud, kuid taastumisvõimelised rabad (7120), vanad loodumetsad (*9010), soostuvad ja soo-lehtmetsad (9080) ning siirdesoo- ja rabametsad (*91D0)).

Loodusala kaart on toodud lisa 1.

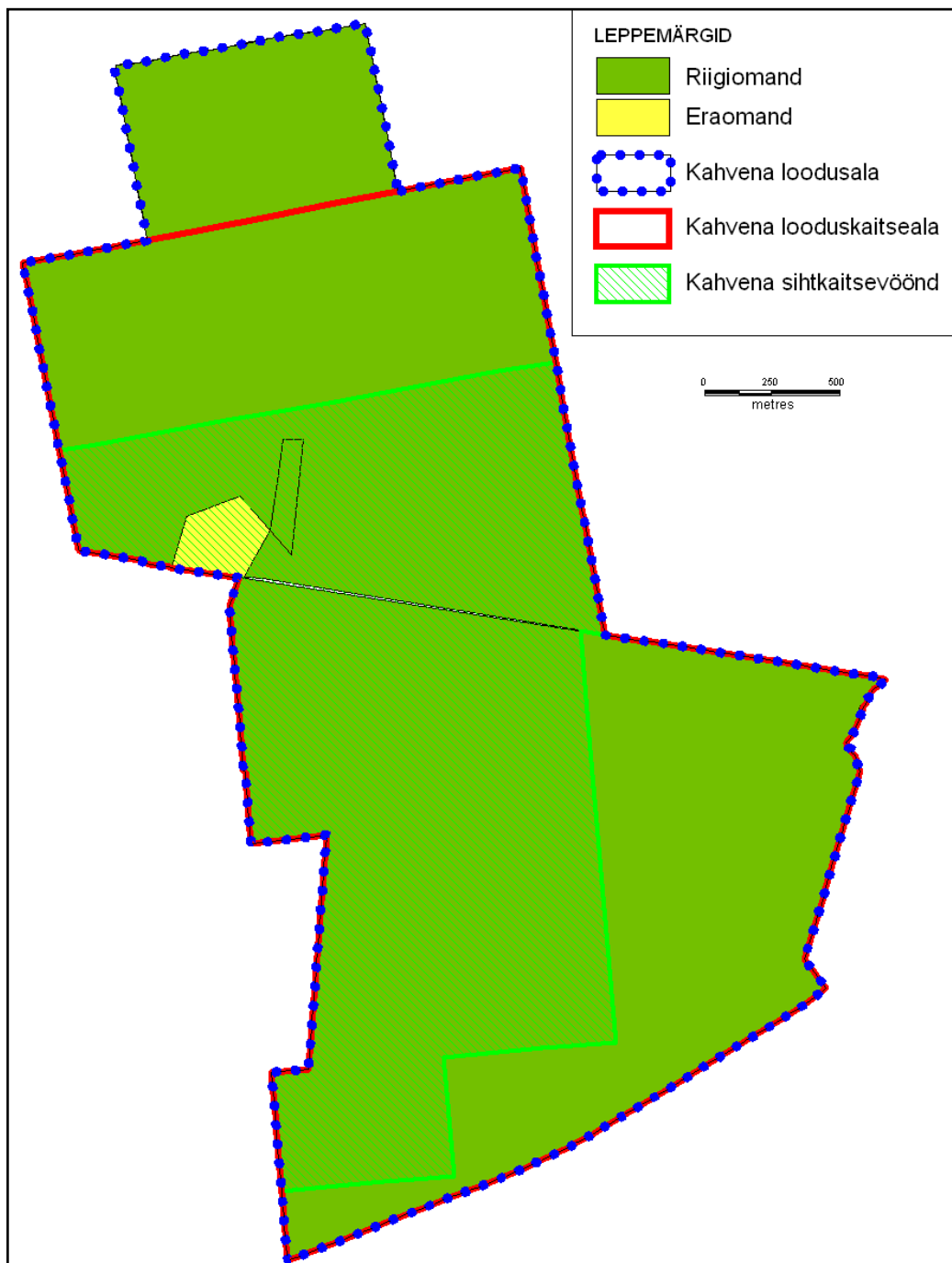
1.2. Maakasutus

Kahvena loodusala pindala on 717,2 ha, millest 93% moodustab metsamaa ja 7% raba. Teede alla jääb 1,3 ha. Loodusala maakasutusest annab ülevaate tabel 1.

Kogu kaitsealune maa asub kolmel riigile ja ühel eraomanikule kuuluval katastriüksusel. Riigimaa haldajaks on Riigimetsa Majandamise Keskus. Maaomandi jaotust iseloomustab joonis 1.

Tabel 1. Kahvena looduskaitseala maakasutus (ha).

Maakasutuse tüüp	Pindala (ha)
Metsamaa	668,4
Raba	47,5
Muu maa (teed)	1,3
Kokku	717,2



Joonis 1. Kahvena loodusala maaomand.

1.3. Huvigrupid

Kahvena loodusala kaitse korraldamisel on oluline arvestada kohaliku kogukonna huvidega ja kaasata kohalikke elanikke aktiivselt osalema kaitseala kaitse korraldamisse. Kaitseala valitsemisel ja strateegiate väljatöötamisel tuleb teha koostööd erinevate huvigruppidega. Tabelis 2 on välja toodud olulisemad huvigrupid ning nende põhilised eesmärgid Kahvena looduslal.

Tabel 2. Huvigrupid Kahvena looduslal.

Huvigrupp	Huvid seoses Kahvena loodusalaga
Maaomanik (Riigimetsa Majandamise Keskus)	Metsamajanduse planeerimine ja metsatööde korraldamine, puidu varumine loodusala piiranguvööndis. Riigimaal asuvate looduskaitsete väärtuste säilimise ja soodsa seisundi tagamine. Laiemalt on RMK huvi kaitsealale jääva riigimaa haldamine.
Kohalik omavalitsus	Looduskaitseala potentsiaali rakendamine piirkonna arenguks.
Kohalikud elanikud	Kohaliku ressursi kasutamine – jahipidamine, marjade, seente ja teiste metsa kõrvalsaaduste korjamine.
Jahimehed	Jahipidamine.
Maaomanik	Metsa majandamine, metsa kõrvalsaaduste varumine.
Keskkonnaamet	Looduskaitseala kaitseväärtuste säilimine, liigilise mitmekesisuse ja kaitsealuste liikide soodsa seisundi tagamine ja võimalusel paranemine. Kaitseala kaitseväärtuste säilimiseks vajaminevate tööde teostamine/korraldamine. Kaitseala puudutava seireinfo kogumine ja analüüsimine.
Teadlased	Looduskaitseala elustiku ja ökoloogiliste tingimuste uurimine. Liigilise mitmekesisuse ja arengusuundade uurimine. Elupaikade kaitseks ja haruldaste liikide säilimiseks sobivate tegevuste väljatöötamine, elluviimine ja tulemuslikkuse hindamine. Eluslooduse seire.
Euroopa Liit	Olemasolevate elupaikade ja liikide soodsa seisundi säilimine (Kuna Eesti riik on esitanud Kahvena loodusalana Natura 2000 võrgustikku, siis on Eestil vastutus selle ala loodusväärtuste säilimise seisukohast ka Euroopa Liidu ees. Eesti riigi kohustus on kõigi Natura 2000 alade kaitse korraldamine ja loodusväärtuste püsimisele kaasa aitamine. Elupaikade seisundist ja kehtestatud kaitsemeetmetest annavad liikmesriigid perioodiliselt aru Euroopa Komisjonile).

1.4. Uuritus

1.4.1. Läbiviidud inventuurid ja uuringud

Kahvena looduskaitseala metsaelupaikade kaardistamine ja looduskaitseala asutamise ettevalmistamine toimus projekti „Eesti metsakaitsealade võrgustik“ raames.

Kahvena looduskaitseala loodusväärtusi on Eesti Natura 2000 võrgustiku moodustamisel inventuuri käigus 2003. aastal hinnanud eksperdid M. Toom ja A. Roosmaa. Elupaikade täiendava inventuuri on teostanud Keskkonnaamet 2009. aastal.

1.4.2. Riiklik seire

Keskkonnaregistri andmete alusel ei ole Kahvena looduslal riikliku seire jaamasid.

1.4.3. Inventuuride ja tulemusseire vajadus

Kaitseala elurikkusest ülevaate saamiseks, kaitseala laiendamiseks ja kaitse-eeskirja muutmiseks ning järgneva kaitsekorralduskava perioodi tegevuste planeerimiseks on vajalik täiendada kaitseala andmestikku. Inventuurid on planeeritud kolmanda prioriteedi töödena ning tööde teostajateks on erinevad huvigrupid (teadusasutused, mittetulundusühingud jt.).

Lisaks on planeeritud kaitsekorraldusperioodi tõhususe hindamiseks elupaigatüüpide esinemisalade kordusinventuur. Töö on planeeritud esimese prioriteedi tööna.

Inventuurid

1. Kahvena loodusala linnustiku inventeerimine.

Inventuuri eesmärk on täiendada kaitseala andmestikku linnustiku osas, et hinnata kehtiva kaitsekorra ja planeeritava kaitseala laiendamise otstarbekust. Potentsiaalselt on Kahvena looduslal elupaiku, mis sobivad kaitsealuste linnuliikide elupaikadeks. Kaitsekorralduskava koostamise hetkel on teada 9 kaitsealuse linnuliigi pesitsemine looduslal. Kaitseala liigirikkusest ülevaate saamiseks on oluline teada millised linnuliigid looduslal pesitsevad. Inventuuri tulemuste alusel saab hinnata kaitsekorralduse edukust. Inventuuri tulemusena koostada loodusala linnuliikide nimekiri ja kaardistada kaitsealuste liikide levik. Tööd on planeeritud 3 prioriteedi tööna.

2. Kahvena loodusala elupaikade kordusinventeerimine kaitsekorralduse edukuse hindamiseks.

Kaitsekorraldusperioodi lõpus tuleb teostada Kahvena looduskaitselal asuvate elupaikade inventeerimine, et hinnata elupaikade seisundit ja kaitse edukust. Elupaikade inventeerimisel lähtuda Loodusdirektiivi I lisa elupaigatüüpide digikaardistamise juhendist, Loodusdirektiivi metsaelupaikade inventeerimise juhendist, Loodusdirektiivi I lisa poollooduslike elupaigatüüpide seisundi hindamise juhendist. Antud inventuuri teostada koos kaitsekorralduskava edukuse hindamisega ning uue kaitsekorralduskava koostamisega.

Tulemusseire

1. Must-toonekure pesitsusedukuse seire.

Perioodiline seire must-toonekure pesitsusedukuse hindamiseks. Toimub vastavalt riikliku seire programmile.

2. Metsise seire.

Perioodiline seire metsise populatsiooni seisundi hindamiseks. Toimub metsise elupaikade taastamistödele eelneval kevadel ning taastamistöde lõppemisele järgneval kevadel ning edasi seiresammuga 5 aastat vastavalt riikliku seire programmile.

2. KAHVENA LOODUSALA KAITSEVÄÄRTUSED JA KAITSE-EESMÄRGID

2.1. Elustik

2.1.1. Linnud

Keskonnaregistri andmetel elab Kahvena looduslal 9 kaitsealust linnuliiki. Kaitsealused linnuliigid Kahvena looduslal on: must-toonekurg (*Ciconia nigra*) [LiD I; LKS I, EPR 5, KE-ei, LoA-ei]¹, metsis (*Tetrao urogallus*) [LiD I; LKS II, EPR 6, KE-jah, LoA-jah], kanakulli (*Accipiter gentilis*) [LKS II, EPR 7, KE-ei, LoA-jah] laanepüü (*Bonasa bonasia*) [LKS III, EPR 8, KE-ei, LoA-ei], musträhn (*Dryocopus martius*) [LKS III, EPR 8, KE-ei, LoA-ei], händkakk (*Strix uralensis*) [LKS III, EPR 8, KE-ei, LoA-ei], hoburästas (*Turdus viscivorus*) [LKS III, EPR 8, KE-ei, LoA-ei], väike-kärbsenäpp (*Ficedula parva*) [LKS III, EPR 8, KE-ei, LoA-ei], hiireviu (*Buteo buteo*) [LiD I; LKS III, EPR 8, KE-ei, LoA-ei], rüüt (*Pluvialis apricaria*) [LKS III, EPR 8, KE-ei, LoA-ei].

2.1.1.1. Must-toonekurg

Must-toonekure (*Ciconia nigra*) pesa leiti Kahvena looduslal 2012. aastal. Must-toonekure pesa asub Kahvena looduskaitseala Kahvena sihtkaitsevööndis. Must-toonekure põhitoiduks on väiksemad kalad ja kahepaiksed. Toitu otsib põhiliselt madalatest varjulistest voolu- või seisuveekogudest. Pesapaigad asuvad suurtes metsamassiivides, mis jäävad inimasustusest kaugemale. On väga tundlik häirimise suhtes. Must-toonekure toitumisalad jäävad väljapoole Kahvena loodusala.

Kaitse-eesmärk

- Eesmärk 30 aasta perspektiivis: Kahvena looduslal pesitseb edukalt 1 paar must-toonekurge.
- Eesmärk kaitsekorraldusperioodi jooksul: Kahvena looduslal pesitseb edukalt 1 paar must-toonekurge.

Mõjutegurid ja meetmed:

+ **Must-toonekure pesapaik on tsoneeritud sihtkaitsevööndisse.**

– **Pesitsusaegne häirimine.**

Kahvena sihtkaitsevööndis ei ole kehtestatud liikumispäängut.

Meetmed:

1. Kaitse-eeskirja muutmine. Must-toonekure pesapaik tsoneerida liikumispäänguga sihtkaitsevööndi.

Musta-toonekure pesa piirkonnas, soovitavalt ühe metsakvartali ulatuses, moodustada uus sihtkaitsevöönd ning kehtestada liikumispääng.

– **Looduslikud ohutegurid**

Eesti populatsioonis on looduslikel ohuteguritel küllalt oluline roll.

Meetmed:

1. Must-toonekure pesitsusedukuse seire. Soovitavalt teostada 5 aasta järel.

Must-toonekure seiret teostatakse riikliku seire raames.

¹ LoD – Loodusdirektiivi lisa number; LiD – Linnudirektiivi lisa number; LKS – Looduskaitse-eesmärgi kohane kaitsekategooria; EPR – Eesti Punase Raamatu kategooria; KE – kaitse-eeskiri; LoA – Loodusala kaitse-eesmärk

2.1.1.2. Metsis

Metsis (*Tetrao urogallus*) on tüüpiline sooserva männikute liik. Seltsingulised mängud paiknevad tavaliselt rabaservades. Seisuga 2012 aasta on EELIS andmetel Kahvena looduslal arvel 2 metsise mängupaika (Seruküla 1 ja Seruküla 2). 2012. aastal läbi viidud seire andmetel mängis kevadel looduslal kokku 10 kukke neljas erinevas mängus. Suurem mäng koosnes 6 kukest. Natura standardandmebaasis on metsis välja toodud kui Kahvena looduslal pesitsev liik, isendite arvu ei ole nimetatud.

Kaitse-eesmärk

- Eesmärk 30 aasta perspektiivis: Kahvena looduslal mängib vähemalt 10 metsisekukke.
- Eesmärk kaitsekorraldusperioodi jooksul: Kahvena looduslal mängib vähemalt 10 metsisekukke.

Mõjutegurid ja meetmed:

+ Metsise mängud on tzoneeritud sihtkaitsevööndisse.

– Mängualade degradeerumine.

Mängualade degradeerumine on seotud metsakuivenduse ja sooservade kuivendamise tulemusena paranenud alusmetsa kasvuga. Madalaboniteedilistes- ja sooserva männikutesse 1960ndatel rajatud kuivendussüsteemide mõjul on metsisele sobilikud elupaigad ajapikku võsastunud ja muutunud metsisele sobimatuks.

Meetmed:

1. Kuivenduskraavide sulgemine. Suletavad kraavid on toodud kaardil lisas 10.

Kuna metsise elupaik ei piirdu mängualadega, vaid oluliselt tähtsam on pesitsusala, milleks on kogu kaitseala soostuvad metsad ja Kahvena soo serv, siis on kõikide toodud kraavide sulgemine metsise seisukohast soovitatav. Lisaks tooks nende kraavide sulgemine kaasa väga olulise 91D0* pindala kasvu ja paraneks looduslal esinevate Natura elupaikade (91D0* ja 9080*) seisund. Ühegi kaitseväärtusega konflikti ei teki.

– Metssigade lisasöötmine.

Jahimajanduslikel eesmärkidel lisasöötmisega kunstlikult üles viidud metssea arvukusest tulenev röövlusoht. Kuna metsakanalised on maaspesitsejad, esineb haudekurnadel ja koorunud pesakondadel kõrgendatud oht langeda metssigade saagiks.

Meetmed:

1. Ulukite lisasöötmise keelustamine.

2. Läbirääkimiste pidamine piirkonna jahiseltsidega, et ulukite söötmisalasid ei tehtaks kaitseala piirile lähemal kui 0,5 km.

– Väikekiskjate kõrge arvukus.

Peamiselt metsloomade suukaudse marutaudivaktsineerimise tulemusel kunstlikult üles viidud väikekiskjate arvukusest tulenev kõrgendatud röövlusoht metsise kui maaspesitseja haudekurnadele ja koorunud pesakondadele.

Meetmed:

1. Ulukite lisasöötmise keelustamine.

2. Väikekiskjate arvukuse piiramine.

– Pesitsusaegne häirimine.

Kahvena looduskaitsealal ei ole pesitsusaegne häirimine oluline tegur, kuid antud teguriga tuleb arvestada kaitseala edasisel arendamisel. Kahvena looduskaitseala ei ole oluline külastusobjekt, kaitsealal puuduvad külastusrajatised. Metsateede võrk on hästi korrastatud. Peamiselt külastatakse kaitseala hilissuvel ja sügisel marjade ja seente ajal. Hilissuvine ja sügisene külastus ei häiri metsise pesitsemist.

Meetmed:

1. Kaitsealale (loodusalale) ei planeerita külastusrajatisi.

2.1.1.3. Kanakull

Kanakull on Eestis väikesearvuline ja hajusalt levinud haudelind, kelle arvukus on viimase kahekümne aastaga väga oluliselt (enam kui 2 korda) vähenenud. Liik toitub peamiselt keskmise suurusega lindudest ja imetajatest - kanalised, rästad, vareslased, kurvitsalised, orav, jänesed jne. Saakobjektide ja ühtlasi kanakulli käekäik sõltub eelkõige loodusmaastikele iseloomulike soodsas seisundis koosluste olemasolust. Seega on liik sobiv looduslike elupaikade seisundi indikaator, kes elab hästi võimalikult väikse inimõjuga metsa- ja soomaastikus. Kurnas on tavaliselt 3...4, harva 2 või 5 muna ja see on täis mai esimesel poolel. Pojad lennuvõimestuvad juuli esimesel poolel. Kanakullid harilikult talve saabudes minema ei rända.

Seisuga 2012 aasta on EELIS andmetel Kahvena looduslal arvel 1 kanakulli pesapaik, mis asub Kahvena looduskaitsealal, Kahvena sihtkaitsevööndis. Natura standardandmebaasis on kanakull välja toodud kui Kahvena looduslal pesitsev liik.

Kaitse-eesmärk

- Eesmärk 30 aasta perspektiivis: Kahvena looduslal pesitseb edukalt 1 paar kanakulli.
- Eesmärk kaitsekorraldusperioodi jooksul: Kahvena looduslal pesitseb edukalt 1 paar kanakulli.

Mõjutegurid ja meetmed:

+ Kanakulli pesapaik on tsoneeritud sihtkaitsevööndisse.

– Pesitsusaegne häirimine.

Meetmed:

1. Kaitse-eeskirja muutmine.

Kanakulli pesa asub samas metsakvartalis must-toonekure pesaga. Kanakulli kaitseks sobib sama ettepanek, mis must-toonekure kaitseks (punkt 2.1.1.1. - Must-toonekure pesa piirkonnas, soovitatavalt ühe metsakvartali ulatuses, moodustada uus sihtkaitsevöönd ning kehtestada liikumispiirang).

2.1.2. Taimed

Keskkonnaregistri andmetel kasvab Kahvena looduslal 5 kaitsealust soontaimeliiki ja 1 kaitsealune sammaltaimeliik. Kaitsealused taimeliigid: harilik ungrukold (*Huperzia selago*) [LoD V; LKS III, EPR 7], karukold (*Lycopodium clavatum*) [LoD V, LKS III, EPR 7], vööthuul-sõrmkäpp (*Dactylorhiza fuchsii*) [LKS III, EPR 8], laialehine neiuvaip (*Epipactis helleborine*) [LKS III, EPR 8], roomav öövilge (*Goodyera repens*) [LKS III, EPR 8]. Kaitsealune samblaliik on sulgjas õhik (*Neckera pennata*) [LKS III, EPR 8]. Kahvena loodusala ja Kahvena looduskaitseala kaitse-eesmärkide hulgas ei ole taimeliike välja toodud.

2.2. Elupaigad

2004. aasta Natura inventuuri kohaselt esinevad Kahvena looduslal Loodusdirektiivi I lisa nimetatud elupaigad: rikutud, kuid taastumisvõimelised rabad (7120), vanad loodusmetsad (9010*), soostuvad ja soo-lehtmetsad (9080), siirdesoo- ja rabametsad (91D0*) (tabel 3). Keskkonnaameti poolt läbiviidud elupaikade kordusinventuuri tulemusena tuli tugevalt vähendada elupaikade pindalaid. Valdavalt oli elupaikade pindala vähendamise põhjuseks metsakoosluste noorus, mis ei vasta Natura kriteeriumitele ning inimõju tugev esinemine (enne kaitseala moodustamist teostatud raied ja kuivendus). Elupaiga rikutud, kuid taastumisvõimelised rabad asemel kirjeldati kahte elupaika – rabad (7110*) ning siirde- ja õõtsiksood (7140).

Tabel 3. Kahvena loodusala elupaigad.

Elupaiga KOOD ¹	Elupaik/kõlvik	Pindala (ha) (Natura andmebaas)	Pindala (ha) (2009 a. seisuga)	NATURA elupaikade seisund ² (ha)		
				A	B	C
7110*	Rabad		32,2		32,2	
7120	Rikutud, kuid taastumisvõimelised rabad	39,4				
7140	Siirde- ja õõtsiksood		4,6		4,6	
9010*	Vanad loodusmetsad	332,8	176,3	84,7	83	8,6
9080*	Soostuvad ja soo-lehtmetsad	7,2	8,5	3,6	4,9	
91D0*	Siirdesoo ja rabametsad	51,6	41,2	6,8	25,5	8,9
	KOKKU	431	262,8	95,1	150,2	17,5

¹ Kaitstava elupaigatüübi koodinumber vastavalt nõukogu loodusdirektiivi 92/43/EMÜ I lisale. Tärniga (*) on tähistatud esmatahtsad elupaigatüübid.

² Elupaiga seisund A – väga hea, B – hea, C- arvestatav.

Analüüsid Kahvena loodusala metsade vanuselist koosseisu saab eeldada, et kaitsekorraldusperioodi jooksul paraneb metsaelupaikade seisund ning suureneb loodusdirektiivi kriteeriumitele vastavate metsaelupaikade pindala. Järgneva 30 aasta jooksul suureneb vana loodusmetsa pindala 111 ha võrra, soovikumetsade pindala 4,3 ha ja rabametsade pindala 109 ha võrra. Elupaikade pindalade muutused on toodud kaardil lisa 5.

2.2.1. Rabad (7110*) / Rikutud, kuid taastumisvõimelised rabad (7120)

Raba elupaik on soo arengu viimane aste, kui taimede surnud osadest ladestunud turvas on nii tüse, et taimede juured ei küüni enam toitainerikka veeni. Natura andmebaasi järgi on Kahvena looduslal rikutud, kuid taastumisvõimelised rabad (7120) pindalaga 39,4 ha. Keskkonnaameti poolt 2009. aastal läbi viidud elupaikade inventuuri tulemusena tuvastati, et nimetatud elupaigal asuvad rabad (7110*) ning siirde- ja õõtsiksoode (7140) elupaik. Raba elupaiga pindala on 32,2 ha ning siirde- ja õõtsiksoo elupaiga pindala on 4,6 ha. Raba ning siirde- ja õõtsiksoo seisund on hea. Raba elupaika ehk Kahvena sood läbib enam-vähem keskpaigast põhjast lõunasse vana kuivenduskraav ning raba loodeosas on raba piiritletud piirdekraaviga. Raba keskosas, lageraba osas, on kraavid kinni kasvanud. Kraavid on paremini säilinud raba servaosas. Piirdekraavi mõju vähendab see, et kraavi kaevamisel on väljatõstetud pinnas asetatud kraavi rabapoolsele kaldale ning moodustunud tamm takistab rabavee valgumist kraavi. Nimetatud asjaolu muudab raba veerežiimi taastamise lihtsamaks. Veerežiimi taastamiseks on vaja rajada kraavide rabast väljumise piirkonda tammid. Puudub vajadus rabas olevate kraavide lausaliseks kinniajamiseks. Kahvena looduskaitsealale jääv raba osa on ca 1/3 kogu Kahvena rabast. Kahvena raba elupaiga säilimiseks on vajalik kogu Kahvena soo võtta kaitse alla ning taastada raba veerežiim.

Kaitse-eesmärk:

- Eesmärk 30 aasta perspektiivis: Kahvena looduslal on raba elupaik säilinud vähemalt 32 ha suurusel alal, seisundiga B.
- Eesmärk kaitsekorraldusperioodi jooksul: Kahvena looduslal on raba elupaik säilinud vähemalt 32 ha suurusel alal, seisundiga B.

Mõjutegurid ja meetmed:

– 2/3 Kahvena rabast ei ole kaitstud.

Raba elupaiga kaitse ei ole võimalik, kui valdaval osal rabast puudub kaitse, mis tagaks veerežiimi säilimise ning võimaldaks rikutud veerežiimi taastamist.

Meetmed:

1. Kaitseala laiendamine.

Laiendada Kahvena looduskaitseala kogu Kahvena rabale ning tsoneerida kogu raba sihtkaitsevööndi.

– Metsakuivendus.

Meetmed:

1. Kahvena raba läbivate kraavide sulgemine.

Kahvena raba läbivate kraavide sulgemine on seotud oluliselt metsise elupaikade taastamistöödega. Suletavad kraavid on toodud lisas 10 ning kraavide sulgemist on käsitletud pikemalt punktides 2.1.1.2. ja 4.1.1.

2.2.2. Siirde- ja õõtsiksood (7140)

Siirdesoo on vaheaste madal soo arengust kõrgsooks ehk rabaks. Mättavahedes kasvavad taimed saavad toitaineid hankida veel põhjaveest aga mättal kasvavad taimed enam põhjaveeni ei küüni. Õõtsiksoo on kujunenud veekogude kinnikasvamisel. Taimede juurte ja vartega läbipõimunud ning osaliselt turvastunud õõtsikkamara alla jääb püdel muda või veekiht. Õõtsikkamaral kasvavad valdavalt madalsootaimed. Kahvena looduskaitsealal esineb siirdesoo elupaika 4,6 ha suurusel alal Kahvena raba põhjaosas. Siirdesoo seisund on hea. Kahvena rabas paiknevad kuivenduskraavid on suures osas kinni kasvanud ja nende mõju siirdesoo elupaigale on väike.

Kaitse-eesmärk:

- Eesmärk 30 aasta perspektiivis: Kahvena loodusalaal on siirde- ja õõtsiksoo elupaik säilinud vähemalt 4,6 ha suurusel alal, seisundiga B.
- Eesmärk kaitsekorraldusperioodi jooksul: Kahvena loodusalaal on siirde- ja õõtsiksoo elupaik säilinud vähemalt 4,6 ha suurusel alal, seisundiga B.

Mõjutegurid ja meetmed:

– Metsakuivendus.

Meetmed:

1. Kahvena raba läbivate kraavide sulgemine.

Kahvena raba läbivate kraavide sulgemine on seotud oluliselt metsise elupaikade taastamistöödega. Suletavad kraavid on toodud lisas 10 ning kraavide sulgemist on käsitletud pikemalt punktides 2.1.1.2. ja 4.1.1.

2. Kahvena rabast põhjas asuva metsakraavi sulgemine.

2.2.3. Vanad loodusmetsad (9010*)

Vanad loodusmetsad hõlmavad eeskätt puutumatu või vähese inimõjuga vanu metsi, aga ka looduslikult uuenenud hiljutisi põlenguid katvaid nooremaid puistuid. Eestis kuuluvad siia nii okas- ja segametsad kui ka suurem osa lehtmetsi: loo-, nõmme-, palu-, laane- ja rabastunud metsad, mille puurindes valitsevad mänd, kuusk, kask või haab. Vanade loodusmetsade elupaik esineb Kahvena loodusalaal kokku 176,3 ha (Natura andmebaasis 332,8 ha) (tabel 2). Valdavalt on vana loodusmetsa elupaiga seisund väga hea või hea.

Ligikaudu 156 hektariline elupaikade pindala erinevus Natura andmebaasi ja kaitsekorralduskavas toodu elupaiga pindala vahel tuleneb kaardistustäpsuse paranemisest ning osa elupaiga arvamisest siirdesoo ja rabametsa elupaika. Kahvena loodusala metsad on tugevasti inimese poolt mõjutatud, kuivendatud ja raiatud. 176 hektarist vanast loodusmetsast asub Kahvena sihtkaitsevööndis 122 ha, Kahvena piiranguvööndis 46,6 ha ja Seruküla metsise püsielupaigas 7,7

ha. Sihtkaitsevööndi kaitsereežiimiga on tagatud vana loodusmetsa kaitse 129,7 hektaril. Kahvena piiranguvööndi jäävale 46,6 ha vanale loodusmetsale ei ole kaitse tagatud (piiranguvööndis on lubatud majandustegevus). Kolmekümne aasta perspektiivis on võimalik tõsta vana loodusmetsa pindala Kahvena loodusala kokku 288 hektarini, millest 259 ha asub sihtkaitsevööndis ja 29 ha piiranguvööndis. Piiranguvööndis on majandustegevus lubatud. Selleks, et vana loodusmets säiliks, tuleb kogu Kahvena loodusala tsoneerida sihtkaitsevööndisse.

Kaitse-eesmärk:

- Eesmärk 30 aasta perspektiivis: Kahvena loodusala on vana loodusmetsa elupaik säilinud vähemalt 288 ha suurusel alal seisundiga B.
- Eesmärk kaitsekorraldusperioodi jooksul: Kahvena loodusala on vana loodusmetsa elupaik säilinud vähemalt 176 ha suurusel alal seisundiga B.

Mõjutegurid ja meetmed:

+ Vana loodusmetsa elupaigast 129,7 ha on tsoneeritud sihtkaitsevööndisse.

(Kahvena looduskaitseala Kahvena sihtkaitsevöönd ja Seruküla metsise püsielupaik).

– Metsamajanduslikud tööd piiranguvööndis.

Osa vanametsa elupaigast jääb piiranguvööndi. Vana loodusmetsa elupaika ei ole võimalik kaitsta vööndis, kus majandustegevus on lubatud.

Meetmed:

1. Kaitse-eeskirja muutmine.

Laiendada Kahvena looduskaitseala kogu Kahvena loodusalale ning tsoneerida kogu looduskaitseala sihtkaitsevööndi.

2.2.4. Soostuvad ja soo-lehtmetsad (9080*)

Soostuvad ja soo-lehtmetsad on laiamahuline elupaigatüüp, millesse kuuluvad nii soostuvad metsad, madalsoometsad kui ka lodumetsad. Kõik need metsad kasvavad tasasel maal, lauetes nõgudes või nõlvade jalamil, kus põhjavesi on maapinna lähedal. Põhjavee tase muutub tugevasti. Kevadel on põhjaveetase kõrge, ulatudes tihti maapinnale, suvel langeb sügavamale. Soostumise algstaadiumis valitsevad puurindes kuusk ja arukask, madalsoometsades sookask ning lodumetsades sanglepp koos sookasega. Soostuvate ja soo-lehtmetsade elupaik esineb Kahvena loodusala kokku 8,5 ha (Natura andmebaasis 7,2 ha) (tabel 3). Soostuvate ja soo-lehtmetsade elupaik esineb Kahvena looduskaitsealal piiranguvööndis. Perspektiivselt võib elupaiga pindala suurendada 4,3 ha võrra.

Kaitse-eesmärk:

- Eesmärk 30 aasta perspektiivis: Kahvena loodusala on soostuvate ja soo-lehtmetsade elupaik säilinud vähemalt 12,8 ha suurusel alal seisundiga B.
- Eesmärk kaitsekorraldusperioodi jooksul: Kahvena loodusala on soostuvate ja soo-lehtmetsade elupaik säilinud vähemalt 7,2 ha suurusel alal seisundiga B.

Mõjutegurid ja meetmed:

– Metsamajanduslikud tööd piiranguvööndis.

Soostuvad ja soo-lehtmetsa elupaika ei ole võimalik kaitsta vööndis, kus majandustegevus on lubatud.

Meetmed:

1. Kaitse-eeskirja muutmine.

Laiendada Kahvena looduskaitseala kogu Kahvena loodusalale ning tsoneerida kogu looduskaitseala sihtkaitsevööndi.

2.2.5. Siirdesoo- ja rabametsad (91D0*)

Siirdesoo- ja rabametsa elupaik erineb siirdesoo ja raba elupaigast märgatavalt tihedama ja kõrgema puurinde poolset. (Puurinde liituvus 0,3 ja puude keskmine kõrgus on üle 4 meetri). Siirdesoometsas moodustavad puurinde sookask ja mänd, rabametsas valitseb mänd. Natura andmebaasi järgi on Kahvena looduslal siirdesoo ja rabametsa elupaika (91D0) pindalaga 51,6 ha. Keskkonnaameti poolt 2009. aastal läbi viidud elupaikade inventuuri tulemusena kaardistati siirdesoo- ja rabametsa elupaika 41,2 hektaril, millest 37,5 ha asub sihtkaitsevööndis. Elupaiga pindala vähenemine on tingitud kaardistamistäpsuse paranemisest. Kolmekümne aasta perspektiivis võib Kahvena looduslal esineda siirdesoo- ja rabametsa elupaika kokku 150,2 ha.

Kaitse-eesmärk:

- Eesmärk 30 aasta perspektiivis: Kahvena looduslal on siirdesoo- ja rabametsa elupaika säilinud vähemalt 150 ha suurusel alal, seisundiga B.
- Eesmärk kaitsekorraldusperioodi jooksul: Kahvena looduslal on siirdesoo ja rabametsa elupaika säilinud vähemalt 51,6 ha suurusel alal, seisundiga B.

Mõjutegurid ja meetmed:

– Metsamajanduslik tegevus piiranguvööndis.

Siirdesoo- ja rabametsa elupaika ei ole võimalik kaitsta vööndis, kus majandustegevus on lubatud.

Meetmed:

1. Kaitse-eeskirja muutmine.

Laiendada Kahvena looduskaitseala kogu Kahvena looduslale ning tsoneerida kogu looduskaitseala sihtkaitsevööndi.

– Metsakuivendus.

Meetmed:

1. Kuivenduskraavide sulgemine.

Metsakuivenduskraavide sulgemine on seotud metsise elupaikade taastamistöödega. Suletavad kraavid on toodud lisas 10 ning kraavide sulgemist on käsitletud pikemalt punktides 2.1.1.2. ja 4.1.1.



Foto 1. Vana loodumets Kahvena looduskaitsealal (Meelis Suurkask).

3. KAHVENA LOODUSALA VÄÄRTUSTE TUTVUSTAMINE JA KÜLASTUSKORRALDUS

Kahvena loodusala jääb olulisematest külastusobjektidest kõrvale. Loodusalal käiakse korjamas marju ja seeni. Kahvena loodusalale ei planeerita külastusrajatisi.

3.1. Kahvena loodusala taristu

3.1.1. Metsateed

Kahvena loodusala läbivad piirkonna metsamajandusele olulised metsateed: Kulli tee ja Jaani tee. Loodusala lõunapiir kulgeb mööda Tartu-Viljandi-Kilingi-Nõmme põhimaanteed. Nimetatud teed on olulised piirkonna majandustegevuses, kuid ei oma olulist rolli kaitseala kaitse korraldamisel. Metsateede kaart on esitatud lisan 9.

Meetmed:

1. Metsateede puhastamine teele kukkunud puudest ja vajadusel teeserva puhastamine võsast.
2. Metsateede piirdekraavide hooldus.

3.2. Külastuskorraldus

Kahvena loodusalale ei planeerita loodusõppe ja puhkemajanduslikku tegevust.



Foto 2. Riimaru oja Kahvena looduskaitsealal (Meelis Suurkask).

4. KAVANDATAVAD KAITSEKORRALDUSLIKUD TEGEVUSED, EELARVE JA AJAKAVA

Tegevuskavas on toodud Kahvena looduskaitseala ja Kahvena loodusala kaitse-eesmärkide saavutamiseks vajalikud tegevused. Elupaikade soodsa seisundi tagamiseks on vajalik hooldustööde tegemisel arvestada kaitsekorralduskavas seatud tingimustega. Tegevuskava tabelisse 4 on koondatud kõik eelnevates analüüsid esitatud tööd, mis on täitmiseks käesoleva kaitsekorralduskavaga ettenähtud perioodi jooksul. Tabelis on tegevused jaotatud vastavalt tegevuse olulisusele järgmistesse prioriteetsusklassidesse:

Esimene prioriteet – hädavajalik tegevus, millela kaitse-eesmärkide täitmine planeeritavas ajavahemikus on võimatu, see on väärtuste säilimisele ja toimiva ohuteguri kõrvaldamisele suunatud tegevus; kaitsekorralduse tulemuslikkuse hindamiseks vajalik tegevus;

Teine prioriteet – vajalik tegevus, mis on suunatud väärtuste taastamisele, eksponeerimisele ja potentsiaalsete ohutegurite kõrvaldamisele;

Kolmas prioriteet – soovituslik tegevus ehk tegevus, mis aitab kaudselt kaasa väärtuste säilimisele ja taastamisele ning ohutegurite kõrvaldamisele.

4.1. Elupaikade hooldus- ja taastamistööd

4.1.1. Metsise elupaiga taastamistööd

Metsise elupaikade taastamisel on oluline märgade metsade veerežiimi taastamine. Lisas 10 toodud kaardil on kraavid, mille sulgemist tuleks kaaluda. Kraavide sulgemise täpsem tehnoloogiline lahendus ja kraavide sulgemise ulatus täpsustatakse projekteerimise käigus.

Kuna metsise elupaik ei piirdu märgaladega, vaid oluliselt tähtsam on pesitsusala, milleks on kogu kaitseala soostuvad metsad ja Kahvena soo serv, siis kaitseala loodusliku veerežiimi taastamine on metsise seisukohast enam kui põhjendatud. Lisaks tooks veerežiimi taastamine kaasa väga olulise 91D0 pindala kasvu ja paraneks praktiliselt kõikide looduslal esinevate Natura elupaikade seisund. Samas, ühegi kaitseväärtusega konflikti ei tekiks.

Planeeritud on sulgeda ühtekokku 16,2 km metsakraave. Kahvena raba keskosas, lageraba osas, on kraavid kinni kasvanud. Kraavid on paremini säilinud raba servaosas. Piirdekraavi mõju vähendab see, et kraavi kaevamisel on väljatõstetud pinnas asetatud kraavi rabapoolsele kaldale ning moodustunud tamm takistab rabavee valgumist kraavi. Nimetatud asjaolu muudab raba veerežiimi taastamise lihtsamaks.

Kaitsealuste liikide häirimise vältimiseks on elupaikade taastamistööd lubatud ajavahemikul 01. septembrist kuni 31. jaanuarini.

4.1.2. Metsa elupaikade taastamistööd

Kahvena loodusalale ei planeerita metsa elupaikade hooldustööd. Metsaelupaikade 9080 ja 91D0 taastamiseks on oluline taastada elupaikade looduslik veerežiim. Sirdesoo- ja rabametsa metsaelupaikade taastamine on seotud metsise elupaiga taastamistöödega vastavalt punktile 4.1.1.

4.2. Kaitseala tähistamata piirilõikude tähistamine

Kahvena looduskaitseala välispiirile on paigaldatud kokku 7 keskmise suurusega piiritähis. Piiri arusaadavaks tähistamiseks on vaja paigaldada täiendavalt 1 keskmise suurusega tähis. Piitähiste hooldus on planeeritud paigaldamise järel viie aasta pärast. Olemasolevate ja paigaldatavate piiritähiste kaart on toodud lisas 9. Piiritähiste paigaldamine ja hooldus on 2. prioriteedi töö.

4.3. Kaitsekorra muutmine

Selleks, et tagada Euroopa Nõukogule Natura loodusalade võrgustiku raames võetud kohustused Kahvena loodusala elupaikade kaitseks, tuleb Kahvena looduskaitseala kaitsekorda muuta alljärgnevalt:

1. Parandada ja täpsustada Kahvena looduskaitseala kaitse-eesmärke:

(1) Kahvena looduskaitseala (edaspidi *kaitseala*) kaitse-eesmärk on:

1) väärtuslike metsakoosluste, sealhulgas väärtuslike elupaikade ning kaitstavate liikide ja nende elupaikade kaitse,

(2) nõukogu direktiiv 92/43/EMÜ looduslike elupaikade ning loodusliku loomastiku ja taimestiku kaitse kohta I lisa elupaigatüüpide: rabad (7110*), siirde- ja õõtsiksoode (7140), vanade loodusmetsade (9010*), soostuvate ja soo-lehtmetsade (9080), siirdesoo- ja rabametsade (91D0*) kaitse,

(3) liikide must-toonekure (*Ciconia nigra*), kes on ühtlasi I kaitsekategooria liik, metsise (*Tetrao urogallus*), kanakulli (*Accipiter gentilis*), kes on ühtlasi II kaitsekategooria liigid elupaikade kaitse.

2. Laiendada Kahvena looduskaitseala välispiiri nii, et Kahvena looduskaitseala hõlmaks senist Seruküla metsise püsielupaika ja kogu ulatuses Kahvena raba. Piiriettepanekute muudatused on toodu kaitsekorralduskava lisas 7.

3. Tsoneerida Kahvena looduskaitseala kogu ulatuses sihtkaitsevööndisse. Moodustada kolm sihtkaitsevööndit. Üks sihtkaitsevöönd musta-toonekure ja kanakulli pesapaiga ümbruses, kus kehtestada liikumispiirang. Teine sihtkaitsevöönd hõlmaks Kahvena sood ja sood ümbrisevaid metsasid (puhverala). Kolmas sihtkaitsevöönd hõlmaks vanasid loodusmetsasid ja rabastuvaid metsasid ning metsise elupaiku. Tsoneeringu ettepanek on toodud kaitsekorralduskava lisas 7.



Foto 3. Sulgemist vajavad kraavid Seruküla metsise püsielupaigas. (Meelis Suurkask)



Foto 4. Kinnikasvanud kraav Kahvena rabas. (Meelis Suurkask)

Tabel 4. Kahvena loodusala kavandatavad kaitsekorralduslikud tegevused, eelarve ja ajakava

Nr. ¹	Tegevuse nimetus	Kogus	Tegevuse tüüp	Korraldaja ²	Priori- teet	2013	2014	2015	2016	2017	2018	2019	2020	2021	2022	Maksumus kokku
						X*100 euro										
	INVENTUURID, SEIRED, UURINGUD															
1.4.3.	Kahvena loodusala linnustiku inventuur	717 ha	Inventuur	KA	3							14				14
1.4.3.	Kahvena loodusala elupaikade kordusinventeerimine kaitsekorralduse edukuse hindamiseks.	717 ha	Inventuur	KA	1										22	22
1.4.3. 2.1.1.1.	Musta-toonekure pesitsusedukuse seire.	717 ha	Tulemusseire	KA	2					3						3
1.4.3.	Metsise seire	717 ha	Tulemusseire	KA	2				5			5				10
	HOOLDUS, TAASTAMINE JA OHJAMINE															
2.1.1.2. 4.1.1.	Metsise elupaikade taastamine (kraavide sulgemine)	16,2 km	Liigi elupaiga taastamistööd	RMK	2					150	250					400
	TARISTU, TEHNIKA JA LOOMAD															
4.3.	Kaitseala tähistamine	1 tk	Kaitsealuste objektide tähistamine	RMK	2		1,2									1,2
4.3.	Piiritähiste hooldus		Kaitsealuste objektide tähistamine	RMK	2							2				2
	KAVAD, EESKIRJAD															
6.	Kaitsekorralduskava vahehindamine	1	Tegevuskava	KA	1						X					0
6.	Kaitsekorralduskava uuendamine	1	Tegevuskava	KA	1										X	0
	Kaitse-eeskirja uuendamine, kaitseala piiri laiendamine	1	Kaitsekorra muutmine	KA	2	4										4
	KOKKU					4	1,2	0	5	153	250	21	0	0	22	456,2

1) Peatüki number, kus on tegevuse täpsem seletus.

2) KA - Keskkonnaamet, RMK – Riigimetsa Majandamise Keskus, H – Huvilised (erinevad huvigrupid nagu kodanike ühendused, mittetulundusühingud, kohalikud elanikud, ettevõtjad jms).

X - Keskkonnaameti poolt täidetavad plaanipärased tööülesanded.

5. KAITSEKORRALDUSKAVA TULEMUSLIKKUSE HINDAMINE JA UUENDAMINE

Kaitsekorralduskava tulemuslikkuse hindamise aluseks on perioodiliselt teostatud seired ja inventuurid ning kaitsekorralduslike tööde käigus kogutud andmed. Kaitsekorralduskava perioodi lõpus tellitakse elupaikade inventuur ning hinnatakse tulemuste põhjal kaitsekorralduskava edukust.

Kaitsekorralduskava on koostatud 10 aastaks (2013-2022). Käesoleva kaitsekorralduskava täitmise vaheanalüüs teostatakse 2018. aastal, kaitsekorralduskava täitmise analüüs ja uuendamine 2022. aastal. Kaitsekorralduskava täitmise analüüs on ühtlasi ka aruanne selle täitmise efektiivsuse osas. Tulemuslikkuse hindamiseks võetakse aluseks alljärgneva tabeli näitajad.

Tabel 5. Kahvena looduskaitseala ja Kahvena loodusala kaitsekorralduskava täitmise edukuse hindamiskriteeriumid.

Väärtus	Indikaatorid	Kriteerium ¹	Lävend	Oodatav tulemus	Selgitus
LIIGIKAITSE					
Must-toonekurg	Pesitseb looduslal	Paaride arv	1	1	
Metsis	Pesitseb looduslal	Mängivate kukkede arv	10	10	
Kanakull	Pesitseb looduslal	Paaride arv	1	1	
Kaitsealuste linnuliikide soodne seisund	Liikide arv	Liikide arv	9	9	Liikide nimestik toodud peatükis „2.1.1. Linnud“
ELUPAIKADE KAITSE					
Rabad (7110*)	Elupaiga pindala (ha)	Elupaiga pindala (ha)	32	32	
	Elupaiga seisund	Elupaiga seisund	B	B	
Siirdesoo ja rabamets (90D0*)	Elupaiga pindala (ha)	Elupaiga pindala (ha)	51,6	51,6	30 aasta perspektiivis suureneb elupaiga pindala kuni 150 hektarini. 10 aastase kaitsekorraldusperioodi jooksul elupaiga pindala ei suurene, paraneb aga elupaiga seisund.
	Elupaiga seisund	Elupaiga seisund	B	B	

Väärtus	Indikaatorid	Kriteerium ¹	Lävend	Oodatav tulemus	Selgitus
Siirde- ja õõtsiksood (7140)	Elupaiga pindala (ha)	Elupaiga pindala (ha)	4,6	4,6	
	Elupaiga seisund	Elupaiga seisund	B	B	
Vanad loodusmetsad (9010*)	Elupaiga pindala (ha)	Elupaiga pindala (ha)	176	176	30 aasta perspektiivis suureneb elupaiga pindala kuni 288 hektarini. 10 aastase kaitsekorraldusperioodi jooksul elupaiga pindala ei suurene.
	Elupaiga seisund	Elupaiga seisund	B	B	
Soostuvad ja soo-lehtmetsad (9080*)	Elupaiga pindala (ha)	Elupaiga pindala (ha)	7,2	7,2	
	Elupaiga seisund	Elupaiga seisund	B	B	

¹ Elupaiga seisundi kriteerium peab vastama vähemalt tabelis märgitud oodatud tulemusele.

6. KASUTATUD MATERJALID

Sellis, U. 2009. Must-toonekure *Ciconia Nigra* kaitse tegevuskava aastateks 2009-2013. Kotkaklubi. Otepää.

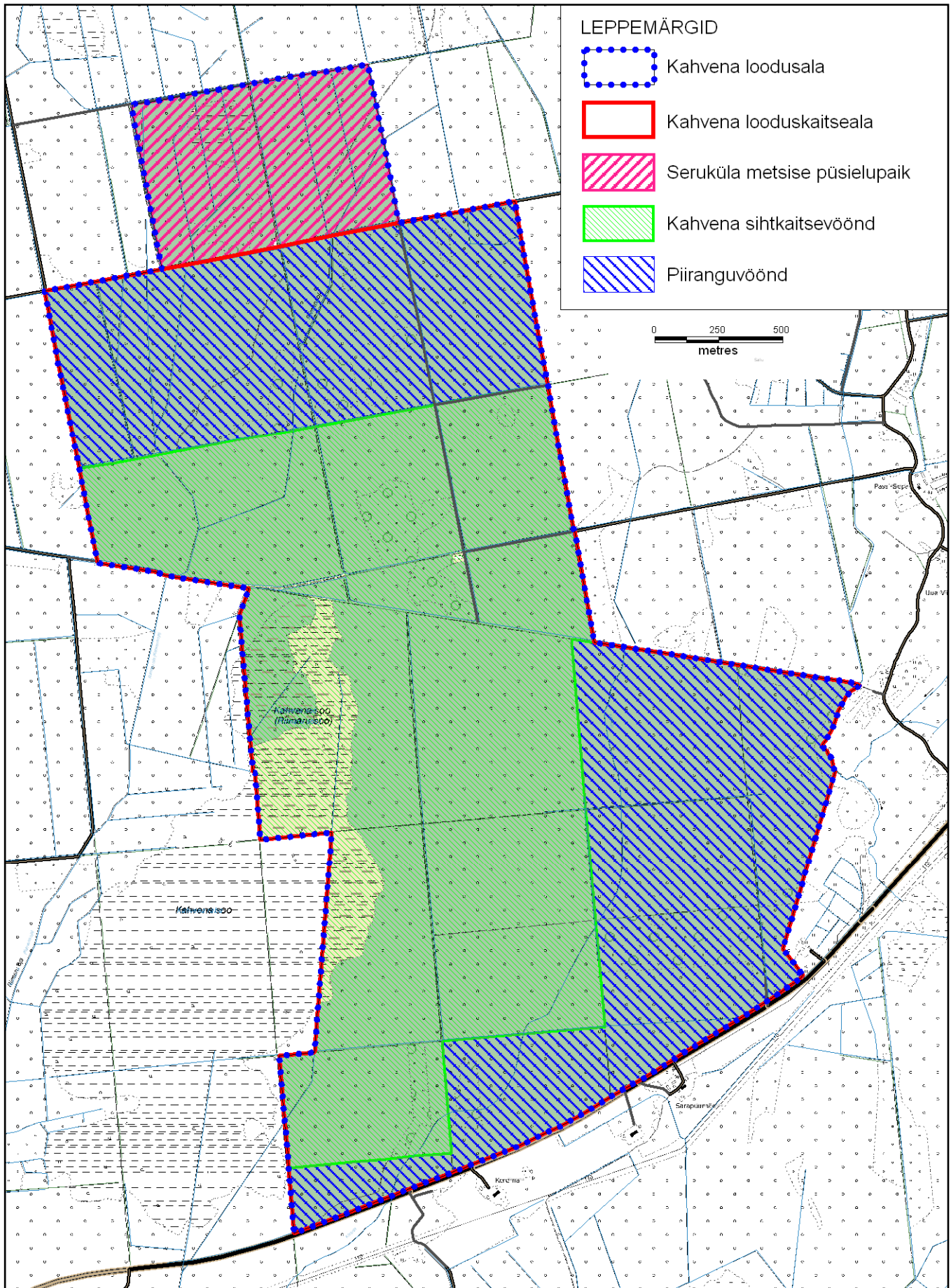
Viht, E., Randla, T. 2001. Metsis. Kaitsekorralduskava.

Viilma, K. jt. (koostajad). 2001. Eesti metsakaitsealade võrgustik. Projekti lõpparuanne. Tartu.

Viljandi Maavalitsus. 2004. Viljandi maakonnaplaneeringu teemaplaneering "Asustust ja maakasutust suunavad keskkonnatingimused" Andmebaas Viljandi Maavalitsuses.

L I S A D

KAHVENA LOODUSALA ja KAHVENA LOODUSKAITSEALA



Kahvena looduskaitseala kaitse alla võtmine ja kaitse-eeskiri

Vastu võetud 09.06.2005 nr 126
RT I 2005, 34, 261
jõustumine 24.06.2005

Määrus kehtestatakse «Looduskaitseaduse» § 10 lõike 1 alusel.

1. peatükk ÜLDSÄTTED

§ 1. Kahvena looduskaitseala kaitse alla võtmine

(1) Kahvena looduskaitseala (edaspidi *kaitseala*) võetakse kaitse alla EÜ nõukogu direktiivi 92/43/EMÜ looduslike elupaikade ning loodusliku taimestiku ja loomastiku kaitse kohta I lisas nimetatud elupaigatüüpide – rikutud, kuid taastumisvõimeliste rabade (7120)², vanade looduspõõsade (9010*), soostuvate ja soo-lehtmetsade (9080), siirdesoo- ja rabametsade (91D0*) ning EÜ nõukogu direktiivi 79/409/EMÜ loodusliku linnustiku kaitse kohta I lisas nimetatud liigi, mis on ühtlasi II kategooria kaitsealune liik, elupaiga kaitseks.

(2) Kaitseala maa-ala kuulub vastavalt kaitsekorra eripärale ja majandustegevuse piiramise astmele sihtkaitsevööndisse ja piiranguvööndisse.

(3) Kaitsealal tuleb arvestada «Looduskaitseaduses» sätestatud piiranguid käesolevas määruses sätestatud erisustega.

(4) Tulenevalt Vabariigi Valitsuse 5. augusti 2004. a korralduse nr 615-k «Euroopa Komisjonile esitatav Natura 2000 võrgustiku alade nimekiri» lisa 1 punkti 2 alapunktist 67 hõlmab kaitseala Kahvena loodusala, kus tegevuste kavandamisel tuleb hinnata nende mõju kaitse-eesmärkidele, arvestades Natura 2000 võrgustiku alade suhtes kehtivaid erisusi.

§ 2. Kaitseala asukoht

(1) Kaitseala asub Viljandimaal Kõpu vallas Seruküla ja Uia külas ning Pärnumaal Saarde vallas Kanaküla külas.

(2) Kaitseala ja kaitseala vööndite piirid on määratud määruse lisas³.

§ 3. Kaitseala valitseja

Kaitseala valitseja on Keskkonnaamet.

2. peatükk KAITSEKORRA ÜLDPÕHIMÕTTED

§ 4. Lubatud tegevus

(1) Inimestel on lubatud viibida, korjata marju, seeni ja muid metsa kõrvalsaadusi kogu kaitsealal.

(2) Kaitseala teedel on lubatud sõidukiga sõitmine. Maastikusõidukiga sõitmine on lubatud kaitseala valitseja nõusolekul. Sõidukiga sõitmine väljaspool teid ja maastikusõidukiga sõitmine kaitseala valitseja nõusolekuta on lubatud järelevalve- ja päästetöödel, kaitseala valitsemisega seotud töödel, liinirajatiste hooldamisel, metsatöödel ning kaitseala valitseja nõusolekul tehtaval teadustööl.

(3) Telkimine ja lõkke tegemine kaitsealal on lubatud ainult selleks ettevalmistatud ja valitseja poolt tähistatud paikades.

(4) Kaitsealal on lubatud kuni 50 osalejaga rahvaürituste korraldamine selleks ettevalmistamata kohtades. Rohkem kui 50 osalejaga rahvaürituste korraldamine on lubatud üksnes kaitseala valitseja nõusolekul.

(5) Kaitsealal on lubatud jahipidamine 1. septembrist kuni 31. jaanuarini.

§ 5. Keelatud tegevus

Kaitseala valitseja nõusolekuta on kaitsealal keelatud:

- 1) muuta katastriüksuse kõlvikute piire ja sihtotstarvet;
- 2) koostada maakorralduskava ja teostada maakorraldustoiminguid;
- 3) väljastada metsamajandamiskava;
- 4) kinnitada metsateatist;
- 5) kehtestada detailplaneeringut ja üldplaneeringut;
- 6) anda nõusolekut väikeehitise ehitamiseks;
- 7) anda projekteerimistingimusi;
- 8) anda ehitusluba.

§ 6. Tegevuse kooskõlastamine

(1) Kaitseala valitseja vaatab talle kooskõlastamiseks esitatud metsateatise läbi ja annab kümne tööpäeva jooksul pärast taotluse saamist metsakoosluse liikide ning vanuse mitmekesisuse säilitamise eesmärgist tulenevalt oma kirjaliku nõusoleku või seab vajaduse korral omapoolseid tingimusi.

(2) Kaitseala valitseja ei kooskõlasta tegevust, mis vajab kaitse-eeskirja kohaselt kaitseala valitseja nõusolekut, kui see võib kahjustada kaitstava loodusobjekti kaitse-eesmärgi saavutamist või kaitstava loodusobjekti seisundit.

(3) Kui tegevusi ei esitatud kaitseala valitsejale kooskõlastamiseks või tegevustes ei arvestatud kirjalikult seatud tingimusi, mille täitmisel tegevus ei kahjusta kaitstava loodusobjekti kaitse-eesmärgi saavutamist või kaitstava loodusobjekti seisundit, ei teki isikul, kelle huvides nimetatud tegevus on, vastavalt «Haldusmenetluse seadusele» õiguspärast ootust sellise tegevuse õiguspärasuse osas.

(4) Keskkonnaministeeriumil või Keskkonnaametil on keskkonnamõju hindamise järelevalvajana õigus määrata kaitstava loodusobjekti kaitseks keskkonnanõudeid, kui kavandatav tegevus võib kahjustada kaitstava loodusobjekti kaitse-eesmärgi saavutamist või kaitstava loodusobjekti seisundit.

3. peatükk SIHTKAITSEVÖÖND

§ 7. Sihtkaitsevööndi määratlus

(1) Sihtkaitsevöönd on kaitseala maa- ja veeala seal väljakujunenud ja kujundatavate looduslike ja poollooduslike koosluste säilitamiseks.

(2) Kaitsealal on Kahvena sihtkaitsevöönd.

§ 8. Keelatud tegevus

Sihtkaitsevööndis on keelatud:

- 1) majandustegevus;
- 2) loodusvarade kasutamine;
- 3) uute ehitiste püstitamine, välja arvatud tee, tehnovõrgu rajatise või tootmisotstarbeta ehitise püstitamine kaitseala tarbeks.

§ 9. Lubatud tegevus

Kaitseala valitseja nõusolekul on sihtkaitsevööndis lubatud:

- 1) kaitsealuste liikide elutingimuste säilitamiseks vajalik tegevus;

- 2) olemasolevate maaparandussüsteemide hoiutööd ja veerežiimi taastamine;
- 3) olemasolevate ehitiste hooldustööd;
- 4) metsakoosluse kujundamine 1. septembrist 31. jaanuarini vastavalt kaitse-eesmärgile, kusjuures kaitseala valitsejal on õigus esitada nõudeid raieaja ja -tehnoloogia, metsamaterjali kokku- ja väljaveo ning puistu koosseisu ja täiuse osas.

§ 10. Sihtkaitsevööndi kaitse-eesmärk

Sihtkaitsevööndi kaitse-eesmärk on metsakoosluste ning kaitsealuse liigi püsielupaiga säilitamine.

4. peatükk PIIRANGUVÖÖND

§ 11. Piiranguvööndi määratlus

- (1) Piiranguvöönd on kaitseala osa, mis ei kuulu sihtkaitsevööndisse.
- (2) Kaitsealal on Kahvena piiranguvöönd.

§ 12. Lubatud tegevus

- (1) Piiranguvööndis on lubatud majandustegevus.
- (2) Piiranguvööndis on lubatud ehitiste, kaasa arvatud ajutiste ehitiste püstitamine, arvestades § 5 punktides 5–8 sätestatud.
- (3) Kaitseala valitseja nõusolekul on lubatud:
 - 1) uue maaparandussüsteemi rajamine;
 - 2) veekogu veetaseme ja kaldajoone muutmine.

§ 13. Keelatud tegevus

Piiranguvööndis on keelatud:

- 1) maavara kaevandamine, välja arvatud «Maapõueseaduse» § 59 lõikes 2 sätestatud juhul kaitseala valitsejaga kooskõlastatud kohtades;
- 2) biotsiidi ja taimekaitsevahendi kasutamine metsamaal ja looduslikul rohumaal;
- 3) uuendusraie, välja arvatud turberaie, kusjuures tuleb säilitada koosluse liikide ja vanuse mitmekesisus;
- 4) puhtpuistu kujundamine ja energiapuistu rajamine;
- 5) puidu kokku- ja väljavedu külmumata pinnasel;
- 6) uute veekogude rajamine.

§ 14. Piiranguvööndi kaitse-eesmärk

Piiranguvööndi kaitse-eesmärk on elustiku mitmekesisuse ja maastikuilme säilitamine.

¹EÜ nõukogu direktiiv 92/43/EMÜ looduslike elupaikade ning loodusliku taime- ja loomastiku kaitse kohta (EÜT L 206, 22.07.1992, lk 7–50; C 241, 29.08.1994, lk 175; L 305, 8.11.1997, lk 42–65; L 236, 23.09.2003, lk 667–702; L 284, 31.10.2003, lk 1–53) ja EÜ nõukogu direktiiv 79/409/EMÜ loodusliku linnustiku kaitse kohta (EÜT L 103, 25.04.1979, lk 1–18; L 291, 19.11.1979, lk 111; L 319, 7.11.1981, lk 3–15; L 233, 30.08.1985, lk 33–41; L 302, 15.11.1985, lk 218; L 100, 16.04.1986, lk 22–25; L 115, 8.05.1991, lk 41–55; L 164, 30.06.1994, lk 9–14; C 241, 29.08.1994, lk 175; L 223, 13.08.1997, lk 9–17; L 236, 23.09.2003, lk 667–702).

²Sulgudes on siin ja edaspidi kaitstava elupaigatüübi koodinumber vastavalt EÜ nõukogu direktiivi 92/43/EMÜ I lisale. Tärniga (*) on tähistatud esmatahtsad elupaigatüübid.

³Kaitseala välispiir ja vööndite piirid on märgitud määruse lisas esitatud kaardil Eesti põhikaardi (mõõtkava 1:10 000) alusel, kasutades Eesti Metsakorralduskeskuse Kõpu metskonna 2000. aasta puistuplaani (mõõtkava 1:20 000) ja maakatastri andmeid seisuga september 2004. a.

Ala kaardiga saab tutvuda Keskkonnaametis, Keskkonnaministeeriumis, keskkonnaregistris ning maainfosüsteemis (www.maaamet.ee).

Metsise püsielupaikade kaitse alla võtmine¹

Vastu võetud 13.01.2005 nr 1

RTL 2005, 13, 111

jõustumine 28.01.2005

Määrus kehtestatakse « Looduskaitseaduse » § 10 lõike 2 ja § 11 lõike 1 alusel.

§ 1. Kaitse alla võtmise eesmärk

Määrusega võetakse kaitse alla Vabariigi Valitsuse 20. mai 2004. a määruse nr 195 «I ja II kaitsekategooria liikide kaitse alla võtmine» § 8 lõike 2 punkti 16 kohaselt II kaitsekategooriasse kuuluva liigi metsise (Tetrao urogallus) väljaspool kaitsealasid asuvad elupaigad, mida tuleb kaitsta liigi soodsa seisundi tagamiseks.

§ 2. Metsise püsielupaikade kaitse alla võtmine

(1) Harju maakonnas võetakse kaitse alla järgmised metsise püsielupaigad:

- 1) Jussi I, Kuusalu vallas Tõreska ja Pala külas;
- 2) Jõevärava, Anija vallas Vetla külas;
- 3) Kõrve, Anija vallas Vikipalu külas;
- 4) Litsemäe II, Kuusalu vallas Kolgu külas;
- 5) Loibu, Kõue vallas Laane külas;
- 6) Rihma, Kõue vallas Laane külas;
- 7) Lümandu, Saue ja Kohila vallas Tagametsa ja Kohatu külas;
- 8) Maapaju, Anija vallas Vikipalu külas;
- 9) Niinsoni, Anija vallas Vikipalu ja Pillapalu külas;
- 10) Perila-Esku, Kose vallas Nõmbra külas;
- 11) Pikva, Anija vallas Mustjõe, Pikva ja Konussaare külas;
- 12) Rebasemäe, Nissi vallas Ande ja Tabara külas;
- 13) Rohusaare II, Anija vallas Pillapalu külas;
- 14) Saarevälja, Kõue vallas Aela külas;
- 15) Vaharujärve, Saue vallas Tagametsa külas;
- 16) Vikipalu, Anija vallas Vikipalu külas;
- 17) Virla, Kõue vallas Virla, Aela ja Kodja külas;
- 18) Võllaskatku, Kuusalu vallas Rehatse ja Soodla külas.

(2) Ida-Viru maakonnas võetakse kaitse alla järgmised metsise püsielupaigad:

- 1) Alajõe, Alajõe vallas Alajõe külas;
- 2) Arvila, Maidla ja Mäetaguse vallas Tarumaa ja Arvila külas;
- 3) Avinurme, Avinurme vallas Paadenurme ja Kõveriku külas;
- 4) Kaasiksoo, Maidla vallas Piilse, Lipu ja Rääsa külas;
- 5) Kamarna, Iisaku ja Illuka vallas Ilmatu ja Kaatermu külas;
- 6) Kauksi, Iisaku ja Tudulinna vallas Kauksi ja Roostoja külas;
- 7) Kiikla, Mäetaguse vallas Kiikla külas;
- 8) Koolma, Maidla vallas Lümatu, Koolma ja Piilse külas;
- 9) Kullikünka, Sonda vallas Nüri külas;
- 10) Kuresoo, Sonda vallas Uljaste külas;
- 11) Kuru, Iisaku vallas Kauksi ja Kuru külas;
- 12) Mustassaare, Mäetaguse vallas Metsküla külas;
- 13) Oonurme, Tudulinna vallas Oonurme külas;
- 14) Ongassaare, Illuka ja Iisaku vallas Ongassaare, Ilmatu ja Varesmetsa külas;

- 15) Permisküla, Illuka vallas Permisküla ja Agusalu külas;
- 16) Ratva, Mäetaguse vallas Metsküla külas;
- 17) Ristikivi, Tudulinna vallas Roostoja külas;
- 18) Tudulinna raba, Tudulinna ja Lohusuu vallas Raadna ja Lemmaku külas.

(3) Jõgeva maakonnas võetakse kaitse alla järgmised metsise püsielupaigad:

- 1) Aidu, Põltsamaa vallas Kaavere külas;
- 2) Kauru, Pajusi vallas Arisvere, Kauru, Nurga ja Lahavere külas;
- 3) Kiisli, Pala ja Saare vallas Kiisli, Vea ja Pedassaare külas;
- 4) Kirikuraba, Puurmani ja Tabivere vallas Tõrve, Sortsi ja Kirikuvalla külas;
- 5) Laiusevälja, Jõgeva vallas Raaduvere, Laiusevälja ja Lõpe külas;
- 6) Sakussaare, Jõgeva vallas Laiusevälja ja Raaduvere külas;
- 7) Oti, Torma vallas Tuimõisa ja Oti külas;
- 8) Reastvere, Torma vallas Reastvere külas;
- 9) Rohe, Jõgeva vallas Võduvere ja Raaduvere külas;
- 10) Sortsi, Palamuse vallas Vitsuti külas;
- 11) Tammissaare, Jõgeva vallas Pedja, Raaduvere, Võduvere ja Rohe külas;
- 12) Vea, Pala vallas Vea ja Sõõru külas;
- 13) Visusti, Palamuse vallas Visusti ja Kassivere külas.

(4) Järva maakonnas võetakse kaitse alla järgmised metsise püsielupaigad:

- 1) Kallisaare, Kabala vallas Rassi külas;
- 2) Kernu, Albu ja Lehtse vallas Kõrveküla ja Peedu külas;
- 3) Kõrvemaa, Albu ja Paide vallas Mõnuvere, Vetepere, Puiatu ja Kaalepi külas;
- 4) Lintsi, Paide vallas Võõbu, Eivere ja Ojaküla külas;
- 5) Mustla-Nõmme, Paide vallas Mustla-Nõmme külas;
- 6) Vaki, Kabala ja Oisu vallas Tánassilma ja Pibari külas;
- 7) Pikkmetsa, Kabala vallas Rassi külas;
- 8) Sütetsa, Türi vallas Laupa külas;
- 9) Vilita, Türi ja Oisu vallas Vilita, Põikva ja Tánassilma külas.

(5) Lääne maakonnas võetakse kaitse alla järgmised metsise püsielupaigad:

- 1) Annamõisa, Risti vallas Piirsalu külas;
- 2) Kuusemaa-Suuremetsa, Martna ja Ridala vallas Kesu, Vätse, Jõesse ja Jõõdre külas;
- 3) Selja, Kullamaa vallas Silla külas;
- 4) Suursoo, Risti vallas Kuijõe külas.

(6) Lääne-Viru maakonnas võetakse kaitse alla järgmised metsise püsielupaigad:

- 1) Andi, Vihula vallas Eisma, Andi, Pajuveski ja Kiva külas;
- 2) Karja, Laekvere vallas Paasvere külas;
- 3) Kärje, Laekvere vallas Arukse ja Paasvere külas;
- 4) Kullissaare, Laekvere vallas Luusika külas;
- 5) Lebavere-Rünga, Väike-Maarja ja Vinni vallas Rünga ja Avispea külas;
- 6) Mustjärve, Rägavere ja Vinni vallas Nurkse, Männikvälja, Kantküla ja Allika külas;
- 7) Männikvälja, Rägavere vallas Männikvälja külas;
- 8) Peedla, Avanduse vallas Kärü külas;
- 9) Raeküla, Väike-Maarja vallas Raeküla ja Eipri külas;
- 10) Rihula, Rägavere ja Vinni vallas Kõrma ja Aravuse külas;
- 11) Saara, Vinni vallas Soonuka, Alavere, Rasivere ja Alakvere külas;
- 12) Sootaguse, Avanduse ja Laekvere vallas Sootaguse, Kärü ja Salutaguse külas;
- 13) Uljaste, Rägavere vallas Uljaste ja Miila külas;

- 14) Vila, Vihula vallas Vila külas;
- 15) Võhunõmme, Rägavere ja Vinni vallas Nurkse, Sae, Võhu ja Aravuse külas;
- 16) Pohlaaru, Rägavere vallas Uljaste külas.

[RT I 2010, 75, 572 - jõust. 17.10.2010]

(7) Põlva maakonnas võetakse kaitse alla järgmised metsise püsielupaigad:

- 1) Kõivusaare, Orava vallas Kõivusaare ja Orava külas;
- 2) Oodsipalu, Veriora ja Orava vallas Nohipalo, Kamnitsa, Kõivsaare ja Jautra külas;
- 3) Kõvera, Orava vallas Kõvera külas;
- 4) Orelluuska, Värska vallas Lutepää, Treski, Nedsaja ja Verhulitsa külas;
- 5) Ulitina, Värska vallas Ulitina külas.

(8) Pärnu maakonnas võetakse kaitse alla järgmised metsise püsielupaigad:

- 1) Aesoo, Tori vallas Aesoo külas;
- 2) Jaamaküla, Surju vallas Kikepera, Jaamaküla ja Metsääre külas;
- 3) Lutsu, Surju vallas Kikepera külas;
- 4) Kalda, Surju vallas Kalda külas;
- 5) Karumõlle, Saarde vallas Sigaste ja Väljaküla külas;
- 6) Katkusoo, Saarde ja Surju vallas Saunametsa ja Sigaste külas;
- 7) Kauni, Saarde vallas Kanaküla külas;
- 8) Kellissaare, Vändra vallas Mädara ja Rae külas;
- 9) Kildemaa, Tori vallas Kildemaa külas;
- 10) Kivilaane, Saarde ja Surju vallas Sigaste, Saunametsa ja Kalda külas;
- 11) Kärsu, Saarde vallas Kanaküla ja Kärsu külas;
- 12) Lodja, Saarde ja Surju vallas Kõveri, Lodja ja Ristiküla külas;
- 13) Mustraba, Surju ja Paikuse vallas Põlendmaa ja Kikepera külas;
- 14) Mölke, Saarde vallas Sigaste külas;
- 15) Mädara, Vändra vallas Võidula ja Kadjaste külas;
- 16) Oissaare, Saarde vallas Sigaste ja Kanaküla külas;
- 17) Reinse, Saarde vallas Kanaküla külas;
- 18) Riisa, Tori vallas Jõesuu ja Võlli külas;
- 19) Kaskealuse, Saarde ja Surju vallas Kikepera ja Sigaste külas;
- 20) Vabriku, Tori vallas Kildemaa külas;
- 21) Viluvere, Vändra vallas Viluvere külas;
- 22) Väljaküla, Saarde vallas Sigaste ja Väljaküla külas;
- 23) Kaisma, Halinga vallas Pööravere külas;

[RT I 2010, 75, 572 - jõust. 17.10.2010]

- 24) Laisma, Koonga vallas Kiisamaa külas;

[RT I 2010, 75, 572 - jõust. 17.10.2010]

- 25) Lavassaare, Koonga vallas Õepa külas;

[RT I 2010, 75, 572 - jõust. 17.10.2010]

- 26) Massiaru, Häädemeeste vallas Uuemaa ja Urissaare külas;

[RT I 2010, 75, 572 - jõust. 17.10.2010]

- 27) Pöörikaasiku, Paikuse vallas Põlendmaa külas ja Surju vallas Kikepera külas.

(9) Rapla maakonnas võetakse kaitse alla järgmised metsise püsielupaigad:

- 1) Ahekõnnu, Kehtna vallas Vastja, Ahekõnnu ja Haakla külas;
- 2) Vastja, Kehtna vallas Kärpla, Ahekõnnu ja Vastja külas;
- 3) Araste, Vigala vallas Tiduvere ja Araste külas;
- 4) Konuvere, Märjamaa ja Vigala vallas Konuvere ja Tiduvere külas;
- 5) Tiduvere, Vigala vallas Tiduvere ja Araste külas;

- 6) Kiigemäe, Kaiu vallas Kuimetsa külas;
- 7) [Kehtetu – RT I 2010, 75, 572 - jõust. 17.10.2010]
- 8) Ellu, Märjamaa vallas Kohtru, Paisumaa ja Vana-Nurtu külas;
[RT I 2010, 75, 572 - jõust. 17.10.2010]
- 9) Kuresilma, Märjamaa vallas Laukna, Loodna, Luiste ja Viita külas;
- 10) Kädva, Käru vallas Kädva ja Sonni külas;
- 11) Leevre, Märjamaa vallas Soosalu, Leevre ja Kohatu külas;
- 12) Lõmmelu, Käru vallas Käru, Jõeküla ja Kullimaa külas;
- 13) Mustu, Märjamaa ja Nissi vallas Pajaka ja Mustu külas;
- 14) Nõlva, Kehtna vallas Nõlva külas;
- 15) Rangu, Märjamaa vallas Rangu ja Päädeva külas;
- 16) Saunametsa, Kaiu vallas Põlliku, Suurekivi ja Vahastu külas;
- 17) Selja, Kehtna vallas Selja külas;
- 18) Taga-Põlliku, Kaiu vallas Suurekivi külas;
- 19) Urevere, Märjamaa vallas Viita, Mõraste ja Urevere külas;
- 20) Õmma, Märjamaa vallas Maidla külas.

(10) Tartu maakonnas võetakse kaitse alla järgmised metsise püsielupaigad:

- 1) Vahelaane, Tartu vallas Metsanuka külas;
- 2) Väänikvere, Laeva vallas Väänikvere külas.

(11) Valga maakonnas võetakse kaitse alla järgmised metsise püsielupaigad:

- 1) Koikküla, Taheva vallas Koikküla ja Koiva külas;
- 2) Koiva, Taheva vallas Koiva külas;
- 3) Lasa, Helme vallas Holdre ja Koorküla külas;
- 4) Mustjõe, Taheva vallas Hargla ja Kalliküla külas;
- 5) Mõttuse, Hummuli vallas Aitsra ja Kulli külas;
- 6) Nihu, Hummuli vallas Jeti ja Aitsra külas;
- 7) Purtsi, Puka vallas Soontaga, Purtsi ja Põru külas;
- 8) Tündre, Helme vallas Pilpa külas;
- 9) Virna, Õru vallas Uniküla ja Kiviküla külas;
- 10) Õhne, Hummuli vallas Jeti külas.

(12) Viljandi maakonnas võetakse kaitse alla järgmised metsise püsielupaigad:

- 1) Jamsi, Kolga-Jaani vallas Parika külas;
- 2) Kabala, Suure-Jaani vallas Kootsi ja Vihi külas;
- 3) Juhkreõue tee, Suure-Jaani vallas Karjasoo külas;
- 4) Paanikse, Karksi vallas Lilli külas;
- 5) Vanaveski, Kõpu vallas Uia külas;
- 6) Seruküla, Kõpu vallas Uia külas.

(13) Võru maakonnas võetakse kaitse alla järgmised metsise püsielupaigad:

- 1) Hurda, Rõuge vallas Kaugu, Hurda ja Viliksaarõ külas;
- 2) Karisöödi, Mõniste vallas Karisöödi külas;
- 3) Keretü, Sõmerpalu ja Rõuge vallas Tsirgupalu ja Mustassaare külas;
- 4) Kurenurme, Sõmerpalu vallas Kurenurme külas;
- 5) Vilbu, Sõmerpalu vallas Hänike külas;
- 6) Koemetsa, Mõniste vallas Koemetsa külas;
- 7) Laisi, Misso vallas Laisi külas;
- 8) Luutsniku, Haanja vallas Luutsniku ja Palli külas;
- 9) Põrgujärve, Mõniste ja Varstu vallas Koemetsa ja Vana-Roosa külas;

- 10) Sadramõtsa, Rõuge ja Varstu vallas Metstaga ja Sadramõtsa külas;
- 11) Singa, Mõniste vallas Koemetsa külas;
- 12) Ubajärve, Mõniste vallas Koemetsa ja Ubajärve külas;
- 13) Villike, Mõniste vallas Villike külas.

(14) Järva ja Rapla maakonnas võetakse kaitse alla järgmised maakonna piire ületavad metsise püsielupaigad:

- 1) Kõnnumaa-Väätsa, Kaiu, Paide ja Väätsa vallas Saareaugu, Lõõla ja Vahastu külas;
- 2) Maalema, Kaiu ja Väätsa vallas Suurekivi ja Saueaugu külas.

(15) Rapla ja Pärnu maakonnas võetakse kaitse alla järgmised maakonna piire ületavad metsise püsielupaigad:

- 1) Kullimaa, Kärü ja Vändra vallas Võidula, Kullimaa ja Mädara külas;
- 2) Mäliste, Halinga ja Märjamaa vallas Mäliste, Altküla ja Rukkiküla külas;
- 3) Nõlvasoo, Kehtna ja Kaisma vallas Selja, Kõnnu ja Kenni külas.

(15¹) Pärnu ja Viljandi maakonnas võetakse kaitse alla Vennissaare metsise püsielupaik Saarde vallas Kanakülas ja Kõpu vallas Iia külas.

(16) Metsise püsielupaikade ja nende vööndite piirid on esitatud määruse lisas olevatel kaartidel².

§ 3. Püsielupaiga valitseja

«Looduskaitseaduse» § 21 lõike 1 kohaselt on püsielupaiga valitsejaks Keskkonnaamet.

§ 4. Kaitsekord

(1) Metsise püsielupaiga maa-ala jaguneb vastavalt kaitsekorra eripärale ja majandustegevuse piiramise astmele sihtkaitsevööndiks ja piiranguvööndiks.

(2) Püsielupaigas kehtib looduskaitseaduses sätestatud kaitsekord selle määruse erisustega.

(3) Püsielupaika jäävatel teedel ja radadel on lubatud sõidukitega liiklemine. Sõidukitega liiklemine väljaspool teid ja radu ning maastikusõidukitega liiklemine on lubatud järelevalve- ja päästetöödel, loodusobjekti kaitse korraldamise ja valitsemisega seotud tegevusel, kaitstava loodusobjekti valitseja nõusolekul teostataval teadustegevusel ning kaitse-eeskirjaga lubatud töödel.

(4) Püsielupaigas on lubatud jahipidamine, välja arvatud sihtkaitsevööndis 1. veebruarist kuni 31. augustini.

(5) Sihtkaitsevööndis on 1. juulist kuni 31. jaanuarini lubatud inimeste viibimine, marjade ja seente korjamine, muude metsa kõrvalsaaduste varumine.

(5¹) Sihtkaitsevööndis on püsielupaiga valitseja nõusolekul 1. juulist kuni 31. jaanuarini lubatud olemasolevate teede ja tehnovõrgu rajatiste hooldustööd.

(6) Liigi elutingimuste säilimiseks ja parandamiseks vajaliku tegevusena võib püsielupaiga valitseja lubada sihtkaitsevööndis alusmetsa, järelkasvu ja puistu teise rinde harvendamist 1. septembrist 31. jaanuarini ning loodusõnnetuse tagajärgede likvideerimist.

(7) Piiranguvööndis on lubatud lage- ja turberaie 1. septembrist 31. jaanuarini, kusjuures raielangi suuruse ja kuju osas tuleb arvestada järgmiste piirangutega:

- 1) lageraie korral ei tohi langi suurus ületada 1,0 ha ning laius 30 meetrit;
- 2) turberaie korral ei tohi langi suurus ületada 2 ha.

(8) Piiranguvööndis tuleb raiete tegemisel arvestada järgmisi piiranguid metsa vanuselisele koosseisule ja raielangi kujule:

- 1) üle 60 aasta vanuse metsa osakaal ei tohi jääda väiksemaks kui 50%;
- 2) raielankide vahele tuleb jätta üle 60 aasta vanust puistut vähemalt 100 m laiuse ribana.

(9) Püsielupaiga piiranguvööndis on keelatud puidu kokku- ja väljavedu külmumata pinnaselt. Kaitseala valitseja võib lubada puidu kokku- ja väljavedu, kui pinnas seda võimaldab.

¹Euroopa Parlamendi ja nõukogu direktiiv 2009/147/EÜ loodusliku linnustiku kaitse kohta (ELT L 20, 26.01.2010, lk 7–25).

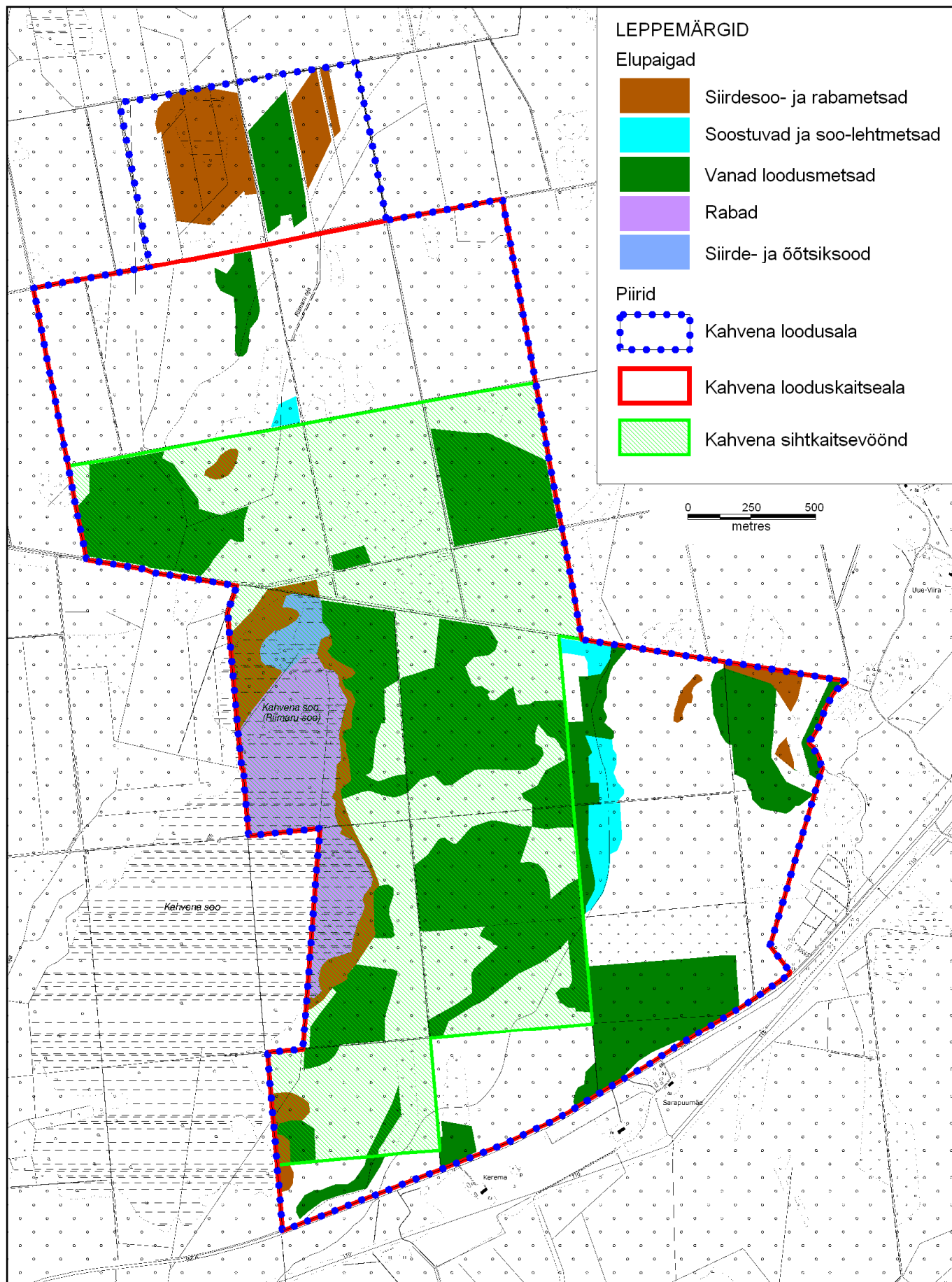
²«Looduskaitseaduse» § 53 lõike 2 kohaselt ei avaldata Riigi Teatajas püsielupaikade kaarte, nendega saab tutvuda Keskkonnaametis, Keskkonnaministeeriumis, keskkonnaregistris ning maainfosüsteemis (www.maaamet.ee).
[RTL 2010, 18, 316 - jõust. 12.04.2010]

Tabel 1. KAHBVENA LOODUSALA KAITSE-EESMÄRKIDE JA VÄÄRTUSTE KOONDTABEL.

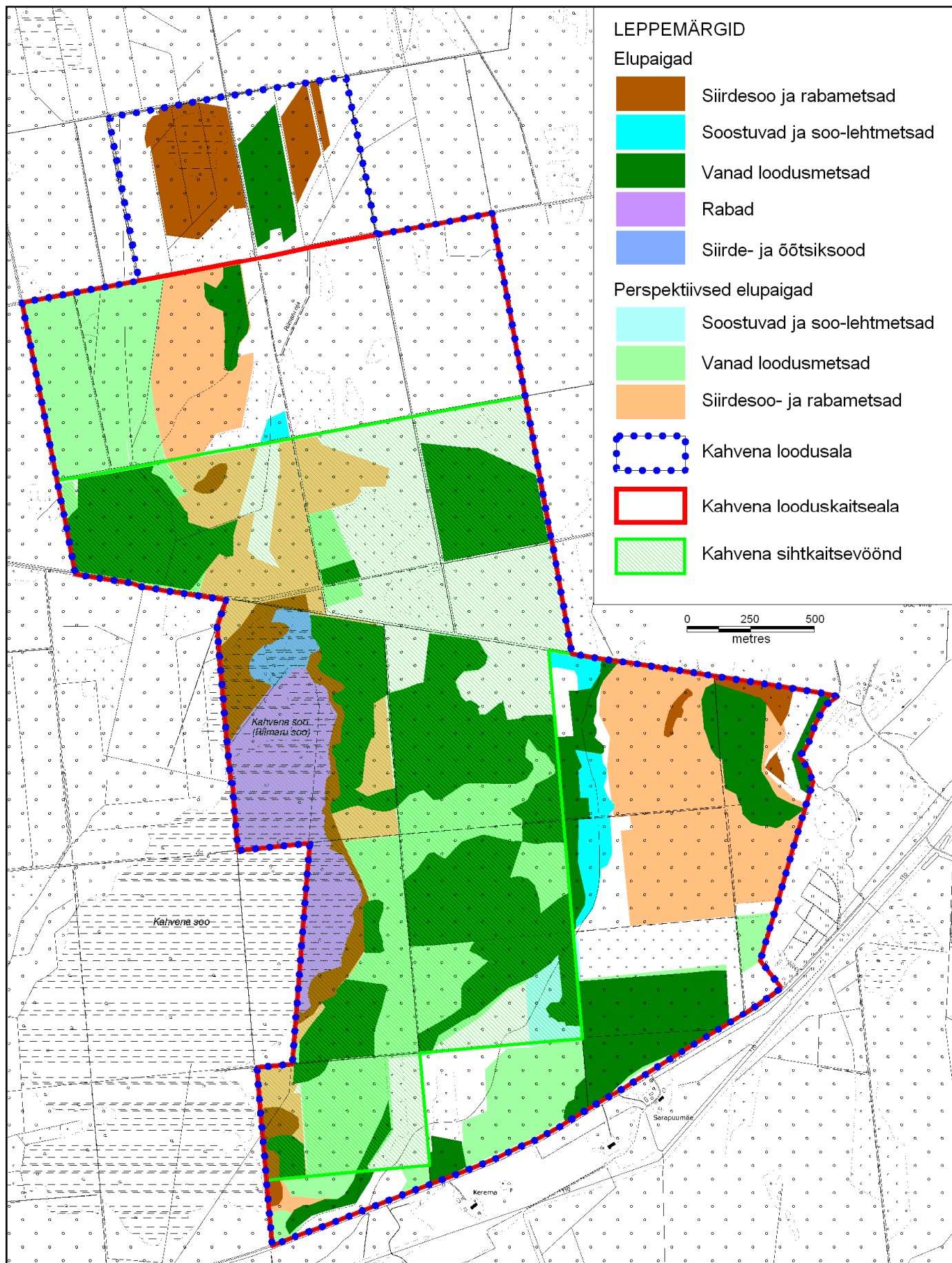
Väärtus	Kaitse-eesmärk	Ohutegurid	Meetmed	Oodatavad tulemused
Elustik (3.1.)				
Must-toonekurg	Kahvena loodusalal pesitseb edukalt 1 paar must-toonekurge.	Pesitsusaegne häirimine.	Kaitse-eeskirja muutmine. Must-toonekure pesapaik tsoneerida liikumispiiranguga sihtkaitsevöönd.	Kahvena loodusalal pesitseb edukalt 1 paar must-toonekurge.
		Looduslikud ohutegurid.	Musta-toonekure pesitsusedukuse seire. Soovitavalt teostada 5 aasta järel.	
Metsis	Kahvena loodusalal mängib vähemalt 10 metsisekukke.	Mängualade degradeerumine.	Kuivenduskraavide sulgemine.	Kahvena loodusalal mängib vähemalt 10 metsisekukke.
		Metssigade lisasöötmine.	1. Ulukite lisasöötmise keelustamine. 2. Läbirääkimiste pidamine piirkonna jahiseltsidega, et ulukite söötmissalasid ei tehtaks kaitseala piirile lähemale kui 0,5 km.	
		Väikekiskjate kõrge arvukus	1. Ulukite lisasöötmise keelustamine. 2. Väikekiskjate arvukuse piiramine.	
		Pesitsusaegne häirimine.	Kaitsealale (loodusalale) ei planeerita külastusrajatisi.	
Kanakull	Kahvena loodusalal pesitseb edukalt 1 paar kanakulli.	Pesitsusaegne häirimine.	Kaitse-eeskirja muutmine. Kanakulli pesapaik tsoneerida liikumispiiranguga sihtkaitsevöönd.	Kahvena loodusalal pesitseb edukalt 1 paar kanakulli.
Elupaigad (3.2.)				
Rabad (7110*) / Rikutud, kuid taastumisvõimelised rabad (7120)	Kahvena loodusalal on raba elupaik säilinud vähemalt 32 ha suurusel alal, seisundiga B.	2/3 Kahvena Rabast ei ole kaitstud.	Kaitseala laiendamine.	Kahvena loodusalal on raba elupaik säilinud vähemalt 32 ha suurusel alal, seisundiga B.
		Elupaiga leviku andmete ebaselgus.	Natura andmebaasi andmete parandamine ja loodusala kaitse-eesmärkide muutmine.	
		Metsakuivendus.	Kahvena raba läbivate kraavide sulgemine.	

Väärtus	Kaitse-eesmärk	Ohutegurid	Meetmed	Oodatavad tulemused
Siirde- ja õõtsiksood (7140)	Kahvena looduslal on siirde- ja õõtsiksoo elupaik säilinud vähemalt 4,6 ha suurusel alal, seisundiga B.	Metsakuivendus.	1. Kahvena raba läbivate kraavide sulgemine. 2. Kahvena rabast põhjas asuva metsakraavi sulgemine.	Kahvena looduslal on siirde- ja õõtsiksoo elupaik säilinud vähemalt 4,6 ha suurusel alal, seisundiga B.
Vanad loodumetsad (9010*)	Kahvena looduslal on vana loodumetsa elupaik säilinud vähemalt 176 ha suurusel alal seisundiga B.	Metsamajanduslikud tööd piiranguvööndis.	Kaitse-eeskirja muutmine.	Kahvena looduslal on vana loodumetsa elupaik säilinud vähemalt 176 ha suurusel alal seisundiga B.
Soostuvad ja soo-lehtmetsad (9080*)	Kahvena looduslal on soostuvate ja soo-lehtmetsade elupaik säilinud vähemalt 7,2 ha suurusel alal seisundiga B.	Metsamajanduslikud tööd piiranguvööndis.	Kaitse-eeskirja muutmine.	Kahvena looduslal on soostuvate ja soo-lehtmetsade elupaik säilinud vähemalt 7,2 ha suurusel alal seisundiga B.
Siirdesoo ja rabametsad (91D0*)	Kahvena looduslal on siirdesoo ja rabametsa elupaik säilinud vähemalt 51,6 ha suurusel alal, seisundiga B.	Metsamajanduslikud tööd piiranguvööndis.	Kaitse-eeskirja muutmine.	Kahvena looduslal on siirdesoo ja rabametsa elupaik säilinud vähemalt 51,6 ha suurusel alal, seisundiga B.
		Metsakuivendus.	Kuivenduskraavide sulgemine.	

KAHVENA LOODUSALA ja KAHVENA LOODUSKAITSEALA ELUPAIGAD



KAHVENA LOODUSALA ja KAHVENA LOODUSKAITSEALA ELUPAIGAD 30 AASTA PERSPEKTIIVIS



ETTEPANEK KAHVENA LOODUSKAITSEALA KAITSE-EESKIRJA MUUTMISEKS

1. Parandada ja täpsustada Kahvena looduskaitseala kaitse-eesmärke alljärgnevalt:

§ 1. Kahvena looduskaitseala kaitse-eesmärk

(1) Kahvena looduskaitseala (edaspidi *kaitseala*) kaitse-eesmärk on:

1) väärtuslike metsakoosluste, sealhulgas väärtuslike elupaikade ning kaitstavate liikide ja nende elupaikade kaitse,

(2) nõukogu direktiiv 92/43/EMÜ looduslike elupaikade ning loodusliku loomastiku ja taimestiku kaitse kohta I lisa elupaigatüüpide: rabad (7110*), siirde- ja õõtsiksoode (7140), vanade loodumetsade (9010*), soostuvate ja soo-lehtmetsade (9080), siirdesoo- ja rabametsade (91D0*) kaitse,

(3) liikide must-toonekure (*Ciconia nigra*), kes on ühtlasi I kaitsekategooria liik, metsise (*Tetrao urogallus*), kanakulli (*Accipiter gentilis*), kes on ühtlasi II kaitsekategooria liigid elupaikade kaitse.

2. Laiendada Kahvena looduskaitseala välispiiri nii, et Kahvena looduskaitseala hõlmaks senist Seruküla metsise püsielupaika ja kogu ulatuses Kahvena raba. Piiriettepanekute muudatused on toodu kaitsekorralduskava lisis 7.

3. Tsoneerida Kahvena looduskaitseala kogu ulatuses sihtkaitsevööndisse. Moodustada kolm sihtkaitsevööndit. Üks sihtkaitsevöönd musta-toonekure ja kanakulli pesapaiga ümbruses, kus kehtestada liikumispiirang. Teine sihtkaitsevöönd hõlmaks Kahvena sood ja sood ümbritsevaid metsasid (puhverala). Kolmas sihtkaitsevöönd hõlmaks vanasid loodumetsasid ja rabastuvaid metsasid ning metsise elupaiku. Tsoneeringu ettepanek on toodud kaitsekorralduskava lisis 7.

4. Kaitsekorra üldpõhimõtted on alljärgnevad:

§ 4. Lubatud tegevus

(1) Inimestel on lubatud viibida, korjata marju, seeni ja metsa kõrvalsaadusi kogu kaitsealal, v.a Riimaru sihtkaitsevööndis 15. märtsist 31. augustini.

(2) Füüsilise isiku või eraõigusliku juriidilise isiku omandis oleval kinnisasjal on viibimine lubatud arvestades „Asjaõigusseaduses“ ja „Looduskaitseaduses“ sätestatut.

(3) Kaitsealal on lubatud sõidukiga sõitmine teedel. Sõidukiga sõitmine väljaspool teid ja maastikusõidukiga sõitmine on lubatud järelevalve- ja päästetöödel, kaitse-

eeskirjaga lubatud töödel, kaitseala kaitse korraldamise ja valitsemisega seotud töödel, kaitseala kaitse korraldaja nõusolekul teostataval teadustegevusel ning lisaks piiranguvööndis liinirajatiste hooldamiseks vajalikel töödel, maatulundusmaal metsa- või põllumajandustöödel ning õuemaal.

(4) Kaitsealal on lubatud jahipidamine 01. septembrist kuni 31. jaanuarini.

(5) Kaitseala valitseja nõusolekul on lubatud tee, tehnovõrgu rajatise ja olemasolevate ehitiste hooldustööd.

§ 5. Keelatud tegevus

(1) Kaitseala valitseja nõusolekuta on kaitsealal keelatud:

- 1) muuta katastriüksuse kõlvikute piire ja sihtotstarvet;
- 2) koostada maakorralduskava ja teostada maakorraldustoiminguid;
- 3) kehtestada detailplaneeringut ja üldplaneeringut;
- 4) anda nõusolekut väikeehitise ehitamiseks;
- 5) anda projekteerimistingimusi;
- 6) anda ehitusluba;
- 7) rajada uut veekogu, mille pindala on suurem kui viis ruutmeetrit, kui selleks ei ole vaja anda vee-erikasutusluba või ehitusluba või nõusolekut väikeehitise ehitamiseks;
- 8) rahvaürituste korraldamine, telkimine, lõkke tegemine.

§ 6. Tegevuse kooskõlastamine

(1) Kaitseala valitseja ei kooskõlasta tegevust, mis kaitse-eeskirja kohaselt vajab kaitseala valitseja nõusolekut, kui see võib kahjustada kaitseala kaitse-eesmärgi saavutamist või seisundit.

(2) Kui tegevust ei ole kaitseala valitsejaga kooskõlastatud või tegevuses ei arvestatud kaitseala valitseja kirjalikult seatud tingimusi, mille täitmisel tegevus ei kahjusta kaitseala kaitse-eesmärgi saavutamist või seisundit, ei teki isikul, kelle huvides nimetatud tegevus on, vastavalt „Haldusmenetluse seadusele“ õiguspärast ootust sellise tegevuse õiguspärasuse suhtes.

(3) Keskkonnaministeeriumil või Keskkonnaametil on keskkonnamõju hindamise järelevalvajana õigus määrata kaitseala kaitseks keskkonnanõudeid, kui kavandatav tegevus võib kahjustada kaitseala kaitse-eesmärgi saavutamist või seisundit.

3. peatükk **SIHTKAITSEVÖÖND**

§ 7. Sihtkaitsevööndi määratlus

(1) Sihtkaitsevöönd on määratud kaitsealal väljakujunenud või kujunevate looduslike koosluste säilitamiseks.

(2) Kaitsealal on kolm sihtkaitsevööndit:

- 1) Riimaru sihtkaitsevöönd;
- 2) Kahvena sihtkaitsevöönd;
- 3) Seruküla sihtkaitsevöönd.

§ 8. Sihtkaitsevööndi kaitse-eesmärk

(1) Riimaru sihtkaitsevööndi kaitse-eesmärk on haruldaste metsakoosluste ja metsade elustiku mitmekesisuse säilitamine. Kaitstavad elupaigatüübid on vanad loodusmetsad (9010*) ja siirdesoo- ja rabametsade (91D0*). Liigid, mille isendite elupaiku kaitstakse on must-toonekurg ja kanakull.

(2) Kahvena sihtkaitsevööndi kaitse-eesmärk on soo- ja metsakoosluste ning elustiku mitmekesisuse säilitamine. Kaitstavad elupaigatüübid on rabad (7110*), siirde- ja õõtsiksood (7140), vanad loodusmetsad (9010*) ja siirdesoo- ja rabametsad (91D0*). Liik, mille isendite elupaiku kaitstakse on metsis.

(3). Seruküla sihtkaitsevööndi kaitse-eesmärk on haruldaste metsakoosluste ja metsade elustiku mitmekesisuse säilitamine. Kaitstavad elupaigatüübid on vanad loodusmetsad (9010*), soostuvad ja soo-lehtmetsad (9080), siirdesoo- ja rabametsad (91D0*). Liik, mille isendite elupaiku kaitstakse on metsis.

§ 9. Keelatud tegevus

(1) Sihtkaitsevööndis on keelatud:

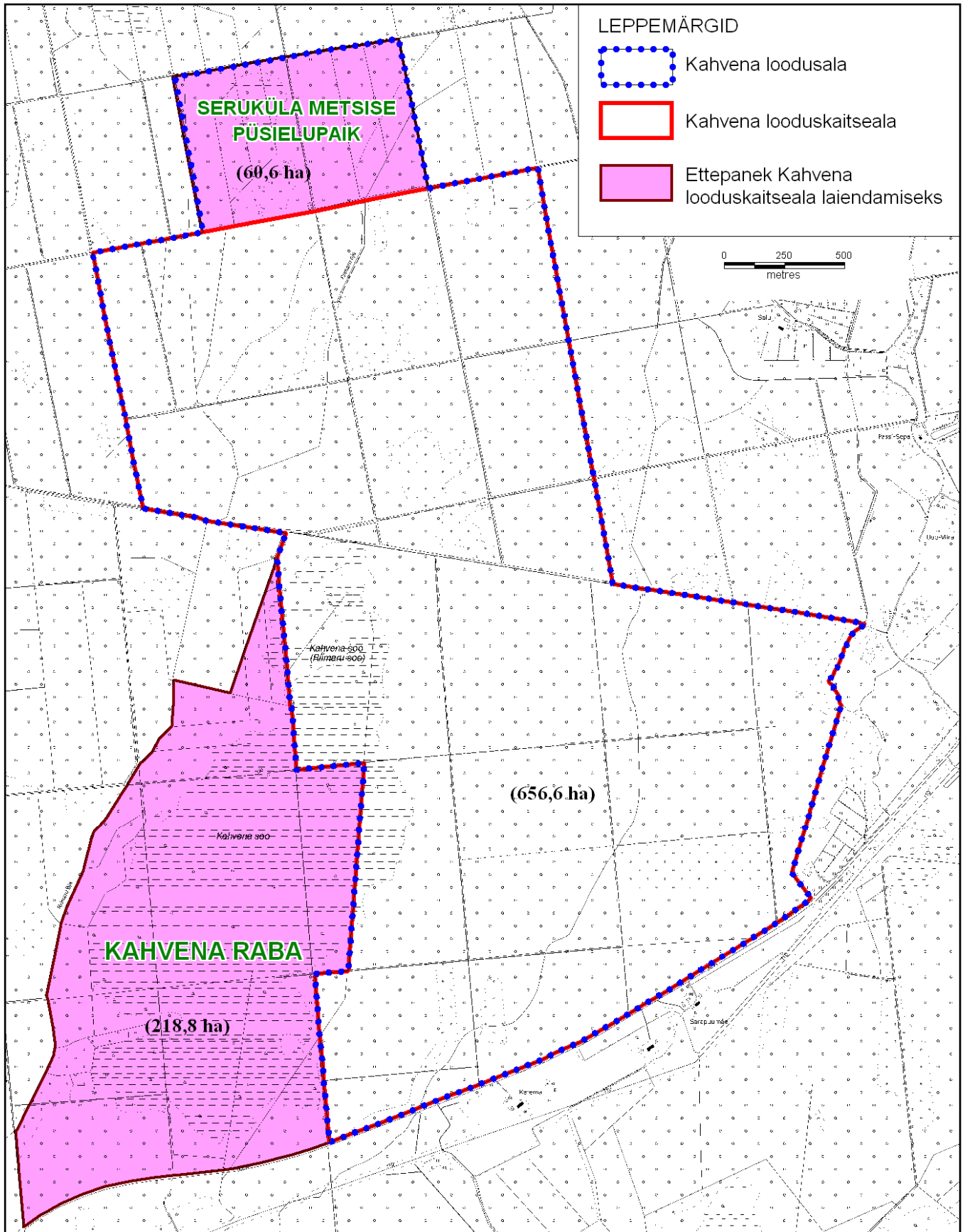
- 1) majandustegevus;
- 2) loodusvarade kasutamine;
- 3) ehitise, kaasa arvatud ajutise ehitise püstitamine;
- 4) inimeste viibimine Riimaru sihtkaitsevööndis 15. märtsist 31. augustini.

§ 10. Lubatud tegevus

(1) Kaitseala valitseja nõusolekul on sihtkaitsevööndis lubatud:

- 1) kaitsealuste liikide elutingimuste ja elupaikade soodsa seisundi säilitamiseks vajalik tegevus;
- 2) loodusliku veerežiimi taastamine.

ETTEPANEK KAHVENA LOODUSKAITSEALA PIIRI MUUTMISEKS



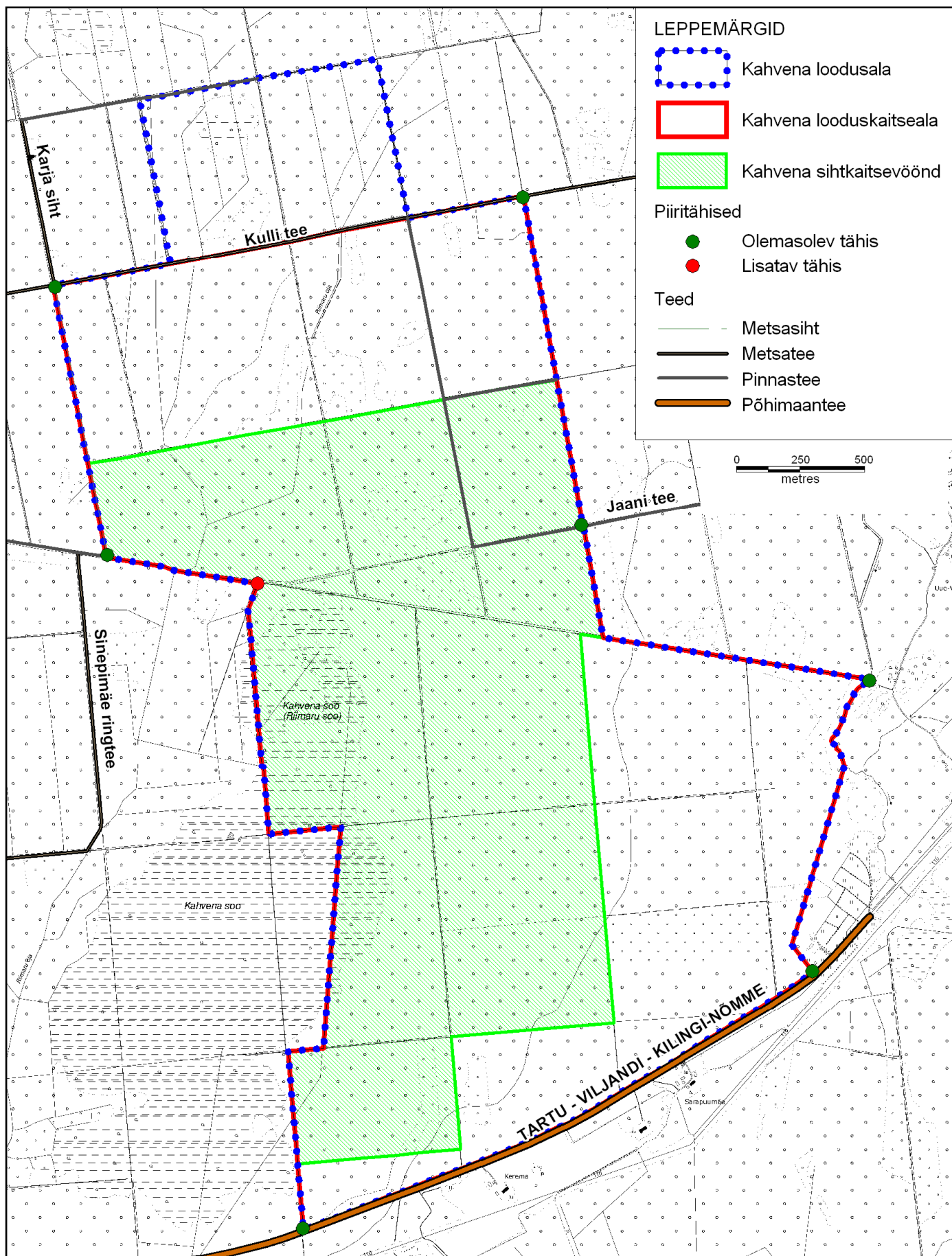
ETTEPANEK KAHVENA LOODUSALA KAITSE-EESMÄRKIDE JA NATURA ANDMEBAASI MUUTMISEKS

Tabel 1. KKM-i esitatav ettepanek standardandmebaasis elupaigaandmestiku muutmiseks

Loodusala kood	Loodusala nimi	Natura 2000 loodusalade standard-andmebaasi andmestik					Uus andmestik					Põhjendused
		I lisa. Elupaigatüübid		Ala hinnang			I lisa. Elupaigatüübid		Ala hinnang			
		Kood	Katvus [ha]	A B C D	A B C		Katvus [ha]	Andmete kvaliteet	A B C D	A B C		
				Esinduslikkus	Looduskaitseline seisund	Üldhinnang			Esinduslikkus	Looduskaitseline seisund	Üldhinnang	
EE0080521	Kahvena	7110*					32,2	hea	B	B	B	Keskkonnaameti poolt 2009 aastal läbi viidud elupaikade inventuuri tulemusena tuvastati, et elupaigal 7120 asuvad raba (7110*) ning siirde- ja õõtsiksoode (7140) elupaik. Raba elupaiga pindala on 32,2 ha ning siirde- ja õõtsiksoo elupaiga pindala on 4,6 ha. Raba ning siirde- ja õõtsiksoo seisund on hea.
		7140					4,6	hea	B	B	B	Keskkonnaameti poolt 2009 aastal läbi viidud elupaikade inventuuri tulemusena tuvastati, et elupaigal 7110 asuvad raba (7110*) ning siirde- ja õõtsiksoode (7140) elupaik. Siirde- ja õõtsiksoo elupaiga pindala on 4,6 ha.

Loodusala kood	Loodusala nimi	Natura 2000 loodusalade standard-andmebaasi andmestik					Uus andmestik					Põhjendused
		I lisa. Elupaigatüübid		Ala hinnang			I lisa. Elupaigatüübid		Ala hinnang			
		Kood	Katvus [ha]	A B C D	A B C		Katvus [ha]	Andmete kvaliteet	A B C D	A B C		
				Esinduslikkus	Looduskaitseline seisund	Üldhinnang			Esinduslikkus	Looduskaitseline seisund	Üldhinnang	
EE0080521	Kahvena	7120	39,4	C	C	C						7120 elupaik asendatakse 7110*, 7140 ja 91D0 elupaikadega.
		9010	332,8	B	B	B	288	keskmine	B	B	B	2009 a inventuuri andmetel on Kahvena loodusalal vana loodusmetsa elupaika 176 ha. Ligikaudu 156 hektariline elupaikade pindala erinevus Natura andmebaasi ja kaitsekorralduskavas toodu elupaiga pindala vahel tuleneb elupaiga seisundi kriteeriumite ümberhindamisest. Kahvena loodusala metsad on tugevasti inimese poolt mõjutatud, kuivendatud ja raiutud. Kolmekümne aasta perspektiivis on võimalik tõsta vana loodusmetsa pindala Kahvena loodusalal kokku 288 hektarini, millest 259 ha asub sihtkaitsevööndis ja 29 ha piiranguvööndis.
		9080	7,2	C	C	C	12,8	hea	B	B	B	Keskkonnaameti poolt 2009 aastal läbi viidud elupaikade inventuuri tulemusena inventeeriti täiendavalt 5,6 ha elupaika 9080. Eelnevalt inventeeritud elupaiga seisund on paranenud.
		91D0	51,6	C	C	C	150,2	hea	B	B	B	Keskkonnaameti poolt 2009 aastal läbi viidud elupaikade inventuuri tulemusena täpsustati elupaikade levikut. Kolmekümne aasta perspektiivis suureneb rabametsa ja siirdesoo elupaiga pindala loodusliku arengu ning loodusliku veerežiimi taastamise tulemusena 150 hektarini. Paraneb elupaiga seisund.

KAHVENA LOODUSALA ja KAHVENA LOODUSKAITSEALA PIIRITÄHISED JA TARISTU



KAHVENA LOODUSALA ja KAHVENA LOODUSKAITSEALA LIIGI ELUPAIGA TAASTAMISTÖÖD

